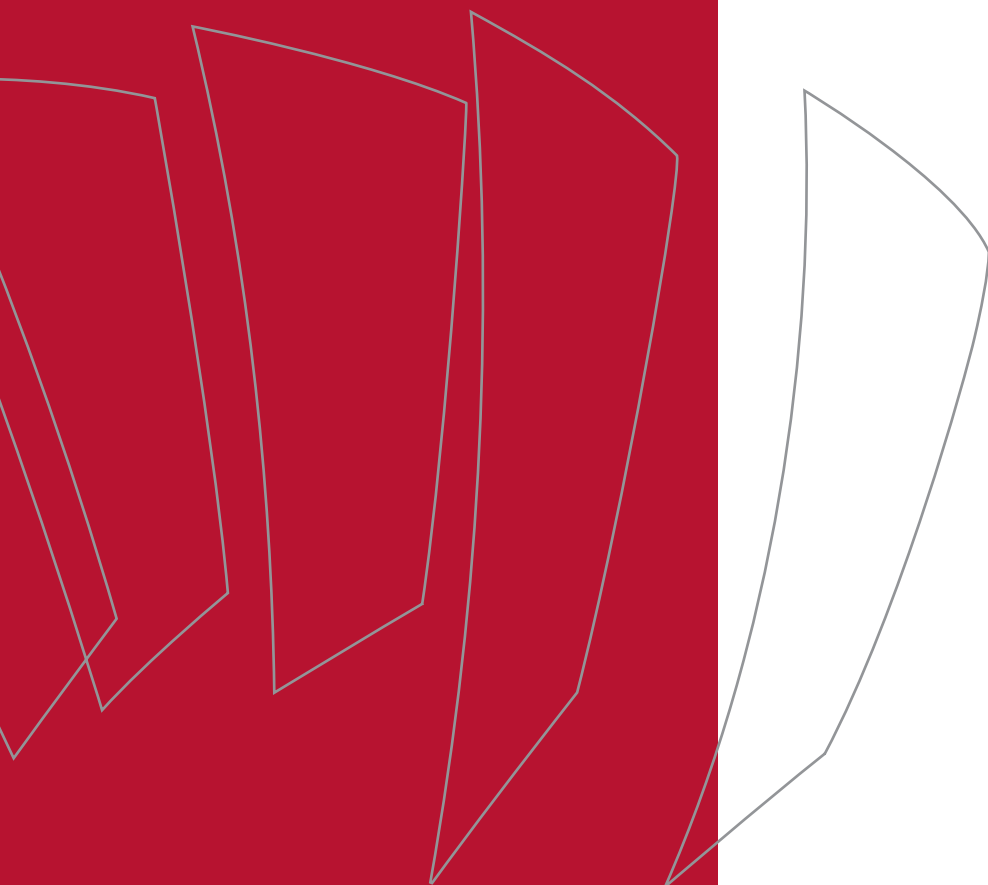


Sociologisk Forskning

Årgång 46 nr 3 2009



Redaktör & ansvarig utgivare

Redaktör: Hedvig Ekerwald
sociologiskforskning@soc.uu.se
Ansvarig utgivare: Patrik Aspers
patrik.aspers@sociology.su.se

Grafisk produktion: RPform, Köping

Omslag: Pierre Bonmarin

Tryck: PRIMATryck, Hallstahammar

ISSN 0038-0342

Redaktionen

Hedvig Ekerwald (red.)
Fereshteh Ahmadi
Åsa Eldén
Bo Lewin
Sverre Wide

Redaktionsassistent

Maria Norberg

Adress

Sociologisk forskning
c/o Sociologiska institutionen
Uppsala universitet, Box 624
751 26 Uppsala
Tel. 018-471 11 94
Fax. 018-471 11 70

Sociologisk Forskning publiceras med stöd från Vetenskapsrådet.
Anvisningar till författare finns på Sociologförbundets hemsida
www.sociologforbundet.se samt på omslagets tredje sida.
Artikelförfattarna ansvarar själva för innehållet i respektive artikel.

Utgivningsdatum 2009

nr 1: v 10 nr 2: v 23/24 nr 3: v 40 nr 4: v 51

Sveriges Sociologförbund

är en fackligt och politiskt obunden intresseorganisation för sociologer med syfte att främja sociologins vetenskapliga utveckling och praktiska tillämpning. Som medlem i Sociologförbundet får Du bland annat förbundets egen tidskrift Sociologisk Forskning och den internationella tidskriften Acta Sociologica, som utkommer fyra gånger per år.

Vill du bli medlem?

Se Sociologförbundets hemsida www.sociologforbundet.se för information.
Från hemsidan kan Du också beställa lösnummer av Sociologisk forskning.

Sociologförbundets styrelse

Mikael Carleheden, Örebro, ordförande
Patrik Aspers, Stockholm, vice ordförande
Veronica Burcar, Halmstad, sekreterare
Erik Wesser, Kalmar, kassör

Ordinarie ledamöter: Ildikó Azstalos Morell, Uppsala, Henrik Loodin, Lund,
Vessela Misheva, Uppsala, Mattias Strand, Umeå och Malin Wreder, Karlstad.
Suppleanter: Ulla Björnberg, Göteborg och Roine Johansson, Östersund.

Innehåll

Sociologisk Forskning, Web of Science och Sociological Abstracts	3
Smärta, skönhet och sociomaterialitet – en intervju med Dag Østerberg om begreppen form, förändring och socialitet	5
<i>Sverre Wide</i>	
Skilsmässor och separationer – betydelsen av rollspecialisering och jämställdhet	19
<i>Karina Nilsson och Mattias Strandb</i>	
Ungdomars samtal kring risker – relationen mellan riskförståelse och platsanknytning	37
<i>Erika Wall</i>	
Why Critical Whiteness Studies needs to think about warfare	57
<i>Vron Ware</i>	
Recensioner.	65
Repliker	73
Sociologförbundet har ordet	77

**SOCIOLOGY ON THE MOVE
LA SOCIOLOGIE EN MOVEMENT
SOCIOLOGÍA EN MARCHA**

**XVII World Congress of Sociology
International Sociological Association**



11–17 July, 2010, Gothenburg, Sweden

Sociologisk Forskning, Web of Science och Sociological Abstracts

Som ett led i Nordiska sociologförbundets strävan att synliggöra nordiska sociologer för varandra börjar vi detta nummer med en ovanlig artikel, en intervju med en ledande norsk sociolog, *Smärta, skönhet och sociomaterialitet: En intervju med Dag Østerberg om begreppen form, förändring och socialitet*.

Därefter följer *Skilsmässor och separationer: Betydelsen av rollspecialisering och jämställdhet*. Internationell forskning hävdar att klara, uppdelade könsroller hänger samman med stabila äktenskap. Men med data från Longitudinella Integrationsdatabasen för sjukförsäkrings- och arbetsmarknadsstudier visar den här artikeln att i dagens Sverige är det snarare så att om makarna delar arbetet i familjen mer jämlikt så håller äktenskapen längre.

Dag Østerberg talar om att ”vi hele tiden inngår med materien i en sosiomateriell form” och hans begrepp för detta är sociomaterialitet. Det angår nästa artikel som handlar om trafiken, en typiskt sosiomateriell form. Det är *Ungdomars samtal kring risker: Relationen mellan riskförståelse och platsanknytning* som bygger på fokusgruppsintervjuer med ungdomar. Den utvecklar teori kring hur vi kan förstå vad plats i bred mening kan betyda för hur ungdomar tar risker i trafiken.

Vår engelska gästkolumnist Vron Ware gjorde i sin studie *Beyond the Pale* (1992) ett bidrag till intersektionell teori redan innan begreppet fanns. Hon visade sociologiskt och historiskt de komplicerade sambanden mellan kön, krig och slaveri. I krönikan *Why whiteness studies needs to think about warfare* diskuterar hon utifrån sin nu pågående studie av kvinnor i den brittiska armén om dagens krig i Irak och Afghanistan. Vilka av de som kämpar ”för fosterlandet” i brittiska armén har rätt att vara medborgare i Storbritannien?

Förutom recensionerna finns i detta nummer även ett replikskifte om prostitutionsavhandlingen som recenserades i förra numret.

I det här numret har Sociologförbundet lämnat över ordet till Ulla Björnberg som leder anordnandet av världskongressen för sociologer i Göteborg nästa år. Tillsammans med ISA:s ordförande Michel Wieviorka och vice ordförande Hans Joas är det Björnberg som såsom ordförande i den lokala organisationskommittén inbjuder till kongressen. Men kongressen bärs upp av alla oss sociologer i Sverige så låt oss ses i Göteborg 11–17 juli nästa år!

För övrigt har jag nyligen sökt det livsviktiga tidskriftsstödet till Sociologisk Forskning från Vetenskapsrådet. I år skrev de att de avsåg att ”koncentrera stödet till ett mindre antal tidskrifter av hög vetenskaplig kvalitet”. De ville bara finansiera tidskrifter som ”regelbundet indexeras” av vissa databaser. De exemplifierade med fem databaser och vi indexeras regelbundet i två av dem, Sociological Abstracts och Web of Science. Att vår tidskrift faktiskt redan indexeras internationellt av en rad ytterligare databaser beror nog på att ämnet sociologi är så jämförelsevis gammalt inom

den unga samhällsvetenskapen och att det är så starkt internationaliserat, något som bland annat visas i världskongressen i Göteborg nästa år.

Ansökan till Vetenskapsrådet gjorde det klart att bibliotekskunskap och kunskap om indexering och rankning är viktigt för tidskriftens överlevnad. Rankningsproblem tas upp i recensionen i detta nummer av D. K. Simontons bok *Creativity in science*. Där sägs det något utmanande att den bästa prediktorn för hur mycket en forskares arbeten citeras är antalet arbeten forskaren publicerat, inte arbetenas kvalitet. Vi får säkert anledning att återkomma till denna fråga.

Hedvig Ekerwald

Redaktör

Smärta, skönhet och sociomaterialitet

En intervju med Dag Østerberg om begreppen form, förändring och socialitet

Sverre Wide

Sociologiska institutionen, Uppsala universitet

Pain, beauty, and socio-matter. An interview with Dag Østerberg concerning the concepts of form, process, and sociality.

Professor Dag Østerberg (born 1938) is one of the most prominent Nordic sociologists and the author of many influential books. In this interview he discusses the concept of form in sociology and social thinking and relates it not only to change, but to sociality, pain, beauty, and socio-matter as well. In order to contextualise Østerberg's discussion, the interview is prefaced by a brief introduction to the traditional understanding of form as related to matter and content.

Begreppet *form*, med dess släktingar *struktur*, *gestalt* och *mönster*, är viktiga för snart sagt all vetenskaplig verksamhet. Och även om det ibland sätts i motsats till det dynamiska eller historiska (hos t.ex. Henri Bergson och – med omvänd värdesättning – Claude Lévi-Strauss, men också hos Auguste Comte och många andra¹) är en av de äldsta utförliga utläggningarna av begreppet avsedd att hjälpa oss att förstå just förändring. Enligt Aristoteles kan man analysera alla föremål med hjälp av begreppsparret form och material (ämne, materia).² En bronsskål har t.ex. dels en materiell sida, själva bronset, dels en specifik form som gör att skålen är just en skål och ingenting annat. Utrustade med denna distinktion kan vi så förstå vad en förändring är, dvs. det förlopp varigenom något förändras men ändå förblir detsamma: En förändring innebär antingen att det som tidigare var någots form blir till material i en högre form (en plankan som tidigare var det givna träets form, blir t.ex. till material för och i hyllan), eller omvänt – vid t.ex. förstörelse – att det som var material förvandlas till form. Aristoteles uttrycker sig också så att material är den passiva aspekten av någonting (vad som helst: en människa, ett konstverk, en organisation), medan formen aktivt gestaltar materialet i fråga; material är därför det möjliga, det potentiella, medan formen är det verkliga, det aktualiserade. I ena änden av varje potentiell eller aktuell utvecklingslinje finns, som ett gränsbegrepp, det formlösa, den rena materian, det helt potentiella (*materia prima*). I den andra det formfulländade, fullt förverkligade och därmed också fullt begripliga. För detta senare råder inte längre någon konflikt mel-

1 Se t.ex. Bergson (1992), Lévi-Strauss (1971) och Comte (1979). Jämför också diskussionen i Burke (1980).

2 Aristotle (1908). Se också Mure (1932). Aristoteles analys är långt mer subtil och innehållsrik än vad jag kan redogöra för i detta sammanhang.

lan form och material och i Aristoteles värld kunde detta, så vitt jag förstår, sägas gälla varje gång en människa (genom uppfostran och bildning) blivit fullt mänsklig, varje gång alla egenskaper hos ett marmorblick blivit en nödvändig del av skulpturen osv., men framförallt i det fullständiga, gudomliga självmedvetandet, där allt material erhållit sin adekvata form, dvs. där ingen rest av passivitet återstår utan allt är formfulländat och förnuftigt³ Vi skulle idag kanske snarare tala om frihet eller autonomi, det tillstånd som bestämmer sig självt och som varken, såsom material betraktat, behärskas av en främmande form (t.ex. institutioner, språkbruk, rå maktutövning) eller, som form betraktat, tyngs ned av en motsträvig och oförnuftig materialitet (t.ex. drifter, passioner och kroppslig eller organisatorisk fakticitet).

Denna relativa bestämning av begreppet form lever väl delvis kvar i våra dagar, men den har ofta ersatts av den bestämning enligt vilken form inte längre sätts i motsats till material utan till innehåll. Så t.ex. finns det en tradition inom sociologin av att bortse från sociala fenomenens konkreta innehåll och i stället studera deras former. Antingen genom att överlämna innehållet åt andra vetenskaper, såsom Georg Simmel gjorde när han studerade sociala former som dyaden, kampen, äktenskapet osv. i det han bortsåg från de handlande aktörernas motiv,⁴ eller också genom ett genomskådande som mer eller mindre bortförklarar innehållet, allt enligt formeln: Det här ser visserligen ut att vara ett autentiskt, expressivt eller normativt handlande, men i själva verket är det fråga om ett ekonomiskt utbyte (utbyteteori och viss typ av rational choice theory) eller kanske om ett systembevarande beteende (viss typ av funktionalism). I bägge fallen (och det finns fler) gäller dock i allmänhet att ett och samma innehåll kan framträda i olika former och omvänt att olika innehåll kan framträda i en och samma form. Det är lätt att se styrkan i och att lockas av ett sådant formalisociologiskt angreppssätt: Å ena sidan verkar det uppenbart passa väl för ett samhälle som vårt med dess i många fall höga grad av formalisering och ritualisering. Å andra sidan erbjuder det den tjusning som ligger i att kunna vända upp och ner på vår förståelse av välkända och förment icke-formaliserade aspekter av våra liv. Men det finns skäl att tro att utgångspunkten för sådana analyser, alltså den faktiska möjligheten att så tydligt kunna skilja form och innehåll åt, också i sig bör kunna problematiseras av sociologin.

Dag Østerberg har i större delen av sitt författarskap på olika sätt behandlat frågan om former i förändring, både vad gäller former av social och kulturell verklighet och – i den mån de nu låter sig skiljas från dessa – former för förståelsen av denna verklighet.⁵ I det samtal som här följer – som vad gäller begreppslig precision, bevisföring och slutgiltighet inte gör anspråk på att vara mer än just ett samtal – betonar han formernas betydelse, inte bara för sociologin som vetenskap, utan också för oss som levande, handlande människor. Hans utgångspunkt är att de konkreta sociala former

3 Aristotle (1908), 1071b, 1072a–b.

4 Simmel (1992), kap. 1.

5 För en överblick över Østerbergs författarskap fram till och med 2004, se Otnes (2006). Se också olika bidrag och bibliografen i Nilsen (2008).

vi känner från vår vardag (familj, klass, idrottsliv osv.) inte är helt självständiga eller självtillräckliga. De vilar på en mer djupgående socialitet. Här gör Østerberg sällskap med dem som på andra områden visat att formella system aldrig är självtillräckliga; de förutsätter alltid något icke-formaliserat.⁶ Vidare pekar han på att skapandet och upprätthållandet av de sociala formerna är en uppgift som ibland misslyckas. I sådana fall tränger den grundläggande, icke-formaliserade socialiteten fram och det på ett smärtsamt vis. Om vi vågar oss på en jämförelse med Aristoteles skulle vi säga att den grundläggande socialiteten som Østerberg talar om motsvarar den förres begrepp *prima materia*. Det sociala livets uppgift blir sedan att forma sig självt.⁷ Dess former (institutioner, regler osv.) uppträder ursprungligen som något främmande (som kom de från Gud, från Fadern, från Fienden, från Kapitalet, från Patriarkatet, från Systemet, från generna eller vad vet jag). En hel del forskning pekar på att många av våra sociala former och stora delar av vårt samhälle framträder just på detta sätt – som något yttre,⁸ och Østerberg har, inspirerad av bl.a. Sartre, visat hur vår konkreta sociomateriella omgivning, våra hus, gator och torg vänder sig mot oss och tvingar in vårt sociala liv i former i vilka vi inte känner igen oss själva eller varandra.⁹ (Vi kan också tänka på hur våra ägodelar gör oss ängsliga och latent fientligt inställda till varandra eftersom vi hela tiden fruktar eller anar att andra skulle kunna lägga beslag på det som är vårt.) Inspirerade av Aristoteles skulle vi kunna säga att det i dessa fall råder en motsättning mellan social form och socialt ”material”. I denna motsättning, som är smärtsam, sipprar eller försar det, beroende på situationen, alltså fram en ”rest” av oformad, grundläggande, naken socialitet. Här är det alltså fråga om heteronomt socialt liv, alltså om (relativ) ofrihet.

Men Østerberg är också förtrogen med de fria formerna och det ideal som närmast kommer från den tyska expressiva traditionen med Friedrich Schiller som en av sina främsta företrädare.¹⁰ När form och material harmonierar (och här är det kanske också en fråga om harmoni mellan form och *innehåll*) när det sociala livet formar sig självt, då råder, säger Schiller, frihet och (okonstlad) skönhet.¹¹ Det sköna sociala livet, det lekfulla och graciösa, är – om det så bara dyker upp i korta ögonblick – förbud om ett annat och lyckligare sätt att leva, ett sätt som innebär att vi på nytt, via vår lek med de sociala formerna, blir ett med oss själva. Det skulle inte vara fråga om

6 Jämför t.ex. Collingwood (1938), Harris (1987) och Stenlund (1980).

7 Jämför Cassirer (1923–1929), om vilken Østerberg också skrivit i Østerberg (1993), kap. 15 och i inledningen till Cassirer (1994). Jämför också Simmels *Lebensphilosophie* så som den presenteras av honom själv och diskuteras av andra i Wolff (1965).

8 Och det handlar inte bara om den enskildes upplevelser. Eller rättare sagt, den enskildes upplevelser är egentligen varken strikt enskilda eller ens enbart upplevelser. Jämför Palm (2007), s. 51.

9 Østerberg (2000).

10 Se t.ex. Østerberg (2001). Jämför också Taylor (2000), kapitel 21.

11 Schiller (1915), i synnerhet 15:e, 16:e och 17:e breven och uppsatsen ”Über Anmuth und Würde” (”Om grace och värdighet”) i Schiller (1844). Jämför också diskussionen i tidskriften *Inquiry* (2008). En socialt orienterad och tidsenlig analys av ”Anmut/Grazie” presenteras i Barck (2000–2005).

en oförmedlad och abstrakt socialitet, utan om den allmänna (konkret universella) socialitet som förmedlas och av och inkarneras i de specifika sociala formerna.¹² På motsvarande sätt är det fula ett uttryck för heteronomi; det sociala liv som behärskas av främmande former är dömt till att vara fult och klumpigt inför andra och inför sig självt.¹³ Hur fula och klumpiga är vi inte? Hur vackra kunde vi inte bli?

SVERRE WIDE. Professor Dag Østerberg, jag skulle vilja tala med Dig om begreppen form och förändring inom sociologin och samhällstänkandet, och göra det med utgångspunkt i Ditt arbete som sociolog. Till att börja med vill jag fråga Dig hur Du ser på *det sociala*: Är det sociala alls ett viktigt begrepp och hur skall man i så fall förstå det? Utpekar det sociala en särskild domän i våra liv, eller är det kanske ett sätt att handskas med tillvaron? Alltså, hur ser Du på det sociala som sådant?

DAG ØSTERBERG. Vi er jo sosiale vesener i èn bestemt betydning, den at enhver egentlig henviser til andre mennesker for sin egen eksistens. 1700-tallets liberale tenkere visste ikke dette en gang, eller brydde seg ikke om det. De utførte tankeeksperimenter om hvordan det ville være om et menneske vokste opp i full isolasjon, og lignende robinsonnader. Så det er nok et viktig punkt at man er et sosialt vesen i betydningen av å være avhengig av, og hele tiden forutsette, at det finnes andre, og at det også tidligere har eksistert andre mennesker. Men da kommer vi til en sosialitet på et veldig dyptgående, men nokså uttalt og taust plan, som vi kan tenke som et slags substrat for det vanlige samfunnslivet. Derfor tror jeg at jeg vil skille mellom to nivåer. Det ene er den grunnleggende sosialiteten som er nokså formløs. Den bare er der som stilltiende, og er noe som man kan komme frem til, både ved empiriske undersøkelser med små barn, altså ved sosialpsykologiske studier, og med vanlig transcendental refleksjon, og slik komme frem til at det er en forutsetning for ett menneske at det finnes andre. Dette er det første nivået, og på dette nivå dannes så de sosiale eller sosiologiske formene, der for eksempel familien er én form, og primærgruppene en annen, slik for såvidt også stenedene og den sosiale kretsen eller miljøet er en form – og så videre.

Slik er det et første svar, at vi må tenke det sosiale som en gruppe av former, på en grunnleggende, og nokså uformelig basis av sosialitet. Og det er denne basis som trer frem når samfunnslivet går i stykker. Når formene desintegrerer, kommer den grunnleggende sosialiteten frem, men på en ulykkelig måte såsom for eksempel i ensomheten, eller i den slags grusomheter som kommer av at alle bånd, alle stengsler brister, og individet kjenner seg anomisk.

s. w. Du säger att man kan komma åt den grundläggande socialiteten med hjälp av socialpsykologiska studier eller genom en transcendental reflektion som visar att den är

12 Østerberg (1977), s. 11 f. Se också Schiller (1915), 27:e brevet.

13 Jämför Sartre (1983), ss. 284–301 om sadism. Och de i ett givet samhälle dominerande gruppernas mått på skönhet används i själva verket ofta som ett led i maktutövning, de är alltså förfulande och förtryckande. Jämför Østerberg (1977).

en förutsättning för det som byggs ovanpå den. Tänker Du Dig att den grundläggande socialiteten i sin tur är helt formlös, eller kan den ha vaga eller flytande former?

D. Ø. Ja, den er diffus. Noen liker å nevne for eksempel språket som en slik forutsetning, men språket er jo i seg selv ganske ugjennomsiktig. Det er lag på lag av språk som ligger der som en basis, så man kan ikke si at språket i seg selv er noe gjennomsiktig eller noe overskuelig, det er noe nokså diffust. Og det samme gjelder nok for sosialitet som samhörighet med andre. Hva består for eksempel samhörighet blant oss norske i? Tenker vi over det, kommer vi kanskje til at det vi nordmenn kjenner oss samhörige med, er den norske nasjon. Ikke den norske staten, for den ble dannet i 1905 og er altså ikke særlig gammel. Vi tenker kanskje på dem som har bodd her i landet i uminnelige tider, kanskje på Norge rundt år 1000, men er det egentlig det vi mener? Det vil fort bli veldig uklart hva denne grunnen, denne norske sosialiteten, er for noen ting. Så en viss form har den vel, men utydelig. Dette gjelder allment: De grunnleggende sosialitetsformene det dreier seg om, er veldig vage, men de er der likevel.

S. W. Refleksjonen visar alltså att den grundläggande socialiteten måste finnas. Och de former som reser sig på denna bas är alltså inte i sig själva fulländade eftersom de inte är självtillräckliga?

D. Ø. Nei, de er ikke det, av den grunn at de hele tiden forutsetter denne dype, grunnleggende sosialiteten. Når vi snakker om form, er det nok ett problem att vi på et manifest nivå har sosiale former som kan være mer eller mindre velintegrerte, være i konflikt med hverandre, utvikle seg, samtidig som vi hele tiden forutsetter en annen, underliggende sosialitet som ligger latent. Jeg kan ikke si at jeg ser dette så tydelig. Men jeg innser i hvert fall at det henger sammen med tanken om den individuelle aktoren ikke kan være et godt utgangspunkt for den sosiale analysen, og heller ikke egentlig gruppen...

S. W. ...vilket ju annars är en vanlig sociologisk ståndpunkt, att man menar sig tillräckligt övervinna den abstrakta individualismen genom att sätta gruppen i individens ställe.

D. Ø. Men også under gruppen vil man skimte en annen type av sosialitet. Ett argument er argumentet mot den naive realismen. Man sier at verden og gjenstanden er der, også når jeg snur ryggen til, eller ikke ser dem. Hva argumentet egentlig går på, er at verden er hva den er, fordi jeg alltid forutsetter at når jeg er borte, vil *andre* se den, og at andre også har sett den før meg, at verden alltid har en fortid. Dette er jo en transcendentale refleksjon som man kan finne hos Husserl og innen Husserl-skolen.¹⁴ Det er en innsikt som er viktig hvis man skal kaste lys over og forstå desintegrasjon av det sosiale. For da støter man på den andre sosialiteten, som så å si kommer naken frem, og på en smertefull måte.

14 Se t.ex. Husserl (1992). Denna och följande noter är tillfogade av S. W.

s. w. Men de konkrete sociala former som Du nämnde, t.ex. familj och klass, gör man bäst i att betrakta dem som historiska, som kontingenta (tillfälliga)?

d. ø. Jo, de er nok historiske former. Når Thomas Mann for eksempel beskriver det tyske borgerskapet i sine romaner, er det en klar og velavgrenset historisk form som han skildrer i sitt forfall og oppløsning. Og likevel ser man der en kontingent form. Og det gjelder for de fleste former, at de er kontingente.

s. w. Så den transcendentala refleksjonen kan alltså avsløje en grunnleggende sosialitet, men inte visa nödvändigheten av ett antal konkrete sociala former?

d. ø. Nei, det tror jeg ikke. Det man pleier å gjøre, er å ta utgangspunkt i at mennesket må arbeide, og da vil det oppstå visse økonomiske former som reproducerer seg. Disse er relativt stabile og ganske universelle, men det er fullt tenkelig at de kan overskrides. Den moderne genetik er vel i ferd med å skape en slags androgyn kultur hvor vi kanskje ser familiens oppløsning. – Det er altså kontingens på forskjellige nivåer; alt er ikke like flyktig. Men grunnleggende sett kan man altså ikke utlede av denne grunnleggende sosialiteten hvilke former vi vil stå overfor.

s. w. För att fånga dessa krävs alltså empiriska eller kanske snarare historiska undersökningar.

d. ø. Ja.

s. w. Kan man tro att dessa former, som trots en relativ historisk autonomi alltså inte är helt självständiga, i stor utsträckning styrs av sin egen logik och att de också, som Du redan varit inne på, kan hamna i konflikt?

d. ø. Ja, og det vil man jo finne hos mange sosiologer, at hver institusjon så å si har sin logikk, og at de ikke bare kommer i konflikt, men også utfyller, står i komplementært forhold til hverandre. Det ligger vel også i forntanken at det er noe vakkert ved form; og for så vidt som samfunnslivet har noe vakkert ved seg, har det knyttet sig til disse formerne. Så spør Du vel: Når formene desintegrerer, er det vel noe smertefullt? Men man kan også si att når formene er i konflikt med hverandre, har kampen sin egen logikk. Det man ofte vil ha er som i sjakkspill; man vil ha gode mottrekk, man vil ha en god kamp, noe som i sig selv er en form.¹⁵ Da går det å tenke slik Dialektikken gjør, at man forandrer formen gjennom kampen, og for så vidt bevarer formingen. Formingen går sin gang, så å si. Forming i seg selv er en slags form.¹⁶

15 Jämför analysen av schack i Østerberg (1993), kap. 11: "Sosial interaksjon og spillteorien: sjakkspilletts eksempel".

16 Jämför begreppet *bildning*.

s. w. Och förändringar i sättet att spela schack förutsätter förstås schackets hittillsvarande former och sätt att spela på; kampen är inte bara en kamp mot motståndaren utan också mot de givna formerna att spela?

D. Ø. Ja. Man kan forstå det som en slags indre overskridelse i forandringen.

s. w. Förövrigt tänker man sig gärna schack som ett väldigt formaliserat och reglerat spel. En bonde kan t.ex. bara flyttas på ett visst antal sätt. Trots det kan man väl se att schackspelet är något mer än dess regler?

D. Ø. Ja, fordi man bare kan reglene kan man vel i og for sig ikke sjakk! (Skratt)

s. w. Nej! (Skratt)

D. Ø. Men det som har skjedd i sjakk de siste tjue årene må faktisk forstås i forhold til datamaskinene. Det viser seg att det er de som har reformert sjakken, som spilles på en helt annen måte nå enn i min ungdom. Datamaskinene har vist veien. Det spilles langt mer dynamisk, med muligheter man før trodde ikke kunne forekomme. Det er en helt annen stil. Jeg trodde jo at det at man spiller så aggressivt, hadde å gjøre med turbokapitalismen, men det er nok ikke bare det. Her har det nok skjedd en reform, som ikke er et brudd med spillet, men simpelthen viser nye muligheter. Slik kunne også samfunnslivet være.

s. w. Ja. Du har redan kommit in på social desintegration, alltså på när sociala former faller samman. Kan man ge något allmänt svar på varför de gör det?

D. Ø. Jeg vet ikke. Tanken om elendighet og desintegrasjon kommer i sosiologien dels fra Durkheim, som en alvorlig bekymring hos ham... Men det har vel simpelthen å gjøre med menneskelige lidelse, at mennesket er i en situasjon hvor det må forme sin tilværelse, og under visse forhold lykkes ikke det, slik att man ikke bare er fattig, men er elendig, som i de studier som Bourdieu har laget om *La misère* i Frankrike.¹⁷ Tilsvarende har vi det gamle alkoholismeproblemet i våre nordiske land: livet går i oppløsning. Det er simpelthen en side ved å være i en *situasjon*, til forskjell fra dyrene, som er i "sitt rette element".¹⁸ De kan ikke bli elendige. Men mennesket er ikke som fisken i vannet, men i en situasjon. Og det betyr nettopp at det er noe kontingent, som kan gå i stykker. Og på det sosiale nivå blir det sosial elendighet. Men hvorfor skal sosiologien bry sig om det? – Det er heller ikke alle sosiologer som gjør det; *look on the bright side of life*. Men også hos Marx spiller elendighet en rolle, fordi filleproletariatet er mer elendig, det har gått i moralsk oppløsning, og er med på hva som helst som det kan ta be-

17 Bourdieu and Accardo (1993).

18 Jämför Østerberg (1993), kap. 15: "Betydningen av Sartres begreper om faktisitet og prosjekt for samfunnsvitenskapene".

talt for, fordi det ikke bryr sig. Det er ikke med i noen historisk fornuftig kamp. Dette gjelder også kriminalitet; den enkelte som stjeler eller raner gir intet bidrag til historiens fremskritt. Så for Marx er vel også elendigheten desintegrasjon. En grunn for ham til å tenke at samfunnsklassene må bli bevisst seg selv, og slik kan komme i en fornuftig konflikt med hverandre.

s. w. Och det knyter an till det Du redan sagt: Det som kommer fram i det formlösa är inte ett slags frambrytande natur, utan kanske snarare den grundläggande socialitet som bara kan komma i dagen på ett smärtsamt...

D. Ø. På et smertelig vis, ja... Og det er mulig at den alltid bare vil gjøre det, fordi den alltid skal være et substrat, noe underliggende. Hvis den kommer frem, vil det være på en smertelig og ulykkelig måte. Det er mulig det, og at det vi alltid gjør ved formingen av kultur, er å lage former over et substrat. Hvis disse desintegrerer, kommer den grunnleggende sosialiteten frem, og, som sagt, antagelig alltid på en ulykkelig måte.

s. w. Man kunde också tänka sig, men det är inte gott att veta på förhand, att den skulle kunna komma fram på ett befriat och lyckligt sätt...

D. Ø. ...på et lykkligt sett, ja. Og vad det skulle vara...

s. w. Hur är det t.ex. med leken som socialt fenomen? Hur strukturerad är den? Finns det något i den som inte vill hålla sig inom formerna?

D. Ø. Du kjenner jo Schiller bedre enn meg, men også jeg er glad i Schillers brev om estetisk oppdragelse. Jeg har nok tenkt at det han der skriver om det vakre og kategorien *Grazie*, viser mennesket på sitt beste, når det hever seg opp over og overskrider faktisiteten, i leken.¹⁹

s. w. Men detta är ändå inte något helt formlöst; det är något vackert och försåvitt det sköna är...

D. Ø. ...Ja det er et løfte om lykke, som Stendhal sa om det vakre og den klassiske kunsten.²⁰ Den moderne kunsten er jo ikke vakker og vil sikkert ikke være det heller. Men den klassiske musikken for eksempel er veldig vakker. Og Bachs måte å skrive fuger på: alt stemmer matematisk og i tillegg til det framtrer skjønnhet. Hvorfor er man tiltrukket av det, om ikke fordi det viser den formfullendte verden. Og det gjelder generelt for den klassiske kunsten. Klassisk dans, for eksempel, viser menneskekroppen helt uanstrengt. Den viser *Grazie* som da er – ja, det går faktisk på nåde – grunnforskjellig fra

19 Se Schiller (1915) och "Über Anmuth und Würde" i Schiller (1844).

20 Se Stendhal (1992), s. 39.

slitets verden.²¹ Men mitt inntrykk er at moderne estetikk ikke handler om former og det formende lenge – kanskje tvert om er det slik at den handler om faktisitet. Jag tenker på installasjoner for eksempel, som nok henviser til andre muligheter.

s. w. Men skulle Du säga att det sköna och det fula ändå, oberoende av deras betydelse för konsten, är relevanta *sociologiska* begrepp.

D. Ø. Ja, det skulle man nok kunne si. Kants beskrivelse av hensiktsmessighet uten hensikter er nok riktig, og den peker mot det som Schiller skriver om.²² Slik at det gode samfunnslivet må være et vakkert samfunnsliv, i betydningen av det velformede.

s. w. Men alltså utan ett givet, på förhand fastlagt mål?

D. Ø. Ja. Men det fører også til tanken om overflodssamfunnet, som et samfunn hvor man har lagt det materielle slitet bakom seg, simpelthen. Og da vil nettopp livet bli en slik selvtutfoldelse. I et samfunn hvor man har lagt kampen for tilværelsen bakom seg, vil man nettopp kunne få det slik – et formende samfunn som nærmer sig leken.

s. w. Skulle det alltså vara en form som formar sig själv?

D. Ø. Ja.

s. w. Och vi får en typ av handlande som inte är formlöst, men vars former inte är helt och hållet givna på förhand?

D. Ø. Ja. Men vi har også disse gamle høykulturer... Den gamle indiske eller kinesiske dansen går mye ut på at gjenta det samme hele tiden, og mange synes å være fornøyde med at det er utrolig vakkert. Men for oss i Vesten skal formene hele tiden være i bevegelse, og det dukker opp nye former, det dukker for eksempel opp break dance, raping og stadig nye former – det er vår stil. Men selv her i Vesten kan man nøye seg med å simpelthen gjenta om igjen det samme. Dette gjelder også musikken. Vi befinner oss her på et musikk institutt hvor de fleste kommer fra pop og rock, der det er et stadig flyt; men en del holder på med det klassiske, som dreier seg om å gjenta de gamle former, om enn på stadig nye måter: Bare å gjenta dem gir i seg selv en dyp tilfredsstillelse.

s. w. Om vi återgår till deformationen, utifrån vilken måttstock kan man avgöra att något förlorar sin form? Om det sköna och det fula skulle vara relevanta sociologiska

21 Det tyska ordet *Grazie*, med ursprung i latinets *Gratia* betydde tidigare både behag och nåd (jämför engelskans *grace*) och går tillbaka på den grekiska mytologins gracer, som var Afrodites tre följeslagerskor. Betydelserna hänger för Schiller ihop såtillvida som man inte alltför mycket kan kontrollera eller styra det graciösa med en viljeansträngning.

22 Se Kant (1913), § 15.

begrepp, hvilken typ av sociologisk förnuft krävs för att avgöra om något deformeras eller ej?

D. Ø. Når Du spør slik høres det jo vanskelig ut. Men man kan oppøve sin dømmekraft her som ellers. Norge har vært stolt over noe man kaller "Holmenkollbrølet", et stort ritual når befolkningen strømmer opp til Holmenkollrennet første søndagen i mars. Vi har vært stolt over dette som en egen sosial form: Skihopperne kommer svevende, og så kommer det begeistrede brølet. Tilsvarende har vi Bislet, skøytebanen med sitt "Bislet-brølet". Man er også stolt over den formen, som en vakker form. Også fotballkampenes ritualer er slike former, men der de ender med dødsfall og raseriscener, er det former som iblant går i stykker.

S. W. Vilket man inte behöver några särskilda sociologiska metoder för att se, utan en praktisk omdömesförmåga?

D. Ø. Ja. Jeg nevner i Osloboken at når jeg sto på toppen av tvillingtårnene, slo det meg at det var vakkert å se på bilene som kjørte ut av Manhattan om kvelden; fra et visst synspunkt var dette en vakker form: en storby som tømmes på en fin måte.²³

S. W. En vakker form, men var det også en social form?

D. Ø. Ja, en syntese av bilister og materialitet. Man kan tenke seg trafikk som ren faktisitet, og byen bare som en trafikkork, hvor man kjenner seg kastet tilbake til materialiteten. Men forsåvidt som den virker, kan man nok si at trafikkmaskinen er en vakker sociomateriell form.

S. W. Detta leder oss över till det sociomateriella överlag. Det är ju ett begrepp som Du har arbetat mycket med, skulle Du vilja säga att det är en form som styr vår socialitet?

D. Ø. Ja. Min grunntanke når det gjaldt Oslo og dens materialitet var at man skulle kunne forholde seg til byen som et instrument man spilte på sammen med andre, og når man spiller på et instrument skal man på en måte gå i ett med instrumentet og få det å klinge. Tilsvarende skulle man tenke på byen, at man skulle få hele byen til å klinge. Det har hele tiden ligget under at man må prøve å få til et estetisk, vakkert forhold til materien, og at vi hele tiden inngår med materien i en sosiomateriell form. Derfor skulle ikke sosiologien bare handle om det sosiale, men også om det sosiale og dets materialitet. Nå er jo mye fortid inkarnert i materialiteten, og her er egentlig den første konkrete formproblematikken. Den handler om hvordan samfunnslivet ikke bare er for eksempel familieliv som sosiale relasjoner, men at en familie inngår i en helhet sammen med sitt hus og sine redskaper osv., og at det er dette som er formen. Jeg

23 Østerberg (2000).

trodde at man skulle kunne få til et samarbeid med arkitekter, fordi sosiologien er så ensidig. Men her går det sent, og blant arkitekter er det liten vilje til det. Men vårt emne er egentlig det sosiomaterielle og dets form og deformasjon – og jeg tenker at mye av byene er brutte løfter; de er deformerte. Det kan nok være grader i dette; jeg tror nok at de svenske byene er bedre enn de norske. (Skratt)

s. w. Jag vet inte det jag. (Skratt) Men även om de brutna löfterna kan finnas på många håll i staden och ligga i många lager så att säga, blir väl deformationen tydligast i de områden Du också skildrar i boken om Oslo, de som omger staden: motorvägar, påfarter, områden ingen egentligen vill vistas i men som breder ut sig... De förorter som helt genomkorsas av trafikkomplex. Å andra sidan: sett från ovan är kanske också detta en form och det är inte så gott att veta...

D. Ø. Nei, og noen er nok blitt sint på meg fordi jeg har skrevet nedsettende om Gro Ruddalen (når jeg selv ikke bor der).²⁴ Det kan godt være at man kan se det velformede også ved slike steder. Men i forhold til hva man hadde håpet at *det kunne bli*, er det klart at det bryter med de opprinnelige intensjonene med dette område, og noe steder foreligger nok dessverre en tydelig desintegrasjon og deformasjon. En annen sak med Gro Ruddalen er jo hvordan det gikk sosialt, det ble en økt innflytting av muslimer der. En muslimsk politiker har regnet ut at om ti-tyve år er flertallet som bor i Gro Ruddalen muslimer, og da vil de andre i høy grad å flytte ut. Dette kan nok i seg selv skape en ny form. Men når det gjelder materialiteten, sier mange muslimer selv at de ikke er vant med denne typen av boliger, hvilket skulle kunne betraktes som en grunn til ganske store sosiomaterielle konflikter.

s. w. Vårt sätt att resonera om detta får mig att tänka på sociologi som förståelseform och på begreppet tolkande sociologi. Om jag förstår oss rätt så beskriver vi i efterhand förlopp som ingen har helt och hållet planerat men som heller inte sker slumpmässigt, förlopp vars betydelse delvis återstår att bestämma...

D. Ø. ...ja, man blir som en kritiker i kunstens verden; man bestemmer betydningen til det man ser...

s. w. ...snarare än att försöka göra goda förutsägelser?

D. Ø. Ja. For det er en svært usikker sak, og det ligger vel i sakens natur; den sosiale verden er uforutsigbar. Man kan alltid gjøre mer eller mindre vellagede forutsigelser utifra hva som har skjedd, men det er ikke det samme som i naturvitenskapen, hvor naturen rett og slett er forutsigbar, er *bestemt som* forutsigbar.²⁵ Er man opptatt av dette, kan det gi en viss angst, dette at man kan ikke si hva som skal skje, når man ofte gjerne

24 Gro Ruddalen är en förstadsliknande del av Oslo.

25 Se analysen i Østerberg (1986).

skulle ønske at man kunne gjøre det... Men det er vel ganske anerkjent, i alle fall hos oss, at forutsigelsen spiller en ganske liten rolle i samfunnsvitenskapen, men kanskje ikke der Du kommer ifrå?

s. w. Jodå! Och därför skall jag kanske inte avslutningsvis be Dig om en förutsägelse vad gäller begreppen form och deformation inom sociologin, utan snarare påminna oss om att form är något som vi åtminstone i viss utsträckning förstår i efterhand.

D. Ø. Ja, men sosiologiens oppgave må jo være å forstå de formende prosessene på gruppenivå og på organisasjonsnivå, på kollektivt nivå. Sosiologien handler vel om de symbolske formerne, som Cassirer sier, om en symbolisk form som kretser om konflikt, desintegrasjon, deformasjon og om spenningen mellom disse. Dette er et eget emneområde som faller inn under det som Bourdieu kalte "de symbolske formers sosiologi". Men det man ellers er opptatt av dersom man arbeider med samfunnsskissene, er vel at konfliktene skal anta en formmessig god karakter. Her nærmer vi oss dialektikken hos Hegel, som tenker sig at de gode motsetningene fører til fremgang og mer fornuft. Men her vet jeg ikke om vi sosiologer for tiden gjør noen særskilt god innsats.

Oslo, 16/11 2007

Referanser

- Aristotle. (1908). *Metaphysica*. Oxford: Clarendon Press.
- Barck, K., red. (2000–2005). *Ästhetische Grundbegriffe. Historisches Wörterbuch in sieben Bänden*. Stuttgart: Metzler.
- Bergson, H. (1992). *Tiden och den fria viljan*. Nora: Nya Doxa.
- Bourdieu, P. och A. Accardo, red. (1993). *La misère du monde*. Paris: Seuil.
- Burke, P. (1980). *Sociology and History*. London: George Allen & Unwin.
- Cassirer, E. (1923–1929). *Philosophie der symbolischen Formen*. Berlin: Bruno Cassirer.
- Cassirer, E. (1994). *Kulturvitenskapenes logikk*. Oslo: Pax.
- Collingwood, R. G. (1938). *The Principles of Art*. Oxford: Clarendon Press.
- Comte, A. (1979). *Om positivismen*. Göteborg: Korpen.
- Harris, E. E. (1987). *Formal, Transcendental and Dialectical Thinking: Logic and Reality*. Albany: State University of New York Press.
- Husserl, E. (1992). *Cartesianska meditationer. En inledning till fenomenologin*. Göteborg: Daidalos.
- Inquiry*. (2008). 51 (1).
- Kant, I. (1913). *Kritik der Urteilskraft. Sämtliche Werke II*. Leipzig: Felix Meiner.
- Lévi-Strauss, C. (1971). *Det vilda tänkandet*. Stockholm: Bonnier.
- Mure, G. R. G. (1932). *Aristotle*. London: Benn.
- Nilsen, H., red. (2008). *Frihet og klasse. Tekster til Dag Østerberg*. Oslo: Res Publica.
- Otnes, P. (2006). "Dag Østerberg – Determination through ruptures. The dialectics of post-positivism." *Acta Sociologica* 49 (1): 19–28.

- Palm, F. (2007). *Det odödas analys. En studie av centralproblematiken i Slavoj Žižeks samhällsanalys*. Uppsala: Acta Universitatis Upsalensis.
- Sartre, J.-P. (1983). *Varat och intet (i urval)*. Göteborg: Korpen.
- Schiller, F. (1844). *Schillers Sämtliche Werke*. Vol. 10. Stuttgart und Tübingen: Cotta.
- Schiller, F. (1915). *Om människans ästhetiska fostran*. Stockholm: Bonniers.
- Simmel, G. (1992). *Soziologie. Untersuchungen über die Formen der Vergesellschaftung*. Frankfurt am Main: Suhrkamp.
- Stendhal. (1992). *Om kärleken*. Stockholm: Bonniers.
- Stenlund, S. (1980). *Det osägbara*. Stockholm: Norstedts.
- Taylor, C. (2000). *Sources of the Self. The Making of the Modern Identity*. Cambridge, Massachusetts: Harvard University Press.
- Wolff, K. H., red. (1965). *Essays on Sociology, Philosophy and Aesthetics*. New York: Harper and Row.
- Østerberg, D. (1977). *Samfunnsmotsetninger. Et samfunnsetisk essay*. Oslo.
- Østerberg, D. (1986). *Metasociologisk essä*. Göteborg: Korpen.
- Østerberg, D. (1993). *Fortolkende sosiologi I*. Oslo: Universitetsforlaget.
- Østerberg, D. (1993). *Fortolkende sosiologi II*. Oslo: Universitetsforlaget.
- Østerberg, D. (2000). *Stadens illusioner. En sociomateriell tolkning av Oslo*. Göteborg: Korpen.
- Østerberg, D. (2001). *Det moderne. Et essay om Vestens kultur 1740–2000*. Oslo: Gyldendal.

Författarpresentation

Sverre Wide är fil. dr i sociologi och arbetar bl.a. på Sociologiska institutionen vid Uppsala universitet. Dag Østerberg har tidigare varit professor i sociologi vid Institutt for sosiologi og samfunnsgeografi vid Universitet i Oslo och är numera professor em. i musiksociologi vid Institutt for musikkvitenskap vid samma universitet.

Utgivning 2009

Street Corner Society – den sociala strukturen i en italiensk-amerikansk slumstadsdel

William Foote Whyte Introduktion av fil.dr Oscar Andersson. Ingår i serien Chicagoskolan (se nedan). Cirka 550 sidor, ill., mjukpärm. Översättning: Rolf Larsson.

Skälens fångar. Hemlöshetsarbetets organisering, kategoriseringar och förklaringar

Marcus Knutagård Boken är författarens avhandling i socialt arbete vid Lunds universitet. Cirka 349 sidor, ill., hårdpärm.

Religion och politik. Mayafolkens kamp i Chiapas

Manfred Hofmann och Christina Hofmann Runquist Cirka 224 sidor, ill., mjukpärm.

Föreningsliv, delaktighet och lokal politik i det mångkulturella samhället

Bo Bengtsson och Clarissa Kugelberg (red.) Bokens ursprung är två forskningsprojekt om föreningslivets betydelse för politisk integration i det mångkulturella samhället. Nio forskare från skiftande discipliner (statskunskap, sociologi, kulturgeografi och kulturanthropologi) medverkar i denna antologi. Cirka 280 sidor, mjukpärm.

Chicagoskolan

Sedan något år tillbaka ger Égalité ut svenska översättningar av ett urval av de klassiska etnografiska stadsdelstudier som publicerades av The University of Chicago mellan 1920- och 1940-talen under ledning av Robert E. Park och Ernest W. Burgess. Även monografier som givits ut senare, men som kan relateras till Chicagoskolans urbansociologiska tradition, ingår i vår serie. Égalité gav 2008 ut Nels Andersons *Hobon* och hösten 2009 kommer William Foote Whytes *Street Corner Society*. År 2010 fortsätter vi med Frederic M. Thrashers *The Gang*. Samtliga dessa böcker inleds med en utförlig introduktion av Oscar Andersson, fil.dr i socialantropologi och författare till *Chicagoskolans urbansociologi* (se nedan under Backlist).

Backlist – ett urval

Villkorandets politik. Fattigdomens premisser och samhällets åtgärder – då och nu

Hans Swärd och Marie-Anne Egerö (red.) 333 sidor, hårdpärm, 2008. Utg. i samarbete med CSA.

Foucault – en introduktion

Roddy Nilsson 216 sidor, mjukpärm, andra tryckningen 2008.

Ali och den svenska rättvisan. Det första könsstymningsmålet

Sara Johnsdotter 176 sidor, mjukpärm, 2008.

Chicagoskolans urbansociologi. Forskare och idéer 1892–1965

Oscar Andersson 412 sidor, mjukpärm, 2007. Ingår i serien Chicagoskolan.

Varför så olika? Nordisk bostadspolitik i jämförande historiskt ljus

Bo Bengtsson (red.), *Erling Annaniassen, Lotte Jensen, Hannu Ruonavaara & Jón Rúnar Sveinsson* 393 sidor, mjukpärm, 2006.

Vårdskandaler i perspektiv. Debatter om vanvård, övergrepp och andra missförhållanden inom äldreomsorg

Håkan Jönson 266 sidor, mjukpärm, 2006.

Hemlöshetens politik – lokal policy och praktik

Cecilia Löfstrand 376 sidor, mjukpärm. 2005.

I viljan att göra det normala. En kritisk studie av genusperspektivet i missbrukarvården

Tina Mattsson 277 sidor, mjukpärm, 2005, andra tryckningen 2009.

Från härbärge till egen bostad. Uppföljning av projektet H13 i Hannover sju år senare

Volker Busch-Geertsema 81 sidor, mjukpärm, 2005. Översättning och fackgranskning: Ingrid Sahlin.

Kvinnans plats(er) – bilder av hemlöshet

Catharina Thörn 272 sidor, mjukpärm, 2004.

Sexindustrin på nätet. Aktörer, innehåll, relationer och ekonomiska flöden

Sven-Axel Månsson och Peder Söderlind 156 sidor, mjukpärm, 2004.

Samverkan på spel. Rationalitet och frustration i nätverksstyrning och svensk stadsdelsförnyelse

Nils Hertting 379 sidor, mjukpärm, 2003.

ÉGALITÉ

Box 5158, 200 71 Malmö

E-post: info@egalite.se

www.egalite.se

Skilsmässor och separationer

Betydelsen av rollspecialisering och jämställdhet

Karina Nilsson och Mattis Strandh

Sociologiska institutionen, Umeå universitet

Divorces and separations: the impact of role specialisation and equality

At the same time as women made their large scale entrance on the labour market divorce rates increased in most western societies. This combination of societal trends was widely understood from the perspective of the *specialization and trading model*, which implies undermined marital stability through decreasing interdependency between husband and wife. We argue the need to acknowledge the new roles, and perceptions of these roles, men and women have in order to explain differences in separation and stability among couples. When both partners are expecting to be in paid labour and share housework responsibilities, specialisation could actually be a risk factor for cohabitational dissolution. This article uses a ten year longitudinal data base of all Swedish cohabiting first time parents in 1993. The analyses generally support what could be labelled a role balance model on separation rather than the specialization model. Looking at the father's participation in childcare this was quite clear, where the man's outtake of parental leave for the first child was shown to be related to reduced hazards of separation. In the same way equal distribution of the household labour market incomes between the partners was related to lower hazards of separation.

Key words: separation, specialisation and trading, gender equality, female income, parental leave, family

Familjeförändringar är ett aktuellt tema inom såväl sociologisk forskning som i media och i politiken. Vad en familj är och hur den fungerar har också tveklöst förändrats de senaste 50 åren. Kärnfamiljen är inte den allena rådande familjetypen och vi talar om nya familjeformer, med olika kombinationer av sammanboende, gifta, barnlösa, homosexuella och/eller ensamstående familjer. Ofta förs Sverige fram som ett land där förändringar av familjestrukturen kommit långt och där vi under relativt lång tid har haft höga skilsmässotal, få giftermål och sammanboende utom äktenskapet som en accepterad social institution (se till exempel Popenoe 1988; Ahlberg et al 2008).

Hand i hand med diskussionen kring förändrade familjekonstellationer går frågan om förändrade könsroller och relationer inom familjen och samhället i stort. Kvinnors förvärvsarbete är ett återkommande tema när familjeförändringar ska förklaras, inte minst när stabilitet i äktenskap och risken/sannolikheten¹ för skilsmässor diskuteras.

1 Ordet risk kommer i fortsättningen att används då detta är vad som används i den litteratur som refereras. Risk används emellertid som synonymt med sannolikhet och skall inte betraktas som värderande.

De dominerande mikroekonomiska förklaringarna till just skilsmässor och separationer kan sammanfattas i relation till den s.k. *'specialization and trading'*-modellen. Hushållen antas här nyttomaximera genom specialisering och internt utbyte av nödvändigt arbete (vilket i praktiken innebär traditionella könsroller), något som i sin tur skapar ett ömsesidigt beroende som påverkar äktenskapens stabilitet (Becker et al 1977; Becker 1991; Oppenheimer 1997). Enligt denna förklaringsmodell innebär en avvikelse från traditionella könsroller en ökad risk för separation och skilsmässa.

I denna artikel ifrågasätter vi giltigheten i dessa antaganden för svenska förhållanden. Här är det både normalt och förväntat att båda parter i en heterosexuell familj deltar på arbetsmarknaden. Dessutom finns det en växande förväntan på att män i större utsträckning ska delta i hushållsarbetet och omvårdnaden av barn, även om vi fortfarande ser stora könsskillnader i det arbete som verkligen utförs i hemmet (Nilsson & Strandh 2007). I denna artikel beskriver vi dessa svenska förhållanden i ett jämförande perspektiv, och argumenterar för att det i takt med att könsroller och relationer inom familj och samhälle förändras och ersätts behövs nya teoretiska förklaringar till skilsmässor och separation. Vi genomför ett test på hur *'specialization and trading'*-modellen står sig under svenska förhållanden, och om ett alternativt perspektiv som fokuserar på jämställdhet inom familjer bättre kan hjälpa oss att förklara risken för separation bland gifta och sambos. Detta görs med hjälp av en tioårig longitudinell studie av risken för separation för alla sammanboende (gifta och ogifta) föräldrar som fick sitt första barn 1993.

Specialisering eller jämställdhet?

På sjuttioalet ökade antalet skilsmässor inte bara i Sverige, utan också i övriga västvärlden och ökningen var på många håll dramatisk (OECD 2007). Samtidigt ökade också kvinnors deltagande på arbetsmarknaden, och den dominerande förklaringen till ökade skilsmässor grundade sig just i de förändrade roller och relationer inom familjen som följde av kvinnors ökande arbetsmarknadsdeltagande. Om båda parter deltar i betalt arbete finns givetvis mindre tid för familj och hushållsarbete, något som kan bidra till ökad stress och potentiella konflikter. Att kvinnor deltar i betalt arbete kan också ses som en utmaning mot de rådande förväntningarna på vad ett äktenskap 'ska vara' där kvinnan har ansvaret för hemmet och mannen är familjeförsörjaren. En kvinnas egna inkomst minskar dessutom hennes ekonomiska beroende av mannen, vilket ger en större möjlighet att bryta sig ur ett dåligt förhållande. Det är just dessa faktorer, framförallt ett ökat ekonomiskt oberoende, som är centrala i den så kallade *'specialization and trading'*-modellen, som vi fortsättningsvis kallar specialiseringsmodellen (Becker et al. 1977; Becker 1991; Grossbard-Schechtman 1993).

Specialiseringsmodellen har fått stöd i många internationella studier. Bland familjer där kvinnor har hög inkomst ökar risken för separation (Ruggles 1997; Spitze & South 1985; Brines & Joyner 1999), likväl som när kvinnor lägger mer tid på betalt arbete (Spitze & South 1985; Greenstein 1990; South 2001). Detta stöd för specialiseringsmodellen har tolkats som att när traditionella roller förändras minskar stabili-

teten i äktenskapet. Specialiseringsmodellens antaganden har utvecklats vidare i ekonomiska förhandlingsmodeller som rör familjebeteende. I dessa modeller antas det att bakom alla förhandlingar inom familjen finns det ett underliggande hot om skilsmässa. Varje partner anses förhandla utifrån den tröskelnivå han eller hon har där nyttan av äktenskapet är lägre än vad som skulle kunna uppnås utanför det. Större resurser och ökat oberoende innebär lägre skilsmässoträsklar och således högre skilsmässorisken (se till exempel McElroy 1990; Lundberg & Pollack 1996).

I denna artikel ställer vi frågan om vad som händer när normen om mannen som försörjaren ersätts med en två-försörjarfamilj där kvinnor förväntas ha ett arbete. Vi föreslår att detta skulle kunna innebära att förutsättningarna för äktenskaplig stabilitet förändras, även om vi fortfarande kan anta att parförhållanden där både mannen och kvinnan arbetar bidrar till mer vardagsstress. Trots att sådan stress potentiellt kan vara negativt för förhållandet finns det både empiriska och teoretiska skäl att beskriva och förklara risken för separation på ett annat sätt än vad som görs inom specialiseringsmodellen. I detta avsnitt av artikeln diskuterar vi först kring vilka teoretiska invändningar som kan göras mot specialiseringsmodellen, för att sedan ge exempel på empiriska studier som ger stöd för behovet av en alternativ förklaringsmodell till skilsmässor och separation.

Låt oss först studera själva grundantagandet i specialiseringsmodellen; en traditionell arbetsfördelning där mannen är försörjare medan kvinnan har ansvaret för hemmet. För att en liknande arbetsfördelning alls ska vara möjlig måste det finnas en förankring i normer som både möjliggör och stödjer denna arbetsfördelning. Dessutom måste det finnas ekonomiska förutsättningar för att en familj skall kunna försörja sig på endast mannens lön. Om dessa villkor inte längre uppfylls inte bara kan, utan till och med *bör* vi anta att specialiseringsmodellen undermineras. Vi menar att dessa förutsättningar uppfylls allt sämre i en situation där många länder har rört sig från en en-försörjarmodell mot en tvåförsörjarmodell. I vissa länder, dit bland annat Sverige tillhör, började denna utveckling för 40 år sedan och har dessutom kombinerats med en stark jämställdhetsdiskurs som går på tvärs med det normsystem som är nödvändigt för specialiserad arbetsfördelning. Stark specialisering inom hushållet har i dessa länder svagt normativt stöd och är dessutom ekonomiskt svår genomförbart för familjer som vill upprätthålla en normal konsumtionsnivå. Tar man denna utveckling som utgångspunkt kan man komma till radikalt annorlunda slutsatser om hur en specialiserad arbetsfördelning kan påverka separationsrisken. Där det inte är möjligt med en hög grad av specialisering skapas en situation där så gott som alla kvinnor har relativt låga skilsmässoträsklar. Om detta dessutom kompletteras med starka normer och förväntningar, och därmed intressen, av att kvinnor skall delta på arbetsmarknaden – och att män skall delta i hushållsarbetet – borde de sociala mekanismerna bakom skilsmässorisken kunna se annorlunda ut än de som presenteras i specialiseringsmodellen. Mot bakgrund av kvinnors (och mäns) önskan om jämställdhet och kvinnors ekonomiskt sett förbättrade möjlighet att klara sig efter en separation, kanske en traditionell arbetsfördelning snarare har en omvänd inverkan på risken för separation. Upplever en kvinna sitt förhållande som ojämnt och orättvist kan risken för separa-

tion då vara högre än för en kvinna som lever i en mer jämställd familj. Om ett mer jämställt förhållande är en bättre förutsättning för ett stabilt förhållande behöver separationer förstås utifrån en jämställdhetsmodell snarare än en specialiseringsmodell. Könsspecifik arbetsfördelning, dvs. specialisering, i en omgivning präglad av jämställdhet och två-försörjarnorm, blir här till en avvikelse från rådande ideologi och praktik, något som inte kan förväntas öka stabiliteten i parförhållanden.

Det finns också empiriska studier som pekar mot att specialiseringsmodellens applicerbarhet kan variera med kontexten och att jämställdhet skulle kunna ha positiva effekter. Studier från Finland och Nederländerna visar exempelvis att när det blir mer vanligt med kvinnors deltagande på arbetsmarknaden blir mer vanlig, minskas effekten på separationsrisken av kvinnors inkomst och tid i lönearbete (Jalovaara 2003; Poortman & Kalmijn 2002). Förändringar i kontexten är med andra ord viktiga att ta hänsyn till. Även i USA har jämställdhet inom paret visat sig kunna vara positivt för stabiliteten. Par med liknande anställningar och inkomster har enligt Brines & Joyner (1999) minskad risk för separation. Däremot visar det sig att det inte är de mest jämställda paren som har lägst risk för separation utan par med traditionell arbetsfördelning hade en något mindre risk för skilsmässa. I Finland visar det sig också att högre relativ inkomst för män minskar risken för skilsmässa, medan det är tvärtom för kvinnor (Jalovaara 2003).

Att bara fokusera på arbetstid, inkomstnivå eller relativ inkomst är dock inte tillräckligt för att testa om specialisering eller jämställdhet är bra för äktenskaplig stabilitet. Lika viktigt är hur obetalt hushålls- och omsorgsarbete är fördelat mellan mannen och kvinnan. I tidigare studier har mäns deltagande i barnomsorg och hushållsarbete visat sig minska separationsrisken, vilket därmed ger ett stöd för jämställdhetsmodellen. Mäns deltagande i hushållsarbete och barnomsorg minskar separationsrisken i Sverige (Oláh 2001). Den minskade separationsrisken verkar också vara förknippad med vilka förväntningar kvinnor och män har, samt med hur nöjda de är (Kalmijn 1999). Om kvinnan uppfattar hushållsarbetet som ojämnt fördelat ökar risken för skilsmässa (Poortman & Kalmijn 2002; Frisco & Williams 2003), något som förefaller stödja de antaganden som kan göras utifrån en jämställdhetsmodell av hur mekanismerna borde se ut i en omgivning där de allra flesta kvinnor kan antas ha låga skilsmässoträsklar.

Rollspecialisering i Sverige?

I Sverige ser förutsättningarna för en traditionell rollfördelning inte ut på det sätt som den beskrivs i specialiseringsmodellen. Både individers attityder och verkliga ekonomiska förutsättningar talar för att vi måste söka förklaringen till skilsmässor och separationer på annat håll. I en jämförelse med andra europeiska länder framstår Sverige, tillsammans med andra skandinaviska länder, som mer jämställt vad gäller både attityder och beteende. Detta är tydligt i tabell 1, som visar ett antal indikatorer på attityder till jämställdhet, arbetsmarknadsdeltagande och hushållsarbete för sammanboende i 16 europeiska länder. Informationen är hämtad från 2002 års modul av det komparativa datamaterialet ISSP (International Social Survey Programme) som hade temat familj och förändrade könsroller. Sverige framstår i tabell 1 som ett land där

både kvinnor och män har en tydligt positiv inställning till jämställdhet, där kvinnor deltar på arbetsmarknaden i större utsträckning jämfört med andra länder, samt där män tar ett relativt större ansvar för hushållsarbete.

I de två första kolumnerna visas det nationella medelvärdet av ett jämställdhetsindex (sk. *gender ideology index, GII*) på hur män och kvinnor i de olika länderna ser på jämställdhet och mäns och kvinnors roller. Indexet är skapat av 6 påståenden, och ett högre tal innebär en starkare egalitär jämställdhetsideologi. Generellt har kvinnor mer jämställda attityder än män i samma land, och starkast jämställdhetsideologi hittar vi hos kvinnor i de tre skandinaviska länderna. Ett högt medelvärde på jämställdhetsindexet gäller dock inte bara skandinaviska kvinnor – danska och svenska män har ett högre värde på jämställdhetsindexet än kvinnor i alla andra länder i tabellen, 15,3 för danska och 14,5 för svenska män (svenska män får samma medelvärde på jämställdhetsindexet som kvinnor från Storbritannien, de kvinnor som förutom de skandinaviska, har högst medelvärde). Utifrån dessa siffror kan vi klart säga att Sverige representerar en normativ kontext där jämställdhet är en viktig fråga för både män och kvinnor.

Tabell 1. Jämställdhetsindex, förvärvsfrekvens, arbetstid och hushållsarbete bland kvinnor och män (sambos och gifta yngre än 65. Källa: ISSP).

	GI Män	GI Kvinnor	Förvärvs- frekvens män	Förvärvs- frekvens kvinnor	Arbets- tid män	Arbets- tid kvinnor	Hus- hålls- arbete Kvinnor	Balans- index för HH- arbete
Danmark	15,3	17,2	86,1%	83,9%	42,0	36,1	13,4	11,4
Sverige	14,5	15,7	88,3%	83,8%	41,3	35,3	14,3	10,9
Norge	13,9	15,0	87,9%	70,4%	44,2	33,1	12,4	11,3
Storbritannien	13,3	14,5	83,9%	70,1%	47,1	31,8	13,4	11,5
Irland	13,3	14,2	83,8%	51,6%	44,4	30,8	35,5	12,5
Frankrike	13,2	14,2	75,5%	69,1%	43,3	33,3	12,8	12,2
Nederländerna	12,9	13,1	81,7%	57,8%	40,0	23,0	17,2	12,1
Västra Tyskland	13,0	14,1	83,5%	43,0%	46,6	32,6	21,8	12,4
Schweiz	12,6	13,2	89,3%	65,5%	44,9	29,3	22,3	12,1
Portugal	10,8	10,9	80,9%	60,2%	44,5	39,3	27,5	12,9
Spanien	12,4	12,9	82,4%	42,9%	44,0	34,8	31,6	12,7
Polen	11,5	12,4	67,7%	53,6%	49,1	43,0	21,4	12,1
Tjeckien	11,3	11,7	91,3%	65,1%	47,1	42,1	23,0	12,6
Bulgarien	10,6	11,1	60,1%	46,5%	44,6	41,9	22,7	13,1

Källa: ISSP 2002

Höga värden på ett jämställdhetsindex behöver emellertid inte vara likställt med jämställdhet, då det givetvis kan finnas en dissonans mellan ideologi och praktik. I syfte att komma åt en eventuell skillnad i vad som görs och vad som sägs innehåller tabellen också uppgifter om förvärvsarbete och hushållsarbete. Även om svenska kvinnor inte deltar på arbetsmarknaden i samma utsträckning som männen är det kvinnliga arbetsmarkandsdeltagandet påtagligt större än i de icke-skandinaviska länderna. Förvärvsarbetsfrekvensen för svenska kvinnor är 83,8 procent, vilket står sig bra i relation till mäns förvärvsarbete i många andra länder, och är högre än män i till exempel

Frankrike, Tyskland, Spanien och Polen. 'Att kvinnor bör jobba' är med andra ord inte bara en rådande attityd hos svenskar, det är också en rådande praktik. Antagandet i specialiseringsmodellen om arbetsfördelning, med mannen som försörjaren, kan med andra ord inte sägas stämma i Sverige. Frågan om kvinnans roll som ansvarig för hushållsarbetet kvarstår dock, kan det också anses vara ett felaktigt antagande?

Den näst sista kolumnen i tabell 1 visar hur mycket tid kvinnor lägger ned per vecka på hushållsarbete. Svenska kvinnor lägger här relativt sett lite tid på hushållsarbete jämfört med andra europeiska kvinnor, något som pekar på en minskande vikt av hushållsarbetet för kvinnor. Om roller förändras borde detta emellertid också kunna ses relativt vilket vi försöker göra i den sista kolumnen i tabell 1. Här visas ett index över hur mycket mer av fyra hushållsarbetsuppgifter (städning, tvätt, matlagning och handling) kvinnan gör än mannen. Om kvinnan hade det totala ansvaret för de fyra aktiviteterna representeras det av ett värde av 16 medan ett värde på 8 representerar en jämlik fördelning mellan kvinnan och mannen. När man tittar på detta sätt på den relativa fördelningen av hushållsarbete ser man att de skandinaviska länderna har en mer jämställd fördelning av hushållsarbetet (och jämnast är det i Sverige), även om kvinnor fortfarande har huvudansvaret för hushållsarbetet. Skillnaden mellan de svenska männens ansvar och en jämlik fördelning av hushållsarbetet är större än skillnaden mellan de svenska männens ansvar och det ansvar män har i Bulgarien, det land med mest ojämlig fördelning. Med andra ord kvarstår delar av den specialisering som beskrivs i specialiseringsmodellen.

Separation i ett jämställt Sverige – två hypoteser

Som visats i tabell 1 kan Sverige, tillsammans med andra skandinaviska länder sägas vara jämställt åtminstone i ett europeiskt perspektiv. Trots att ojämligheter vad gäller inkomst, arbetstid, hushållsarbete och barnomsorg kvarstår i stor utsträckning (Nyman & Petterson 2003; SCB 2006; Nilsson & Strandh 2007; Strandh & Nordenmark 2006) gör de relativt sett jämställda förutsättningarna Sverige till ett utmärkt test för specialiserings- respektive jämställdhetsmodellen. Sverige kännetecknas av starka jämställdhetsnormer, högt kvinnligt arbetsmarknadsdeltagande och relativt sett jämställd hushållsarbetsfördelning (Wall 2007; Strandh & Nordenmark 2006; Sundström 1999) i kombination med en interventionistisk stat, som stöder kvinnors arbete genom bland annat föräldraledighet och subventionerad barnomsorg (Esping-Andersen 1990; Boje & Strandh 2002). Lite hårddraget skulle vi mot denna bakgrund vilja argumentera för att om stabilitet i parförhållanden bättre förklaras av specialisering än av jämställdhet i en svensk kontext, bör vi behålla specialiseringsmodellen som förklaring i andra länder.

För att pröva specialiseringsmodellen lägger vi i denna studie fram två hypoteser som baseras på en jämställdhetsmodell. Grundantagandet är att specialisering i en omgivning präglad av jämställdhet och två-försörjarnorm innebär en sådan avvikelse från rådande ideologi och praktik att det snarare öka risken för separation och skilsmässa än tvärt om. Ojämlighet mellan partners på arbetsmarknaden borde från detta perspek-

tiv vara en riskfaktor beroende på att denna eventuella ojämlikhet på arbetsmarknaden inte matchas av de befintliga förväntningarna och antagandena kring rättvisa och jämställdhet. Att mannen och kvinnan istället har relativt lika arbetsmarknadsdeltagande, m.a.o. vad som kan kallas balans i sin arbetsmarknadsstatus, bör med hjälp av samma resonemang ha en positiv inverkan på stabiliteten i förhållandet. Utifrån detta resonemang föreslår vi följande hypotes om vilken effekt skillnader mellan mannens och kvinnans inkomst, vilken i ett land med relativt små löneskillnader borde vara ett relativt bra mått på specialisering i relation till arbetsmarknadsdeltagande (när utbildning är konstanthållen), har för stabiliteten i ett parförhållande:

Hypotes 1: Par med relativt liknande inkomst från betalt arbete har mindre risk att skilja sig, eller separera, än par med stor inkomstskillnad.

Ytterligare en viktig aspekt i jämställdhetsmodellen borde vara fördelningen av det obetalda arbetet i hemmet. Även om hushållsarbete och ansvar för barn är ojämnt fördelat mellan paren i ett förhållande, finns starka normer och attityder som talar för att män bör ta mer ansvar för dessa sysslor. Tolkat utifrån en jämställdhetsmodell betyder detta att risken för separation borde vara mindre i de familjer där mannen i större utsträckning deltar i det obetalda arbetet. Återigen blir skillnaden mellan förväntningar och ideal å ena sidan, och praktik på den andra, en riskfaktor för ett stabilt förhållande. I denna studie använder vi mannens uttag av föräldrapenning som ett mått på pappornas ansvar för sina barn:

Hypotes 2: Hos par där mannen tar ut mer föräldrapenning är risken mindre för separation än hos par där män tar ut lite, eller ingen föräldrapenning.

Data och metod

För att studera risken för separation bland sambos och gifta använder vi oss av den Longitudinella Integrationsdatabasen för Sjukförsäkrings- och Arbetsmarknadsstudier (LISA-databasen). Genom att använda registerdata på mikronivå får vi tillgång till årliga data som innehåller demografisk likväl som inkomst och arbetsmarknadsinformation för samtliga personer som bor i Sverige. LISA är inte skapad för att studera familjer och data är på individnivå med undantag för par som är gifta och sambos med gemensamma barn. I dessa fall kan individer länkas ihop med hjälp av en hushållsidentifieringsvariabel. Vi har utnyttjat denna möjlighet för att skapa ett urval med en gemensam startpunkt, födseln av parets första gemensamma barn, vilket möjliggör identifikationen av både gifta och sambos. I studien har vi avgränsat urvalet till män och kvinnor som fick sitt första gemensamma barn 1993. För att få ett homogent urval, har vi vidare begränsat det till att endast innehålla par där varken kvinnan eller mannen har ett barn med en tidigare partner. Dessa begränsningar resulterade i ca 37 000 par som följs under en tioårsperiod, mellan 1993 och 2003, där vi har årlig information om paren har separerat eller inte.

Variabler

I en studie av separationsrisker över en lång tidsperiod är det inte enbart själva händelsen (separation eller inte) som är av intresse, utan även tidpunkten för separationen. För att kunna modellera separationsriskerna i överlevnadskurvor och Cox-regressionsmodeller använder vi dels förekomsten av separation under tidsperioden (ja eller nej), dels en 'överlevnads variabel', dvs. hur länge förhållandet överlever under tidsperioden (1–10 år). Sammanlagt separerade 27,8 procent av paren under tioårsperioden och spridningen av dessa visas i tabell 2. Flest separationer sker under de tidiga åren, bortsett från en mindre ökning år 5, och det årliga antalet separationer har sjunkit till nästan hälften vid slutet av tidsperioden. Denna minskning av antalet separationer representerar förmodligen till viss del det minskande antalet fortfarande gifta, men är troligtvis huvudsakligen en effekt av selektiv överlevnad. Separationsriskerna minskar enligt detta resonemang då det är de mindre tåliga parbildningarna som selekterats bort över tid.

Tabell 2. Antal separationer från 1994 till 2003 för de ca. 37 000 par som fick sitt första barn 1993.

	År 1	År 2	År 3	År 4	År 5	År 6	År 7	År 8	År 9	År 10
Antal separationer	1 310	1 253	1 158	1 072	1 154	1 028	893	795	713	691

De centrala oberoende variablerna i studien syftar till att mäta jämställdhet mellan kvinnan och mannen i paret. Pappornas uttag av föräldrapenning, mätt i kronor, har här använts som indikator på ansvarsfördelning för barn. Pappors uttag av föräldrapenning har delats in i fyra kategorier, inget uttag, litet, medelstort och stort uttag. Majoriteten av papporna tog inget, eller lite, av föräldrapenningen. Före införandet av den s.k. pappa-månaden 1995 var fördelningen av föräldraledighet också betydligt mer ensidig än vad den är idag (även om pappor fortfarande har en lång väg att gå för att vi skall nå en jämställd fördelning av föräldraledigheten). Uttaget av föräldraledighet i kronor representerar inte per definition det faktiska uttaget av föräldraledighet i tid, då ersättningsnivån är relaterad till vilken inkomstnivå pappan hade. Det är dock en relativt god indikator på vilken tid som är uttagen när inkomstnivån väl är kontrollerad för (vilket är fallet i regressionsanalyserna).

Den andra centrala oberoende variabeln är hur hushållets sammanlagda arbetsinkomst är fördelad mellan mannen och kvinnan. Detta kan ses som en indikator på hur mycket tid respektive partner lägger ner på betalt arbete, och således på graden av specialisering i relation till betalt arbete. Måttet består av kvinnans andel av hushållets totala arbetsinkomst, vilken mäts i sju kategorier av inkomsten 1992. Orsaken till att vi mäter inkomsten året före det att första barnet föds är att inkomsten 1993, samma år som paret får sitt första barn, inte blir rättvisande på grund av föräldraledighet. Inkomsten 1993 skulle troligen bli lägre, och på grund av att kvinnor generellt använder den största delen av föräldraledigheten skulle kvinnors andel av den totala inkomsten bli oproportionerligt låg. Ett alternativ vore att använda sig av 1994 som

basår. Problemet med detta skulle emellertid vara dels att par med födselar sent under 1993 skulle kunna vara föräldralediga stora delar av 1994, dels att vissa par redan har separerat².

Vi använder också ett antal kontrollvariabler i analysen. Den relativa humankapitalpotentialen hos respektive partner skulle kunna indikera beroende och riktningen av beroendet inom ett förhållande. I denna studie använder vi oss av två sådana variabler, kvinnans utbildning i relation till mannens (lägre, samma, högre), och kvinnans ålder i förhållande till mannens (antal år äldre eller yngre). Vi måste naturligtvis också ta hänsyn till de faktiska resurserna och vi använder här kvinnans inkomst (i tusentals kronor), kvinnans utbildningsnivå (grundskola, gymnasium kortare, gymnasium längre, eftergymnasialt kortare och eftergymnasialt längre) och kvinnans ålder (antal år). Vi kontrollerar också för ett antal ytterligare faktorer som skulle kunna påverka separationsriskerna. Dessa är om mannen och kvinnan var gifta eller inte 1993, kvinnans födelseland, skillnad på födelseland mellan kvinnan och mannen, parets boenderegion och om mannen eller kvinnan hade någon arbetslöshetserfarenhet 1992.

Metod

Vi har använt oss av ett högkvalitativt longitudinellt datamaterial för att studera separation och stabilitet bland förstagångsföräldrar i Sverige. För att kunna utnyttja kraften i detta material på bästa sätt så har vi i de bivariata analyserna använt oss av överlevnadskurvor vilka beskriver skillnader i separationsrisker mellan olika grupper över den tioårsperiod som vi studerar. I de multivariata analyserna använder vi oss av Cox-regression, en statistisk metod som modellerar tiden till en eventuell händelse (i detta fall separation). Cox-regressionen gör det möjligt för oss att undersöka vilken påverkan ett stort antal variabler har på separationsrisken över en längre tidsperiod. Cox-regression har här fördelen över vanliga regressionsmodeller att den klarar av att hanterat censurerade fall (fall där händelsen inte inträffar), vilket är viktigt då de allra flesta faktiskt inte separerar under tidsperioden. Antagandet i Cox-regression (som också kallas för 'proportional hazards-model') är att skillnaderna i risken för en händelse mellan två grupper är konstanta över alla tidpunkter i analysen. Detta är naturligtvis ett problem för regressionsmodellen då antagandet inte stämmer för alla förhållanden. Skillnaderna kan exempelvis vara stora vid tidiga tidpunkter, men minska över tid och vara nästan obefintliga vid en senare tidpunkt. Om detta är fallet kan problemet delvis lösas genom att introducera tidsberoende variabler, där tiden inkluderas som prediktor för den vanliga variabelns effekt. I Cox-regressionstabellen presenterar vi de logaritmerade oddskvoterna (B-koefficienterna). Dessa kan tolkas som den naturliga logaritmen av den stabila oddskvoten för separation (under hela tidsperioden) jämfört med en referenskategori. Tolkningen för de tidsberoende variablerna är lite annorlunda. I modeller där tidsberoende variabler är inkluderade kan dessa tol-

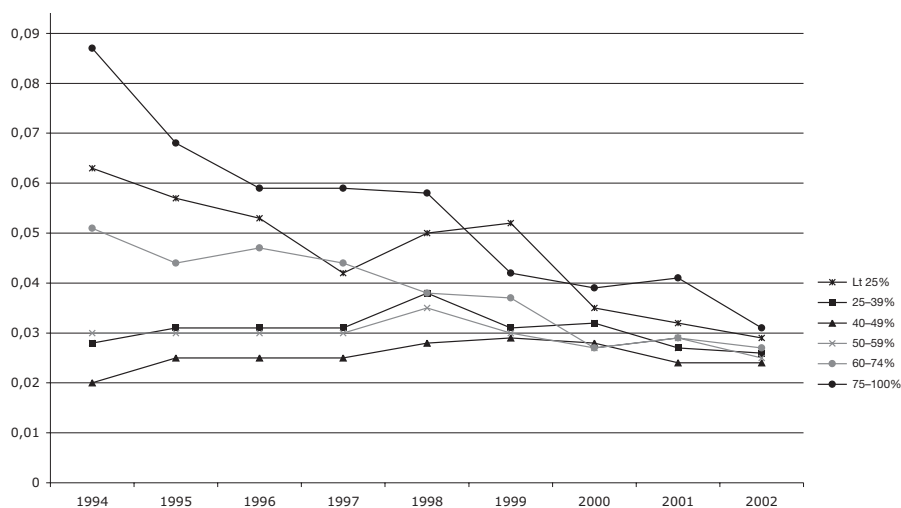
2 Under arbetet med artikeln testades både 1993 och 1994 som basår. Resultaten skilde sig inte på ett substantiellt sätt från de resultat vi fick när 1992 används som basår.

kas som hur mycket B-koefficienten för den ordinarie variabeln minskar eller ökar för varje år i studien. Vi har dock genomgående översatt informationen till över- och underrisker i procent (och hur dessa förändras över tidsperioden) i texten för att underlätta läsningen.

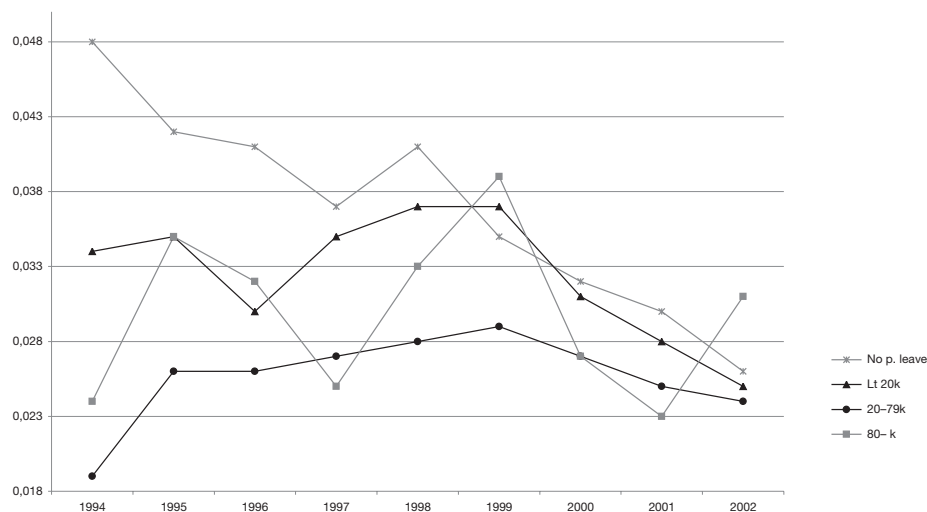
Resultat

I artikeln har vi presenterat två hypoteser för att undersöka hur väl specialiseringsmodellen och vår alternativa jämställdhetsmodell fungerar i Sverige. Figur 1 och figur 2 visar hur risken för separation är fördelad hos olika grupper under den studerade perioden, och ger en överblick över hur våra huvudsakliga förklaringsvariabler påverkar separationsrisken var för sig. Figurerna kan tolkas utifrån Y-axeln som visar på den faktiska separationsrisken varje givet år för par som inte har separerat tidigare år. Denna bivariata analys följs i nästa steg av Cox-regressioner i tabell 3 där vi också tar hänsyn till hur andra faktorer påverkar separationsriskerna.

Vi börjar med att titta på hur risken för separation ser ut under den studerade tiden 1993–2003. I figurerna 1 och 2 ser vi att separationsrisken minskar under tioårsperioden, men takten och mönstret för minskningen förefaller vara beroende av våra förklaringsvariabler. I figur 1 har risken för separation räknats ut med hänsyn till kvinnors andel av hushållets sammanlagda arbetsmarknadsinkomst. De studerade paren är indelade i sju grupper, och det är stor skillnad i separationsrisk beroende på hur stor andel kvinnorna tjänar av hushållets inkomst. Resultaten som presenteras i figuren stämmer till en början väl överens med vår första hypotes som löd: *par med relativt liknande inkomst från betalt arbete har mindre risk att skilja sig, eller separera, än par med stor inkomstskillnad*. Det första året är det extremgrupperna som har störst risk för separation, dvs. de par där kvinnan tjänar 80 procent och mer av hushållets totala inkomst, samt de par där kvinnan tjänar mindre än 20 procent. Minst risk för separation har de två grupper av par där kvinnorna tjänar mellan 35–54 procent av hushållets inkomst. Om vi jämför dessa ytterligheter, där kvinnorna tjänar minst respektive mest, och de mer jämställda paren, stämmer vår första hypotes. Det finns dock en tydlig trend bland de mer jämställda paren som är värd att lyftas fram. Skillnaden mellan de mellersta grupperna där kvinnan tjänar något mindre än mannen, och där kvinnan tjänar något mer än mannen, visar en större risk för separation för den senare gruppen.



Figur 1. Årlig separationsrisk baserad på kvinnans andel av hushållets totala arbetsinkomst.



Figur 2. Årlig separationsrisk baserad på mannens uttag av föräldrapenning.

I figur 2 har vi undersökt separationsrisken beroende på mannens uttag av föräldrapenning. Paret har här delats in i fyra grupper beroende på hur mycket ersättning från föräldradedighet som mannen tagit ut. Den grupp som har högst risk för separation är de par där mannen inte tagit ut någon föräldrapenning, och näst störst risk har gruppen där mannen tagit ut mycket lite, vilket stämmer väl med vår andra hypotes:

Hos par där mannen tar ut mer föräldrapenning är risken mindre för separation än hos par där män tar ut lite, eller ingen föräldrapenning. Den grupp män som tar ut mest av föräldrapenningen har en mellanposition när det gäller risken för separation (det här är en mycket liten grupp).

I både figur 1 och 2 utjämnas den relativa risken för separation över tidsperioden, och är vid sista året betydligt mindre än från början. Skillnaderna i separationsrisk är med andra ord inte lika stor över tid, vilket kan förstås på åtminstone två sätt. En förklaring skulle kunna vara att effekten av jämställdhetsvariablerna på separationsriskerna framför allt berör mer 'sårbara' par. Med tiden minskar antalet sårbara par i ojämlika grupper och följaktligen separationsrisken för hela gruppen. En annan möjlig förklaring kan vara att relationen mellan paren förändras över tid, att inkomst och barnskötsel förändras inom familjen, och att de mått vi använder inte längre kan förutsäga risken för separation. Dessa förklaringar är givetvis realistiska och måste tas i beaktande när resultaten tolkas.

Oavsett förklaringen till förändringarna av de relativa separationsriskerna över tid visar figurerna 1 och 2 tydligt att de tidsmässiga skillnaderna i separationsrisk måste ingå i den vidare analysen. Detta görs också med hjälp av kompletterande tidsberoende variabler i Cox-regressionen som redovisas i tabell 3, som visar tre olika modeller där hänsyn tas till olika förklaringsvariabler. I den första modellen inkluderas de centrala oberoende variablerna utan hänsyn till tidsberoende variabler. I nästa modell har vi inkluderat de tidsberoende variablerna, och i den sista modellen inkluderas ett antal kontrollvariabler. På så sätt är det lättare att följa förhållandet som beskrevs i överlevnadskurvorna, eftersom den minskade risken för separation över tiden inkluderas separat före det att andra oberoende variabler inkluderas. Resultaten från Cox-regressionen överensstämmer också väl med de kurvor som visades i figurerna 1 och 2. I de första två modellerna ser vi en stor likhet med kurvorna. B-koefficienterna i den första modellen, som antar proportionell risk, visar tydliga effekter, som dock är substantiellt större när vi i modell 2 tar hänsyn till de tidsberoende variablerna.

Vilken roll spelar pappans uttag av föräldrapenning? I modell 1 kan vi se att män med ett litet uttag av föräldrapenning har en något mindre risk för separation än referensgruppen, män som inte tagit ut någon föräldrapenning. Män som tagit ut mer av föräldrapenningen, de båda grupperna med "medium" och "högt" uttag, har däremot en betydligt lägre risk för att separera under tioårsperioden. Effekten av pappornas användande av föräldrapenningen ökar i modell 2, där även de tidsberoende variablerna inkluderats. B-koefficienten fördubblas för dessa grupper, samtidigt som risken minskar över tid för alla kategorier. Om vi översätter detta till oddskvoter blir effekten över tid tydlig. Gruppen där papporna tar ett litet uttag av föräldrapenningen har 20 procent mindre risk för separation än referensgruppen år 1, och detta minskar med 2 procent varje år. Nästa kategori, med ett medelstort uttag av föräldrapenning har 70 procent mindre risk för separation, och risken minskar med 5 procent varje år. För den gruppen där män tar ut mest föräldrapenning är risken 60 procent mindre än för den gruppen där män inte tar något av föräldrapenningen, med en minskning av separationsrisken med 5 procent varje år.

Vår andra centrala oberoende variabel var kvinnors andel av hushållets sammanlagda arbetsmarknadsinkomst. Här fungerar de familjer där kvinnan tjänade 45–55 procent av hushållets inkomst som referensgrupp, dvs. de resultat som visas står i relation till de mest jämställda familjerna vad gäller inkomst. Om vi bortser från den gruppen där mannen har en något högre andel av hushållets inkomst (35–44 procent) har alla grupper en högre eller mycket högre separationsrisk än de mest jämställda paren, och trenden är att ju ojämlikare (åt båda hållen) desto större överrisk. I modell 2, där de tidsberoende variablerna inkluderas, ökar effekterna. Överrisken för separation är starkast under de första åren för alla kategorier, och minskar under den studerade tiden. De par där kvinnan står för nästan all inkomst har en 200 procent större risk för separation än de mest jämställda paren det första året, med en minskning av 12 procent varje år. I nästa kategori, där kvinnan tjänade 65–79 procent av hushållets inkomst är överrisken för separation det första året 100 procent, och risken minskar med 7 procent varje år. Risken för separation bland de par där kvinnan tjänade något mer än mannen är 50 procent högre, och minskar med 5 procent varje år. Bland de par där mannen tjänade mer än kvinnan var risken för separation också högre än hos de mest jämställda paren. Bland de par där männen stod för mer än 80 procent av inkomsten var risken 170 procent högre, med en minskning på 11 procent varje år. Bland de par där kvinnan tjänade 20–34 procent av inkomsten var risken första året 50 procent, med en minskning på 3 procent varje år.

Hitills har vi enbart tittat på den mer eller mindre bivariata relationen mellan våra jämställdhetsvariabler och separationsrisken. När vi i modell 3 inkluderar kontrollvariablerna kan vi se att mönstret består, men effekten för både föräldrapennings- och den relativa inkomstvariabeln minskar. Minskningen av effekten är relativt liten för mannens uttag av föräldrapenning. När det gäller fördelningen av hushållets arbetsinkomster blir effekten dock mer dämpad när kontrollvariabler införs i analysen. Separationsrisken för par där kvinnan tjänade 80–100 procent är år ett 100 procent högre än för referensgruppen, och sjunker med 10 procent per år. Nästa kategori, där kvinnorna tjänar 65–79 procent av hushållets totala inkomst har en överrisk för separation på 57 procent, med en nedgång på 6 procent per år, och för par där kvinnor tjänade 56–64 procent är risken för separation 39 procent högre, vilket sjunker med 5 procent per år. Det finns fortfarande inte någon skillnad för par där kvinnan tjänade 34–44 procent av mannens inkomst, men för par där kvinnorna tjänade 20–34 procent är den initiala överrisken 28 procent med en nedgång med 3 procent varje år. Bland de familjer där mannen tjänade mer än 80 procent av hushållets inkomst är separationsrisken 72 procent högre än bland de mest jämställda paren, och sjunker med 8 procent varje år. Sammantaget så förefaller emellertid resultaten fortfarande stödja båda våra hypoteser och par som har en mer jämställd arbetsfördelning har minst lika låg och i de flesta fall lägre separationsrisk än par med mer ojämlik arbetsfördelning.

Att lägga till kontrollvariablerna producerar också ett antal resultat som är teoretiskt intressanta. Effekten av relativ utbildning förefaller att stödja specialiseringsmodellen. Par där kvinnan har högre utbildning än mannen har högre separationsrisker än par med samma utbildningsnivå, medan par där kvinnan har lägre utbildning än

mannen har lägst separationsrisk. Detta betyder emellertid inte att ett stort humankapital hos kvinnan är kopplat till en högre separationsrisk. Ju högre kvinnans utbildning är desto lägre är separationsrisken, en effekt som är mångdubbelt större än effekten av relativ utbildning. Effekten av kvinnans utbildning är här intressant då den förefaller att vara motsatt den som hittats i internationella studier. En högre humankapitalnivå för kvinnor i Sverige verkar snarare vara relaterad till stabilitet än till separation. Än mer intressant blir resultatet om vi tittar på effekten av kvinnans och mannens verkliga inkomst, där högre inkomst för både mannen och kvinnan är relaterade till lägre separationsrisk. Att så är fallet är inte så svårt att förklara då grogrunden för en hel rad konflikter kan tänkas minska eller försvinna med högre inkomst. Det intressanta här är att det på samma sätt som kvinnans utbildning inte stämmer med specialiseringsmodellens tänkta utfall eller antagandet om att ökad inkomst för kvinnor också ökar kvinnors separationsbenägenhet. I en någorlunda jämställd omgivning betyder inte specialisering och arbetsdelning nödvändigtvis lägre separationsrisk, samtidigt som kvinnligt humankapital och kvinnliga inkomster inte heller förefaller representera ett hot mot pars stabilitet.

Tabell 3. Separationsrisken 1994–2003 (Cox-regression, logaritmerade hazardkvoter).

	Model 1	Model 2	Model 3
Mannens uttag av föräldradighet (inget ref.)			
Litet (<20.00 sek)	-0,07**	-0,18***	-0,15**
Tids begr. Litet		0,02**	0,02**
Mellan (20.000–79.999 sek)	-0,28***	-0,55***	-0,38***
Tids begr. Mellan		0,05***	0,04***
Högt (80.000–sek)	-0,23***	-0,49***	-0,30**
Tids begr. Högt		0,05**	0,05**
Kvinnans andel av parets sammanlagda arbetsmarknadsinkomst (45–54% ref.)			
<20%	0,54***	1,00***	0,54***
Tids begr. <20%		-0,10***	-0,08***
20–34%	0,25***	0,43***	0,25***
Tids begr. 20–34%		-0,03**	-0,03**
35–44%	-0,01	-0,03	-0,02
Tids begr. 34–44%		0,00	0,00
55–64%	0,20***	0,43***	0,33***
Tids begr. 55–64%		-0,05**	-0,05***
65–79%	0,36***	0,70***	0,45***
Tids begr. 65–79%		-0,07***	-0,06***
80–100%	0,63***	1,14***	0,71***
Tids begr. 80–100%		-0,11***	-0,10***

forts. tabell 3	Model 1	Model 2	Model 3
Kvinnans relativa utbildning (Samma som mannens ref.)			
Lägre än mannen			-0,12***
Högre än mannen			0,20***
Kvinnans arbetsinkomst (tkr)			-0,01***
Mannens arbetsinkomst (tkr)			-0,01***
Kvinnans utbildningsnivå (Grundskola ref.)			
Gymnasium kortare			-0,51***
Gymnasium längre			-0,77***
Eftergymnasial kortare			-1,06***
Eftergymnasial längre			-1,03***
Gift (Sambo ref.)			-0,35***
Kvinnans ålder (år)			-0,03***
Kvinnans ålder i relation till mannens ålder			-0,00
Kvinnans födelseland (Sverige ref.)			
Norden			-0,20***
EU15,US/Can/AU/NZ			-0,38***
Övriga Europa			-0,12
Utanför Europa övrigt			-0,19***
Olika födelseländer (samma ref.)			0,30***
Region (Stockholm ref.)			
Malmö/Göteborg			-0,29***
Större städer			-0,22***
Södra landsbygden			-0,35***
Norra landsbygden			-0,37***
Norra glesbygden			-0,30***
Mannen arbetslös 1992 (Ingen ref.)			0,19***
Kvinnan arbetslös 1992 (Ingen ref.)			0,22***
Global Chi2	802,43	953,99	3831,85

Slutsatser

Vi har i denna artikel argumenterat för att förändrade könsroller både på arbetsmarknaden och i familjen har en betydelse för hur separationsrisker i par kan förstås. Den förhärskande mikroekonomiska förklaringen till skilsmässor och separationer, 'specialization and trading'-modellen, pekar på att traditionella könsroller och en specialiserad arbetsfördelning är centrala för stabiliteten i parförhållanden. Vi menar dock att mekanismerna bakom separation mycket väl kan se annorlunda ut i ett samhälle som Sverige, där jämställdhetsidealet är tydligt och två-försörjarmodellen en norm. I en situation där nästan alla kvinnor har en relativt låg ekonomisk skilsmässoträskel och relativt höga förväntningar om jämställdhet kanske ett mer jämställt förhållande,

där relationen mellan mannen och kvinnan inte har en lika tydlig arbetsdelning, är en bättre förutsättning för ett stabilt förhållande än specialisering. För att undersöka detta har vi undersökt två stycken hypoteser som testar en alternativ jämställdhetsmodell gentemot specialiseringsmodellen.

Vår första hypotes, *par med relativt liknande inkomst från betalt arbete har mindre risk att skilja sig, eller separera, än par med stor inkomstskillnad*, fick i huvudsak stöd i våra analyser. De par som har liknande inkomst, vilket vi antar indikerar en låg grad av specialisering, har lägre risk att separera än andra par och paren med störst ojämlikhet har störst separationsrisk. Ickespecialisering av arbetsuppgifter är, tvärtom vad som skulle kunna prediceras utifrån specialiseringsmodellen, ingen riskfaktor för separation i Sverige utan snarare en faktor som bidrar till stabilitet. Vad som dock är intressant är att det finns en könsspecifik effekt bland de par som har små inkomstskillnader, om kvinnan tjänar något mer än mannen är separationsrisken högre än om mannen tjänar något mer än kvinnan. En mindre ojämlikhet i inkomst är med andra ord inte lika negativ om det är mannen som tjänar mer, vilket tyder på att gamla könsrollsmönster inte behöver vara negativa för stabiliteten, bara de inte avviker för mycket från jämställdhetsidealet.

Även vår andra hypotes, *hos par där mannen tar ut mer föräldrapenning är risken mindre för separation än hos par där män tar ut lite, eller ingen föräldrapenning* fick stöd i analyserna. Den grupp av par där mannen inte tog ut någon föräldrapenning hade den största risken att separera jämfört med de par där pappan använde mer av föräldrapenningen. Risken för separation var också högre om mannen tog ut lite föräldradeltid än om han tog ut mer, även om effekten här verkade plana ut eller till och med minska något vid höga uttag. Även om uttag av föräldrapenning skulle kunna argumenteras vara ett något trubbigt instrument vad gäller graden av jämställdhet eller specialisering i det obetalda hushållsarbetet indikerar resultaten tydligt att traditionell specialisering i hemarbete inte är förknippat med lägre separationsrisker. Pappors involvering i hemmet är istället förknippat med lägre separationsrisker.

Sammantaget visar resultaten att det förefaller som om ett jämställdhetsperspektiv är bättre anpassat för att förstå separationsrisker i Sverige än specialiseringsmodellen. Även om vissa aspekter av specialiseringsmodellen förefaller vara giltiga, exempelvis den könade effekten av små inkomstskillnader och effekten av relativ utbildning, går det inte att förstå svenska separationsrisker från detta perspektiv. Detta på grund av de positiva effekter på stabiliteten som våra jämställdhetsvariabler gav, men också på grund av de positiva effekter kvinnors högre inkomst och utbildning hade. Alla dessa effekter berör grundantaganden inom specialiseringsmodellen och förefaller ge motsatt resultat mot vad som kan förväntas utifrån modellen. I Sverige verkar det inte bara som om mer jämställda par har mindre risk för separation, det verkar också som om kvinnans humankapital och inkomst inte är riskfaktorer för separationer utan stabilitetsfaktorer, i alla fall om de inte överskrider mannens. Hanne Haavinds begrepp "relativ underordning" förefaller här med viss modifikation kunna beskriva detta förhållande. Om kvinnan kunde göra vad som helst så länge hon fortfarande var underordnad sin man (Haavind 1985), så har vi kanske idag har kommit till den punkten att hon inte får vara överordnad.

Referenser

- Ahlberg J., Roman C. & S. Duncan (2008) Actualizing the “Democratic Family”? Swedish Policy Rethoric versus Family Practices, *Social Politics*, 15: 79–100.
- Becker, G.S. (1991) *A Treatise on the family*, Harvard University Press: Cambridge.
- Becker, G.S., E.M. Landes & R.T. Michael (1977) An economic analysis of Marital instability, *Journal of Political Economy*, 85: 1141–1187.
- Boje, T. & M. Strandh (2002) ‘Country Context: Sweden’ in C. Wallace (ed.) *Country Contextual Reports – Demographic Trends, Labour Market and Social Policies*, HWF Research Consortium: Wien.
- Brines, J. & K. Joyner (1999) The Ties That Bind: Principles of Cohesion in Cohabitation and Marriage, *American Sociological Review*, 64: 333–355.
- Esping-Andersen, G. (1990) *The Three Worlds of Welfare Capitalism*, Polity Press: Oxford.
- Frisco, M.L. & K. Williams (2003) Perceived Housework Equity, Marital Happiness, and Divorce in Dual-Earner Household, *Journal of Family Issues*, 24: 51–73.
- Greenstein, T.N. (1990) Marital disruption and the Employment of Married Women, *Journal of Marriage and the Family*, 52: 657–676.
- Grossbard-Shechtman, S. (1993) *On the Economics of Marriage – A Theory of Marriage, Labor and Divorce*, Westview Press: Boulder.
- Haavind, H. (1985) Förändringar i förhållandet mellan kvinnor och män. *Kvinnovetenskaplig tidskrift*, nr 3: 17–27
- Jalovaara, M. (2003) The joint effects of marriage partners’ socioeconomic positions on the risk of divorce, *Demography*, 40: 67–81.
- Kalmijn, M. (1999) Fathers involvement in Childrearing and the Perceived Stability of Marriage, *Journal of Marriage and the Family*, 61: 409–421.
- Lundberg, S. & R.A. Pollack (1996) Bargaining and Distribution in Marriage, *Journal of Economic Perspectives*, 10: 139–58.
- McElroy, M. (1990) The Empirical Content of Nash-Bargained Household Behavior, *Journal of Human Resources*, 25: 559–83.
- Nilsson, K. & M. Strandh (2007) ‘The gendered organisation of paid work, housework and voluntary work in Sweden’, i Crespi Isabella (red.), *Gender Mainstreaming and Family Policy in Europe: perspective, researches and debates* Macerata.
- Nyman, H. & J. Pettersson (2003) Fler är pappalediga, *Välfärd* (nr 2): 12–13.
- OECD (2007) www.oecd.org/els/social/family/database.
- Oláh, L. (2001) Gender and family stability: Dissolution of the first parental union in Sweden and Hungary, *Demographic Research*, 4: 29–96.
- Oppenheimer, V.K. (1997) Comment on the ‘Rise of Divorce and Separation in the United States, 1880–1990’, *Demography* 34: 467–472.
- Poortman, A-R. & M. Kalmijn (2002) Women’s Labour Market Position and Divorce in the Netherlands: Evaluating Economic Interpretations of the Work Effect, *European Journal of Population*, 18: 175–202.

- Popenoe, D. (1988) *Disturbing the Nest – Family Change and Decline in Modern Societies*. New York: Aldine De Gruyter.
- Ruggles, S. (1997) The rise of divorce and separation in the United States, 1880–1990, *Demography*, 34: 455–466.
- South, S.J (2001) Time Dependent Effects of Wives' Employment on Marital Dissolution, *American Sociological Review*, 66: 226–245.
- Spitze, T. & S.J South (1985) Women's employment, time expenditure and divorce, *Journal of Family Issues*, 6: 307–329.
- SCB (2006) *På tal om kvinnor och män 2006*. Örebro: SCB.
- Strandh, M. & M. Nordenmark (2006) The interference of paid work with household demands in different social policy contexts, *British Journal of Sociology*, 57: 597–617.
- Sundström, E. (1999) Should mothers work? Age and attitudes in Germany, Italy and Sweden, *International Journal of Social Welfare*, 8: 193–205.
- Wall, K. (2007) 'Main patterns in attitudes to the articulation between work and family life: a cross-national analysis' i R Crompton, S Lewis & C Lyolette (red.) *Women men work and family in Europe*. Palgrave-Macmillan: London.

Författarpresentation

Karina Nilsson är FD i kulturgeografi och arbetar som lektor vid Sociologiska institutionen, Umeå Universitet. Hennes forskningsintressen är familj, familjebildning och barnafödande i relation till arbetsmarknadsfrågor. *Mattias Strandh* är FD i sociologi och docent vid Umeå universitet och Davidson College, NC, USA. Hans forskningsintresse är familje- och arbetsmarknadsfrågor som berör kontaktytan mellan familj, arbete och välfärdsstat.

Ungdomars samtal kring risker i trafiken

Relationen mellan riskförståelse och platsanknytning

Erika Wall

Institutionen för samhällsvetenskap, Mittuniversitetet

Young People Talking about Risk in Traffic Milieus: The Relationship between Sensemaking of Risk and Place Attachment

This explorative study investigates the relationship between sensemaking of risk and place attachment among young people. Traffic safety behaviours are focused. Eight focus group interviews have been done, with a total number of 36 interviewees in the age of 16–20 years. Half of the groups were made in Greater Stockholm, and half in the county of Jämtland. Four aspects of place attachment were explored. The results show that particularly social belonging is of a great matter within young people's sensemaking of risk in this context. The study implies the importance of further studies of sensemaking of risk in general, and of young people's sensemaking of risk in traffic milieus in particular.

Key words: sensemaking of risk, place attachment, young people, traffic milieus,

Vardagslivet är fullt av risker; allt från att bli överfallen på gatan till att det börjar brinna hemma. Ett riskområde som finns i vardagen är trafiken. Att studera människors uppfattningar och handlande på denna arena är sociologiskt intressant. Människors handlande i trafiken styrs av institutionaliserade regler i form av lagar och föreskrifter, men också av informella normer (Svensson 2008). Exempel på normbundna beteenden i trafiken är hur körriktningssvisare (blinkers) används för att markera byte av körfält samt i vilka situationer och i vilken omfattning signalhorn används. Normer i trafiken blir oftast tydliga först när man befinner sig i en okänd eller ny trafikmiljö – när man kör bil på en annan ort eller när man befinner sig i trafikmiljön i ett annat land. Att känna till lagar och att kunna läsa av de normer som gäller i en specifik kontext är helt och hållet avgörande för den egna säkerheten. Det finns få delar i människors vardagsliv där normer kan avgöra liv och död – men vad gäller beteenden i trafiken är det ett faktum. Det här gör trafiken till en central arena där såväl interpersonell interaktion som individens relation till den fysiska omgivningen kan studeras. Risk- och säkerhetsbeteenden i trafiken är viktiga att studera inte minst bland ungdomar. Ungdomar i åldern 15–24 år är de som löper störst risk att bli dödade i trafikolyckor (SIKA 2007). Därför är det viktigt att närmare undersöka vilka mekanismer som finns i ungdomars förhållningssätt till risk- och säkerhetsbeteenden i trafiken.

Att studera riskförståelse kan ge kunskap om individens syn på risk och säkerhet i vardagen (Wall & Olofsson 2008), som till exempel i trafiken. Riskförståelsestudier kan därmed ge kunskap om bakomliggande faktorer till hur ungdomar förhåller sig

till trafiken som riskmiljö, och till ungdomars risk- och säkerhetsbeteenden i trafiken. Tidigare har platsanknytning visat sig vara centralt för ungdomars riskförståelse (Wall & Olofsson 2008). Vad gäller trafiksäkerhetsbeteenden har det också visat sig att svenska ungdomars trafiksäkerhetsbeteenden varierar i relation till invånarantal på den ort där man bor (Wall 2009c). Mot bakgrund av detta behandlas följande frågeställningar i föreliggande artikel:

- Kan vi bättre förstå relationen mellan platsanknytning och riskförståelse genom att analysera ungdomars samtal kring hur de förhåller sig till risker i trafiken, speciellt vad gäller risk- och säkerhetsbeteenden?
- Kan man hitta skillnader mellan ungdomar som lever i skilda geografiska miljöer, med avseende på vilken roll olika aspekter av platsanknytning har för deras riskförståelse?

Ungdomars förståelse av risker i trafiken kommer här att analyseras i relation till Gabriele Pollinis teori om platsanknytning (1999; 2000; 2005a). Med hjälp av denna teori kan komplexiteten i relationen mellan platsanknytning och riskförståelse återspeglas på ett dynamiskt sätt. *Syftet* med föreliggande studie är att studera hur relationen mellan riskförståelse och olika aspekter av platsanknytning uttrycks när ungdomar samtalar kring trafiken som riskmiljö, och särskilt egna risk- och säkerhetsbeteenden i trafiken.

Teoretisk referensram

Här presenteras begreppen riskförståelse och platsanknytning med utgångspunkt i å ena sidan min och min medarbetares modell för riskförståelse (Wall & Olofsson 2008), och å andra sidan Pollinis modell för platsanknytning (Pollini 2005a). Denna teoretiska referensram kommer därefter att ligga till grund för en analys av hur olika ungdomsgrupper uttrycker relationen mellan riskförståelse och platsanknytning i samtal om risker i trafiken, särskilt vad gäller konkreta exempel på risk- och säkerhetsbeteenden i trafiken. Studien handlar därför teoretiskt och empiriskt om relationen mellan riskförståelse och platsanknytning.

Tidigare forskning om ungdomars risk- och säkerhetsbeteenden har framför allt utgått ifrån psykologiska teorier om individens beteende. Ofta har speciellt riskutsatta, eller risktagande grupper, som unga manliga bilförare fokuserats (se till exempel Engström, 2008). I Sverige förekommer inte mycket trafiksäkerhetsforskning med sociologisk inriktning (se dock Heikkinen 2008). Annan sociologisk forskning om ungdomar och risk har emellertid visat att den fysiska omgivningen, det vill säga individens boendemiljö, kan ha betydelse för hennes handlande (se till exempel Backett-Milburn & Harden 2004; Parkes 2007).

Inom riskforskningen har man framför allt studerat och jämfört människors kognitiva bedömningar av risk och säkerhet (se till exempel Slovic et al. 1977, 1980), så kallade riskperceptionsstudier. Att studera *sociala aspekter* av hur människor förhål-

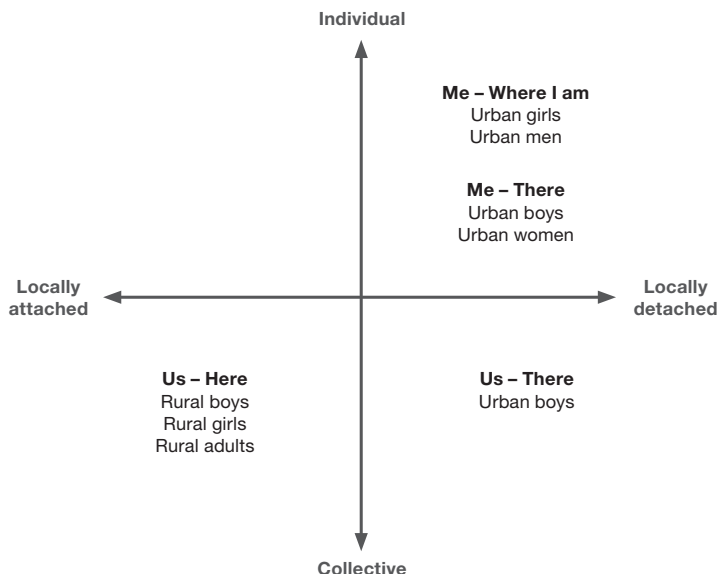
ler sig till risk har dock blivit allt vanligare (se till exempel Lupton & Tulloch 2001; Tulloch & Lupton 2001, 2002; Backett-Milburn & Harden 2004), ofta talar man då om kulturteoretiska perspektiv på risk (Wall 2009b). Forskning med fokus på relationen mellan individen och hennes omgivning bedrivs inom olika discipliner som till exempel sociologi, kulturgeografi, psykologi och naturgeografi. Gemensamt för dessa är en grundläggande idé om att individen interagerar såväl med sin fysiska omgivning som sin sociala omgivning, någonting som också är centralt i fråga om individens riskförståelse.

Riskförståelse

Begreppet riskförståelse beskriver hur människor konkretiserar olika fenomen som har att göra med risk och ger dem mening inom ramen för sociala sammanhang. Riskförståelse (sensemaking of risk) definieras som *"the way people materialise meanings of risk within a social context"* (Wall & Olofsson 2008:2). Genom att studera individens riskförståelse kan man få uppfattning om hur vi gör risker begripliga i interaktion med andra människor (Wall & Olofsson 2008). Detta gör begreppet särskilt intressant att använda inom sociologisk riskforskning. Begreppet riskförståelse implicerar att individens konkretiserande av risk och säkerhet i vardagen kan härledas till den grundläggande förståelse för omgivningen som individen skapar i interaktion med andra människor (Weick 1995).

Området riskförståelsestudier är nytt, men perspektivet på individens begripliggörande av olika fenomen i interaktion med andra människor har tidigare använts såväl inom forskning med fokus på osäkerhet inom organisationer (se till exempel Weick 1993, 2005) som inom kris- och katastrofforskning (se till exempel Kendra 2003). Den modell för riskförståelse (se figur 1) som jag och min medarbetare presenterat (Wall och Olofsson 2008) visar att riskförståelse teoretiskt sett kan relateras till å ena sidan huruvida individens riskförståelse är platsbunden eller inte (locally attached – locally detached), å andra sidan om individens riskförståelse är individuellt eller kollektivt orienterad (individual – collective). Föreliggande undersökning fokuserar dock endast den första av dessa dimensioner, det vill säga den som har att göra med betydelsen av individens platsanknytning.

Den första dimensionen (locally attached – locally detached) beskriver hur individens relation till platsen inverkar på hennes riskförståelse; hur individens platsanknytning bidrar till hennes riskförståelse. Man frågar sig i vilken utsträckning individen i sin förståelse av risk och säkerhet är bunden till en specifik plats eller ort och de normer/värderingar som är knutna till platsen i fråga (Wall & Olofsson 2008, jämför med Furlong & Cartmel 1997; Green et al. 2000; Jamieson 2000; Tolonen 2005). Den andra dimensionen beskriver i vilken utsträckning individens riskförståelse kan förstås som bunden till kollektiva sociala normer (Wall & Olofsson 2008, jämför med Giddens 1991, 1994; Beck 1992; 2001; Green et al. 2000; Beck & Beck-Gernshiem 2001; Beck et al. 2003).



Figur 1: Teoretisk modell för riskförståelse (empiriska resultat inkluderade) (Wall & Olofsson 2008:443)

De empiriska resultaten visade, i den tidigare studien, att ungdomarna baserade sin riskförståelse på en kombination av de två dimensioner som hittats i materialet (Wall & Olofsson 2008). Dessa resultat illustreras i figur 1 med exemplet att ungdomar i glesbygd (rural) talade i termer av "oss" (us) och "här" (here). Dessa resultat tolkades av oss (Wall och Olofsson 2008) som att riskförståelsen hos denna grupp var baserad på en kombination av platsanknytning till det lokala och till kollektivism.

Platsanknytning

Att studera riskförståelse innebär som vi sett att lyfta fram betydelsen av mellanmänskliga relationer. Interaktionen mellan individen och de sociala och fysiska sammanhang hon befinner sig i definieras och etiketteras emellertid på skilda sätt inom olika forskningsinriktningar. Det finns idag inget allmänt vedertaget begrepp på svenska som beskriver denna relation, men inom den engelskspråkiga forskningen som beskriver relationen mellan individen och dennes omgivning med fokus på betydelsen av "plats" finner man till exempel begrepp som "sence of place", "place attachment", "embeddedness" och "meaning of place" (Low & Altman 1992). I föreliggande studie används begreppet *platsanknytning* för att beskriva relationen mellan individen och hennes sociala och fysiska kontext.

Platsanknytning definieras här med utgångspunkt i en teoretisk modell presenterad av Gabrielle Pollini (2005b; 2005a). I Pollinis modell definieras platsanknytning (socio-territorial belonging) som ett övergripande begrepp innehållande fyra olika de-

lar: yttre förhållanden (territorial location), ömsesidigt beroende (ecological participation), social tillhörighet (social belonging) och kulturell gemenskap (cultural communality) (Pollini 2005a), vilka vi ska titta närmare på här:

(1) *Yttre förhållanden* handlar om på vilken plats individen befinner sig, platsens karaktäristika och hur individen interagerar med denna fysiska kontext. Var man befinner sig har inte minst betydelse då de fysiska förutsättningarna skiljer sig åt mellan olika platser. Det gäller såväl variationer med ursprung i naturen (exempelvis skillnader i klimat mellan olika platser) som sådana som har uppkommit som en konsekvens av människans handlingar (till exempel skillnader mellan olika platser ifråga om infrastruktur och befolkningssammansättning).

Individen samspelar inte bara med den fysiska omgivningen, utan också med andra människor, både direkt och indirekt. Genom denna interaktion med omgivningen blir individen beroende av andra människor. Pollini (2005b) beskriver detta i termer av (2) *ömsesidigt beroende*, eller symbios. Denna andra aspekt av platsanknytning innehåller alltså inte någon värderingsmässig gemenskap mellan individer, utan är avgränsad till hur individen i sitt vardagsliv är utelämnad till att förhålla sig till andra människors agerande eftersom det har inverkan på hennes förutsättningar att själv välja hur hon formar sitt liv genom sina handlingar, det vill säga den sociala konstruktionen av verkligheten (jämför med till exempel Giddens 2001).

Med (3) *social tillhörighet* avses individens inkludering i en social kontext. Pollini talar om vi-känsla inom ramen för ett specifikt sammanhang. Vidare menar hon att graden av inkludering har att göra med huruvida de sociala relationerna på den plats som avses bäst kan beskrivas med Tönnies (1887/1957) välkända begrepp *Gemeinschaft* där de sociala relationerna karaktäriseras som nära och informella, eller *Gesellschaft*, där de sociala relationerna karaktäriseras som rationella och marknadsmässiga (Pollini 2005a, jfr Tönnies 1957). Pollini ser alltså ett samband mellan individens platsanknytning (i termer av social tillhörighet) och de karaktäristika ifråga om sociala relationer som är gällande för den plats där individen befinner sig (Pollini 2005a).

Den sista komponenten av platsanknytning är (4) *värdegemenskap*. Pollini menar att "cultural communality (...) involves the sharing by individuals of value systems and therefore of attitudes of 'consensus'" (Pollini 2005a:498). Denna värderingsmässiga konsensus kan beskrivas på olika nivåer, såsom kulturella likheter mellan människor från olika delar i samma stad eller kulturella likheter mellan länder i samma region, till exempel Västeuropa (Williams & Stewart 1998; Pollini 2005a).

Platsanknytningens olika delar gäller relationer mellan individen och hennes fysiska och sociala omgivning på såväl mikro- som makronivå (jämför med Wiesenfeld 1996).

Sammanfattning

I den teoretiska modellen för riskförståelse (Wall & Olofsson 2008) är en av de två dimensionerna individens platsanknytning. Om vi kombinerar det med Pollinis modell för platsanknytning (Pollini 2005a) torde begreppet riskförståelse kunna nyanteras. Platsanknytningsdimensionen i vår modell tycks nämligen överrensstämma teo-

retiskt sett med en aspekt av platsanknytning i Pollinis modell, nämligen den som handlar om individens inkludering i en social kontext, det vill säga social tillhörighet (Pollini 2005a). Detta implicerar att även de andra aspekterna i Pollinis modell för platsanknytning skulle kunna inverka på individens riskförståelse, något som återverkar på vår modell för riskförståelse (jfr Wall & Olofsson 2008).

Genom att nyansera bilden av platsanknytning i vår teoretiska modell för riskförståelse (Wall & Olofsson 2008) ges möjlighet att fördjupa förståelsen av relationen mellan platsanknytning och riskförståelse. Denna nya teoretiska referensram medger en mer komplex syn på individens relation med sin omgivning, ifråga om såväl fysiska som sociala aspekter av plats, det vill säga platsanknytning. Att individen dessutom kan känna anknytning till flera platser samtidigt (Wiesenfeld 1996; Pollini 2005b; Maya-Jariego & Armitage 2007) skulle ytterligare kunna bidra till kunskap om hur individen relaterar sin riskförståelse till olika aspekter av platsanknytning.

Med hjälp av de fyra aspekter i fråga om platsanknytning som presenteras i Pollinis modell (Pollini 2005a) är avsikten här att analysera hur relationen mellan platsanknytning och riskförståelse uttrycks bland ungdomar, när de samtalar kring risker i trafiken.

Metod

Riskförståelse i fråga om konkreta risk- och säkerhetsbeteenden i trafiken

Empiriskt avgränsas studien till ungdomars riskförståelse vad gäller risker i trafiken och särskilt följande konkreta exempel på risk- och säkerhetsbeteenden: *eget användande av säkerhetsbälte, cykelhjälm och reflex.*

Dessa tre aspekter av säkerhetsbeteenden i trafiken har valts av följande skäl: För det första har tidigare forskning visat att var man bor (med avseende på invånarantal på den ort där man lever) har betydelse för användning av säkerhetsbälte, cykelhjälm och reflex (Wall 2009c). För det andra representerar de valda trafiksäkerhetsbeteendena olika roller som individen kan ha i trafiken: som passagerare i bil, som cyklist och som gångtrafikanter. För det tredje utgör de exempel på beteenden som är institutionaliserade i olika hög grad (jämför med Svensson 2008 och Scott 1995): Säkerhetsbältesanvändning är i hög grad reglerat sedan mitten av sjuttioalet (1 januari 1975) då bältesanvändning lagstadgades. Lagen om cykelhjälm användning gäller endast barn och ungdomar upp till 15 år och kom så sent som 1 januari 2005, vilket gör cykelhjälm användning till något som är i låg grad institutionaliserat beteende. Reflexanvändning, slutligen, är ett beteende som inte är regulativt institutionaliserat alls; inga lagar eller förordningar innehåller påbud om reflexanvändning.

Genom att använda konkreta exempel på trafiksäkerhetsbeteenden blir det möjligt att undersöka hur ungdomarna resonerar kring dessa, vilket därmed belyser ungdomarnas riskförståelse. Genom att fokusera på egna beteenden lyfts det individuella perspektivet fram, vilket är av nytta när man intresserar sig för mekanismer som ligger bakom individens riskförståelse. Studien begränsas emellertid inte till dessa exempel på trafiksäkerhetsbeteenden. Även många andra närliggande fenomen som har att

göra med hur individen förhåller sig till trafiken som riskmiljö inkluderas vilket ger en bredare bild av hur relationen mellan riskförståelse och platsanknytning uttrycks. Vilka fenomen som lyfts fram i studien beror på vad intervjupersonerna väljer att ta upp till diskussion, vilket är en konsekvens av att fokusgruppsintervjuer har valts som metod.

Fokusgruppsintervjuer

Den empiriska delen av artikeln baseras på fokusgruppsintervjuer. Fokusgruppsintervjuer är en lämplig metod då man vill få fördjupade kunskaper om ett specifikt fenomen, i detta fall relationen mellan riskförståelse och olika aspekter av platsanknytning. Fokusgruppsintervjuer passar också bra för att bättre kunna tolka andra slags datamaterial, till exempel kvantitativa data (Tursunovic 2001). Detta är till viss del fallet här då jag tidigare visat i en kvantitativ studie att plats (var man bor) bidrar till att förklara variationer i trafiksäkerhetsbeteende bland ungdomar (Wall 2009c).

Föreliggande artikel baseras på ett empiriskt material bestående av åtta stycken fokusgruppsintervjuer; totalt har 36 stycken gymnasieungdomar i åldern 16–20 år intervjuats.

Hälften av intervjuerna har genomförts med ungdomar i olika områden av Stockholmsregionen (grupp 1—4) och den andra hälften av intervjuerna med ungdomar på olika orter i Jämtland (grupp 5—8) vilket syftade till att säkerställa en viss spridning bland deltagarna och möjliggöra en jämförande analys av dessa båda geografiskt åtskilda grupper.

Urvalsprocessen har gått till så att gymnasieskolor i olika områden av Stockholmsregionen respektive på olika orter i Jämtland kontaktades med förfrågan om möjlighet att vid dessa skolor rekrytera intervjupersoner. Rekryteringen av deltagare skedde därefter internt på skolan, utifrån instruktioner om att 3–5 deltagare önskades i respektive grupp och att dessa grupper skulle vara internt homogena med avseende på kön, samt att varje enskild grupps deltagare skulle komma från samma skolklass. Endast elever från gymnasieprogram med samhällsvetenskaplig och naturvetenskaplig inriktning efterfrågades.

Fokusgruppsintervjuer innebär att en grupp människor samtalar kring ett givet ämne, under en begränsad tid (Morgan 1996, 1997; Wibeck 2002). Här samtalade ungdomarna kring sina egna beteenden i trafiken. Generellt sett ses det som en fördel om grupperna för fokusgruppsintervjuer är små eftersom det gynnar samtalsklimatet på så vis att alla får tillräckligt utrymme att uttrycka sig (Morgan 1996). Gruppernas interna sammansättning (det vill säga att grupperna består av tjejer eller killar i samma klass) bidrar till förtroligt samtalsklimat i grupperna och minskar eventuell intervjuareffekt (Wibeck 2000).

Procedur

Vid varje fokusgruppsintervju fanns två forskare med; en moderator som initierade olika diskussioner (jämför med Frey & Fontana 1991:30) och en observatör som hanterade inspelningsutrustning, förde anteckningar samt till viss del observerade den

sociala interaktionen i grupperna. Vid fokusgruppsintervjuer ska moderatorn och observatören ta så litet utrymme i diskussionerna att deltagarna fritt kan diskutera med varandra, vilket också minskar risken för negativa intervjuareffekter (Morgan 1997; Greenbaum 1998; Wibeck 2002).

Alla intervjuer följde samma struktur och en kortfattad intervjuguide i punktform användes. Varje intervju började med en öppen fråga: "Vad tänker ni på när ni hör orden risk och säkerhet?". En sådan inledning syftar inte bara till att undersöka intervjupersonernas syn på risk och säkerhet i allmänhet, utan också till att skapa utrymme för dem att själva definiera begreppen vilket minskar risken för att efterföljande frågor upplevs av intervjupersonerna som definierade på förhand. På detta sätt minskas risken för att moderatorn ska påverka vad som sägs i diskussionerna. Efter den inledande diskussionen ställdes mer specifika frågor om de tre typer av trafiksäkerhetsbeteenden som valts ut för studien: respondenterna ombads beskriva situationer då de brukar använda säkerhetsbälte/cykelhjälm/reflex, och situationer då de inte brukar använda det.

Gruppernas diskussioner dokumenterades med hjälp av ljudinspelning. Samtalen transkriberades sedan ordagrant på mellanliggande transkriptionsnivå. Detta innebär att den största vikten vid transkriptionen lades vid vad som sagts, inte hur det sades. Intervjuerna transkriberades därmed så nära ursprunget som möjligt, men anpassades något med avseende på läsbarhet (Wibeck 2000).

Vid redovisning av resultat och analys redovisas tjejer och killar tillsammans. Någon jämförelse mellan dessa grupper görs inte eftersom studien syftar till att ge ett helhetsperspektiv på hur relationen mellan platsanknytning och riskförståelse kan uttryckas av kategorin ungdomar på skilda orter.

Vid redovisning av resultat och analys kodas intervjupersoner och citat. "IP 3:8" utläses som grupp 3, intervjuperson 8.

Resultat och analys

Här ska först analyseras hur ungdomarna i fokusgrupperna uttrycker sin riskförståelse gentemot de fyra olika aspekterna av platsanknytning (yttre förhållanden, ömsesidigt beroende, social tillhörighet, värdegemenskap). Därefter jämförs resultaten från fokusgruppsintervjuerna gjorda i Jämtland respektive i Storstockholm och avslutningsvis diskuteras resultaten angående de olika aspekterna av platsanknytning och riskförståelse.

A. Platsanknytning

1. Yttre förhållanden

Risker i trafiken är på ett naturligt sätt sammanlänkade med yttre förhållanden som till exempel förekomsten av trottoarer och cykelvägar. Betydelsen av yttre förhållanden illustreras också av att olycksrisken är högre nattetid (SIKA 2007), det vill säga då det är mörkare utomhus än vad det är under dagtid. Riskförståelse relaterad till yttre förhållanden återkommer på olika sätt i empirin. Några av dessa exempel ser vi här:

“... Men om man bor ute på landet, eller så, där är det ju kolsvart, där ser man ingenting. Och det måste ju ändå vara rätt så farligt? För om man kommer med en bil, alltså, då lär man ju inte se om det kommer någon och går på vägen, om den inte har en lampa eller någonting sådant” (IP 1:1).

“... Så det beror ju lite grand på var man är någonstans. Jo, det är ju ett villaområde, det finns knappt några trottoarer och där det finns trottoarer, så är det typ häckar över hela trottoaren. Folk går ju på gatan och det kommer bilar väldigt sällan och det är små vägar, så de kan i alla fall inte köra särskilt fort, så alla går i gatan” (IP 1:4).

“(---) Jag tycker att det är läskigt att cykla inne i stan, för de här cykelbanorna... Eller speciellt nu, nu har de cykelbanorna mitt i vägen, det är ju ingen kant eller någonting mellan bilarna och cyklarna” (IP 1:4).

”Jag kan säga att jag brukar använda bälte mest när jag är inne i en stad, se till att verkligen skydda mig mest när jag är inne i stan, eftersom det är så mycket trafik (---)” (IP 7:5).

Citaten exemplifierar sådana yttre förhållanden som vanligtvis diskuterades i fokusgruppsintervjuerna. Framför allt talade ungdomarna om huruvida det är mörkt eller just ute, om man som individ befinner sig på samma ställe som fordonstrafiken eller har möjlighet att gå/cykla på särskilda gång/cykelbanor, samt graden av trafikintensitet. Sammantaget visar analysen dock att betydelsen av yttre förhållanden behandlades ganska lättvindigt i fokusgruppsintervjuerna.

2. Ömsesidigt beroende

Begreppet ömsesidigt beroende innebär här att individen tvingas inkludera andra människors beteenden i sin riskförståelse. Det kan till exempel bero på att hon utsätts för risker som en konsekvens av andra människors beteenden. En av intervjupersonerna berättade om hur hon, beroende just på andra människors handlande, utsätts för ökade risker i trafiken under vintertid. Som en konsekvens av andra individer (de som arbetar med snöröjning) och deras handlande kan hon inte vintertid använda sig av trottoarerna i det område där hon bor:

“(---) De kör upp all snö på trottoaren, så att man måste gå på gatan. (---)” (IP 1:3).

I exemplet ovan är den ökade risken känd för individen och hon kan vara extra försiktig under denna period. Någonting som kom upp i alla fokusgruppsintervjuer var dock det upplevda utelämnandet till andra människors *oberäkneliga* beteenden. Framst diskuterade ungdomarna bristen på uppmärksamhet hos bilförare och cyklister. Som gående i trafiken upplever sig ungdomarna utelämnade till risker förenade med avsaknad av hänsyn hos andra individers. Ett exempel bland många ser vi här:

”Jag tycker nästan att cyklister är läskigare än bilar (IP 1:4). (---) För de tänker inte på att de också måste ta hänsyn och titta sig omkring! (IP 1:2). Nej, de bara cyklar på! Bilarna hör man ju i alla fall, men cyklarna: swisch och så är de förbi!” (IP 1:4).

Konsekvenser av ömsesidigt beroende mellan individer i trafiken diskuterades också. Intervjupersonerna resonerade en del kring ansvar och möjligheter att själv ta initiativ för ökad säkerhet. Ett exempel ser vi i följande citat, där en av intervjupersonerna diskuterade hur hon kände sig tryggare då det fanns möjlighet att själv styra över situationen. Det är ett exempel på individualiserat beteende där individen själv ses som ansvarig för sitt eget liv – och sin egen säkerhet:

”(...) Men det beror ju på om man kan styra situationen, alltså personligt. I bilen, alltså om man sitter bredvid som passagerare bara, då kan man ju inte göra någonting om han som kör far ner i diket. Om man går bredvid vägen, då kan man ju göra någonting själv, då kan man ju hoppa undan” (IP 4:2).

När intervjupersonen själv upplever sig ha kontroll över situationen så känns det bättre än när hon är utelämnad till andra människors agerande i trafiken. Det framgår här att det ömsesidiga beroendet mellan individer i trafiken har betydelse för ungdomars riskförståelse.

Relationen mellan å ena sidan ömsesidigt beroende som aspekt på platsanknytning och å andra sidan riskförståelse tar sig olika uttryck i samtalen. Det som de intervjuade ungdomarna i alla grupper gett störst utrymme och lägger störst vikt vid i samtalen är emellertid att det uppstår risker i trafiken som har att göra med hur bilförare och cyklister agerar och på vad ungdomarna upplever som bristande hänsyn för gående i trafiken hos bilister och cyklister.

3. Social tillhörighet

Den aspekt av platsanknytning som fick störst utrymme i alla fokusgruppsintervjuerna var social tillhörighet. Det innebär till exempel att ungdomarna relaterar risk- och säkerhetsbeteenden i trafiken till vikten av att passa in i gruppen. Detta är med andra ord en viktig aspekt i fråga om riskförståelse.

Många exempel finns där intervjupersoner berättade om hur de skyddar sig genom att använda reflex, cykelhjälm och säkerhetsbälte – men att de väljer bort dessa skydd i sådana situationer då de träffar sina vänner och skolkamrater. Detta visar att det är viktigt för intervjupersonerna att vara en del av det sociala sammanhanget och att inte sticka ut. Ett sådant exempel ser vi i följande citat, där en av tjejerna tydligt uttryckte behovet av att passa in, men att hon ändå har en lösning på problemet, så att hon kan använda sig av reflex på vägen till skolan:

”(---) Och när man kommer till skolan och kanske vill se lite coolare ut, då kan man stoppa in den (reflexen) i fickan. Då är det bara att gömma den” (IP 1:2).

Oftast relaterades diskussionerna om social tillhörighet till cykelhjälsanvändning. Det visade sig att många av ungdomarna som deltog i studien hade slutat använda cykelhjälm för flera år sedan (då de var under 15 år), eftersom de var rädda att uppfattas som "töntiga", en känsla som de fortfarande förknippar med hjälmanvändning:

"(---) så då hade jag cykelhjälmen på mig tills det var tjugo meter kvar till skolan, sedan tog jag av mig den och gömde den under ett träd, för att jag inte ville visa att jag hade hjälm på mig, det var liksom..." (IP 5:2). (---) "Nä, man skiter i hjälm, för det är fortfarande någonting som anses töntigt liksom! (---)" (IP 5:5).

Att det är viktigt för ungdomarna att vara "coola" visade sig på många sätt i de fokusgruppsintervjuer som gjorts. Det var tydligt att jämnåriga kamrater var de som ungdomarna relaterade till i fråga om definitionen av vad som är "coolt" och vad som inte är det. I andra sammanhang, till exempel när man är tillsammans med sin familj och släkt så gjorde det inte så mycket om man uppfattades som töntig vilket illustreras av citatet nedan. Det var också tydligt att intervjupersonerna tycker att det är mer okej att skydda sig, vad gäller att använda reflex i det här fallet, när man motionerar, än när man går från punkt A till punkt B (till exempel hemifrån till en vän). Även det fenomenet ser vi lite grand av i följande citat:

"Ja, ifall jag ska till skolan, så drar jag inte på mig reflexväst! Men när man är ute och går på kvällen, då spelar det inte så stor roll. Men det är väl... Man känner sig ganska töntig med den där reflexvästen! (---) Om man bara ska gå ut och gå, för att gå, på en kväll. Då tar jag ju på mig." (IP 7:3). "Ja, jag med!" (IP 7:1). "Men det beror på vem man ska gå till" (IP 7:4). "Om man ska till mormor så kanske det inte spelar så stor roll..." (IP 7:3).

Som vi sett menade intervjupersonen att det är okej att använda reflex när man är ute och går "för att gå", det vill säga när man är ute och motionerar. Det synsättet förekommer i alla fokusgrupper. Ungdomarnas samtal visade att de tycker att det är okej att använda inte bara reflex utan också cykelhjälm om man cyklar eller åker rullskidor i motionssyfte.

Ett exempel på kopplingen mellan personliga skydd i trafikmiljön och motion ser vi i nästa citat, där också ett annat fenomen dyker upp, nämligen uppfattningen om att "det funkar" med cykelhjälm till kostym. Det sociala sammanhanget förstås alltså av ungdomarna som någonting gruppsspecifikt: i vissa grupper accepteras vissa beteenden, medan dessa beteenden är helt fel i andra grupper eller i andra sammanhang. Cykelhjälsanvändning kan alltså vara en social markör som visar på tillhörighet i en grupp, men som leder till exkludering i en annan grupp.

"Jag vet inte, men det känns som jävlar, om det (cykelhjälsanvändandet) ska passa in, så måste man vara, såhär, typ... vara sportklädd! Det känns inte som att det finns några vardagliga hjälmar" (IP 6:5). "Antingen så är man sportklädd, eller så har man kostym. Det funkar till kostym" (IP 6:1).

Vad gäller ungdomarnas diskussioner om risk och social tillhörighet så var det, som vi sett, främst cykelhjälsanvändning och reflexer som diskuterades. Att just dessa personliga skydd lyftes fram tycks bero på att de syns tydligt. Något annat som utmärker dessa är att de är exempel på beteenden som inte är lagmässigt är reglerade (reflexanvändning), eller är reglerade i låg grad (cykelhjälsanvändning).

Till skillnad från de många diskussionerna om reflex- och cykelhjälsanvändning, så visade det sig att ungdomarna talade väldigt lite om säkerhetsbältesanvändning som i hög grad är regulativt institutionaliserat (jämför med Scott 1995). Det finns lagar som styr säkerhetsbältesanvändning och de flesta ser det som självklart att använda säkerhetsbälte eftersom man inser att man har mycket att vinna på att använda bälte, och de socialt negativa konsekvenserna är inte avgörande (Svensson 2008). De relationer mellan riskförståelse och social tillhörighet, som ungdomarna i studien uttrycker, tycks alltså se lite olika ut beroende på om det beteende som avses är regulativt institutionaliserat eller inte.

Det är tydligt att ungdomarna tänkte mycket på hur de uppfattas av sina vänner och andra ungdomar, främst på skolan. Intervjupersonerna uttryckte explicit att de vill "se coola ut" och att de uppfattar det som "töntigt" att använda cykelhjälm och reflex. Ungdomarnas strävan efter att passa in i gänget är en viktig komponent vad gäller relationen mellan riskförståelse och platsanknytning i fråga om trafiksäkerhetsbeteenden, speciellt relaterat till användning av cykelhjälm respektive reflex.

4. Värdegemenskap

Relationen mellan värdegemenskap och riskförståelse uttrycktes tydligt av ungdomarna i studien. Ett tecken på att ungdomarna i studien relaterar beteenden i trafiken till värdegemenskap är att intervjupersonerna spontant uttryckte värderande omdömen om hur trafiksituationen ser ut i andra länder. Vi kan se exempel i citaten nedan. Ungdomarna som deltagit i studien tycker att bilister i andra länder kör "som galningar":

"(---) Men sedan, som i Italien! Folk kör ju som några himla galningar! Verkligen! (---)" (IP 1:1).

"Jag åkte taxi i Frankrike. Där kör de som jävla galningar allihopa!" (IP 6:1).

"Ja, det (i Turkiet) var som att inga lagar fungerade, så de flesta körde nästan hur de ville liksom, ungefär. Folk kunde köra på fel väg alltså. En del körde mot en, då kom de och mötte en, hur som helst!" (IP 8:1).

Dessa uttalanden visar alltså att ungdomarna uttrycker värderande omdömen om trafiksituationer i andra länder. De visar också att intervjupersonerna till viss del har ett etnocentriskt förhållningssätt. Med grund i ungdomarnas samtal om trafik kan man se att de utgår från den egna kulturen inte bara som jämförelsegrund, utan som vär-

deringsgrund. De ser alltså den egna (trafik-)kulturen som överlägsen andra kulturer (Hammond & Axelrod 2006).

Intressant är också att intervjupersonerna spekulerade i hur olika aspekter av värdegemenskap (trafikkultur) kan inverka på hur enskilda individer agerar i trafiken. Deltagarna i studien diskuterade explicit relationen mellan gemensamma värderingar på samhällsnivå och enskilda trafiksituationer eller som en av intervjupersonerna uttryckte det: ”Jag tror att det har att göra mer med inställning och attityd i samhället” (IP 1:2). Vi ser fler exempel på denna koppling i följande citat:

”Jag tänker på när jag är utomlands. (...) Där åker alla ungdomar moppe och vespa och så. Och lagarna är ju annorlunda där. Ingen har bilbälte, ingen har hjälm när de cyklar och ingen har hjälm när de åker moppe och så. Så det är ju lite annorlunda! (...) Inställningen! Hela folkets inställning är annorlunda där!” (IP 1:3).

”(...) Det handlar om din egen säkerhet säger man, men... Det finns många som blir påverkade av själva landet! Hur de vill att man ska... hur man ska bli. De blir påverkade! Här blir man påverkad, men inte där, för där är det ändå ingen som säger... Det är inga lagar! Så de tänker så...” (IP 3:5).

”Det är lätt att ryckas med i omgivningen! I många kulturer så bryr de ju sig inte om att spänna fast sig och jag tror att det är lätt att man påverkas av det också. Att man inte tar så allvarligt på det” (IP 4:1).

Här har vi alltså sett exempel på hur ungdomarna i studien tolkade beteenden i trafiken i relation till värdegemenskap. Det är intressant att se att deltagarna explicit talade om kopplingen mellan normer på samhällsnivå och den enskilda individens agerande i olika trafiksituationer. Relationen mellan värdegemenskap och ungdomarnas riskförståelse tog sig alltså tydliga uttryck i samtalen om risk- och säkerhetsbeteenden i trafiken.

B. Likheter och skillnader beroende på var man bor

Den jämförande analys som gjorts av de intervjuade ungdomarna i Jämtland och Stockholmsregionen visar att det finns stora *likheter* i hur relationen mellan riskförståelse och platsanknytning uttrycks hos ungdomarna i studien. Dessa resultat har därför redovisats gemensamt för alla grupper i relation till de olika aspekterna av platsanknytning (ovan). Några innehållsmässiga skillnader som har att göra med Pollinis fyra aspekter av platsanknytning och som går att härleda till var man bor har inte hittats. Därför återfinns inte några sådana exempel i resultatredovisningen. Därremot finns några fall av avvikelser mellan Jämtlands- och Stockholmsungdomarna som har att göra med *vilka exempel* som används. Jämtlandsungdomarna använde sig oftare av exempel hämtade från trafikmiljöer i landsbygd och trafiksituationer som är relaterade till jakt och friluftsliv och Stockholmsungdomarna använde oftare exempel hämtade från renodlade villaområden och från (Stockholms) innerstadsmiljö. Dessa

variationer är dock små. De fyra aspekterna av platsanknytning ingick alltså i bägge ungdomsgruppernas riskförståelse, oavsett boendemiljö.

Relationen mellan olika aspekter av platsanknytning och riskförståelse

Vad denna artikel visat är att platsanknytning har viss betydelse för ungdomars riskförståelse. De empiriska resultaten implicerar att (några av) de mekanismer som inverkar på individens riskförståelse i trafiken kan beskrivas genom att använda de olika aspekterna av platsanknytning. Att individen interagerar med såväl sociala som fysiska delar av sin miljö när det gäller risk och säkerhet har med andra ord varit märkbart i samtliga fokusgruppsintervjuer.

Platsanknytning har alltså viss betydelse. Hur individen förhåller sig till sin omgivning kan tycks alltså inverka på hennes riskförståelse. Det är dock missvisande att anta att denna relation i teoretisk bemärkelse skiljer sig åt beroende på var man bor. I föreliggande studie har vi sett att det *inte* tycks finnas några regionala skillnader, det vill säga skillnader mellan ungdomar boende i Jämtland respektive i Stockholmsregionen vad gäller de fyra aspekterna av platsanknytning. Hur ungdomarna uttrycker relationen mellan platsanknytning och riskförståelse kan alltså inte generaliseras utifrån dikotomin urban – rural miljö.

Analysen har istället visat på andra nyanser vad gäller relationen mellan platsanknytning och riskförståelse: Det har varit tydligt att de olika aspekterna av platsanknytning getts olika tyngd i ungdomarnas diskussioner.

Den aspekt av platsanknytning som tycks ha *störst* inverkan på ungdomarnas beteenden i trafiken är social tillhörighet. I *lägst* utsträckning relaterades yttre förhållanden och ömsesidigt beroende till riskförståelse i ungdomarnas samtal. Till detta kan läggas att det egna ansvaret återkommit i resonemang relaterade till samtliga fyra aspekter av platsanknytning. Vi ser en intressant dubbeltydighet här: Ungdomars riskförståelse har mycket att göra med vikten av att passa in i gruppen, samtidigt som risk- och säkerhetsbeteenden i trafiken förstås utifrån ett individualistiskt perspektiv: ungdomarna uttrycker att individen själv är ansvarig för sin säkerhet i trafiken.

Att social tillhörighet är den viktigaste aspekten av platsanknytning när ungdomar resonerar om trafiksäkerhet stämmer väl överrens med tidigare resultat inom ungdomsforskningen. Det är väl känt att grupp tillhörighet har stor betydelse för ungdomar. Det kan förklaras utifrån utvecklingspsykologiska teorier om identitetsskapande (Wall 2009a).

Att de sociala relationerna är avgörande för ungdomars riskförståelse i trafiken ger dock upphov till vissa farhågor. Det kan innebära att ungdomar tar risker för att passa in i gruppen. Det illustrerades i fokusgruppsintervjuerna, där ungdomarna berättade att de väljer att inte använda reflexer då de ska träffa sina vänner och att de inte använder cykelhjälm när de riskerar att bli sedda av sina vänner, eftersom cykelhjälm är "töntigt".

Skillnader i riskförståelse som har att göra med platsanknytning tycks alltså åter spegla komplexa mekanismer på mikro- som makronivå (Wiesenfeld 1996) relaterade till den fysiska och sociala omgivningen (Pollini 2005a, b). Om man därtill beaktar

möjligheten till multipla platsanknytningar hos individen (Wiesenfeld 1996; Pollini 2005b; Maya-Jariego & Armitage 2007) ser vi svårigheten i att finna enkla förklaringar till skillnader i riskbeteenden mellan olika ungdomsgrupper.

Slutsatsen är att framför allt sociala relationer, som aspekt av platsanknytning (Pollini 2005a), har betydelse för ungdomars riskförståelse i relation till vissa trafiksäkerhetsbeteenden. Genom att studera hur ungdomar uttrycker relationen mellan riskförståelse och platsanknytning kan man se att det finns anledning att nyansera den dimension som relaterar till platsanknytning i min och min medarbetares tidigare modell för riskförståelse (Wall & Olofsson 2008). Modellen skulle vinna på att dimensionen som visar på individens platsanknytning (locally attached – locally detached) ersattes med den mer nyanserade begreppsapparatur som vi använt här och som utifrån Pollinis modell för platsanknytning (Pollini 2005a) inkluderar flera olika aspekter av hur individen interagerar med sin sociala och fysiska omgivning.

Diskussion

I föreliggande artikel har ungdomars samtal kring konkreta risk- och säkerhetsbeteenden i trafiken analyserats för att förstå relationen mellan platsanknytning och riskförståelse.

Teoretiskt sett tycks Pollinis modell för platsanknytning (Pollini 2005a) vara användbar vad gäller att nyansera betydelsen av platsanknytning för individens riskförståelse: I teorin är det enkelt att separera olika komponenter av platsanknytning ifrån varandra. I de empiriska resultaten är de olika delarna av platsanknytning interrelaterade med varandra och de varierar i betydelse beroende på vilket beteende som diskuteras. Vi har bland annat sett att de olika konkreta exempel på trafiksäkerhetsbeteenden som undersökts (användning av säkerhetsbälte/cykelhjälm/reflex) fick olika stort utrymme i diskussionerna om riskförståelse i trafiken. Vad gäller social tillhörighet såg vi att det utrymme som säkerhetsbältes-, cykelhjälms- och reflexanvändning fick till viss del speglade skillnader mellan dessa beteenden ifråga om institutionalisering. Kanske kan en av förklaringarna till att de olika risk- och säkerhetsbeteendena diskuterades på olika sätt och olika mycket härledas till skillnader ifråga om regulativ institutionalisering?

Beteenden kan vara institutionaliserade på olika sätt genom olika legitimeringsgrunder. En vanlig uppdelning baseras på att beteenden kan vara lagmässigt sanktionerade (regulativ institutionalisering), styrda av moral och sociala regler (normativ institutionalisering), eller kulturellt bundna (kognitiv institutionalisering). Det sistnämnda, kognitiv institutionalisering, använder 'kognitiv' för att beskriva det som tas för givet inom ramen för ett helt samhälle och som förstås som "det rätta" att göra (Scott 1995).

I denna studie har de olika trafiksäkerhetsbeteendena valts ut bland annat efter grad av regulativ institutionalisering, alltså i vilken grad dessa beteenden är lagmässigt sanktionerade. Det tycks emellertid vara så att dessa beteenden skiljer sig åt inte bara ifråga om i vilken grad de är reglerade utan också ifråga om normativa respektive kognitiva aspekter av institutionalisering, något som blev tydligt när ungdomarna talade om social tillhörighet.

Analysen visar att social tillhörighet har stor betydelse för ungdomars reflex- och cykelhjälsanvändning. Dessa beteenden tycks alltså vara sådana som är normativt institutionaliserade. Det tycks alltså vara så att ungdomarna upplever olika beteenden som moralmässigt rätt och fel (Scott 1995) i olika sociala sammanhang. Tydligast blir det i ungdomarnas diskussioner kring cykelhjälsanvändning och reflexanvändning (särskilt då reflexväst).

Vad gäller säkerhetsbältesanvändningen tycks det istället vara så att ungdomarna ser det som "självlart" att använda bälte. Det beteendet är därmed inte bara institutionaliserat ifråga om regulativa aspekter, utan också utifrån den ovannämnda kognitiva aspekten. Kognitivt institutionaliserat beteende blir synligt då olika samhällen eller kulturer jämförs med varandra. Det hände när intervjupersonerna resonerade kring sina erfarenheter av trafiksituationer i andra länder.

Att säkerhetsbältesanvändning ses som självklart gjorde också att diskussionerna kring ämnet gavs mindre utrymme av deltagarna i studien vilket ytterligare bekräftar att säkerhetsbältesanvändning är kognitivt institutionaliserat, det vill säga att det ses som naturligt och självklart (Scott 1995). Tidigare studier bekräftar också dessa resultat, då vi vet att en övervägande andel av den svenska befolkningen använder säkerhetsbälte (SIKA 2007).

Vad vi ser här är alltså att skillnader i institutionalisering kan ha betydelse för hur relationerna ser ut mellan riskförståelse och platsanknytning och därmed bidra till kunskap om ungdomars riskförståelse.

Här har vi bara tittat på några exempel på ungdomars risk- och säkerhetsbeteenden. Då social tillhörighet har betydelse för dessa är det rimligt att anta att sociala relationer är avgörande också när det gäller andra risk- och säkerhetsbeteenden. Risker kan finnas i trafiken, lika väl som i andra delar av ungdomars vardagsliv. Resultaten från denna studie kan dock inte generaliseras då de endast beskriver hur just de ungdomar som deltagit i studien uttrycker relationen mellan riskförståelse och platsanknytning. Resultaten visar dock att det är viktigt att ytterligare undersöka relationen mellan individens riskförståelse och hur hon förhåller sig till sin platsanknytning. Det kan till exempel vara tänkbart att de statistiska resultat som i tidigare forskning visat på skillnader vad gäller risk- och säkerhetsbeteenden i trafiken mellan ungdomar som bor på orter med olika stort invånarantal (Wall 2009c) egentligen döljer skillnader i riskförståelse som har att göra med sociala relationer på gruppnivå. Det pekar också på att en ungdomsgrupp i glesbygd och en i storstadsmiljö kan dela riskförståelse och samtidigt skilja sig från andra (ungdoms-)grupper på orten, något som tidigare lyfts fram (Wall & Olofsson 2008).

I föreliggande artikel har ungdomars riskförståelse och platsanknytning fokuserats. Att mer sociologisk forskning behövs är uppenbart. Idag är området för trafiksäkerhetsforskning i hög grad ett område för tekniska studier. Som komplement till detta kan sociologiska studier vara ett mycket viktigt bidrag med avseende på att skapa större förståelse för såväl individens riskförståelse som hennes risk- och säkerhetsbeteenden i trafiken, vilket skulle kunna bidra till att skapa förutsättningar för ökad trafiksäkerhet.

Referenser

- Backett-Milburn, K., Harden, J. (2004) "How Children and Their Families Construct and Negotiate Risk, Safety and Danger", *Childhood* 11 (4): 429–447.
- Beck, U. (1992) *Risk Society: Towards a New Modernity*. London: Sage.
- Beck, U., Beck-Gernshiem, E. (2001) *Individualization*. Cambridge: Polity Press.
- Beck, U., Bonss, W., Lau, C. (2003) "The Theory of Reflexive Modernisation. Problematic, Hypotheses and Research Programme", *Theory, Culture & Society* 20 (2): 1–33.
- Engström, I. (2008) *Young Drivers and Their Passengers: Crash Risk and Group Processes*. Linköping: Linköpings universitet (doktorsavhandling).
- Frey, J. H., Fontana, A. (1991) "The Group Interview in Social Research", *Social Science Journal* 28 (2): 175–187.
- Furlong, A., Cartmel, F. (1997) *Young People and Social Change: Individualization and Risk in Late Modernity*. Buckingham: Open University Press.
- Gaskell, G. (2000) "Individual and Group Interviewing", In: Bauer, M. W. & Gaskell, G. (eds.) *Qualitative Research with Text, Image and Sound*. London: Sage.
- Giddens, A. (1991) *Modernity and Self-Identity*. Cambridge: Polity Press.
- Giddens, A. (1994) "Living in a Post-Traditional Society". *Reflexive Modernization: Politics, Tradition and Aesthetics in the Modern Social Order*. Cambridge: Polity Press.
- Giddens, A. (2001) *Sociology*. Cambridge: Polity Press.
- Gieryn, T. F. (2000) "A Space for Place in Sociology", *Annual Review of Sociology* 26 (1): 463–496.
- Green, E., Mitchell, W., Bunton, R. (2000) "Contextualizing Risk and Danger: an Analysis of Young People's Perceptions of Risk", *Journal of Youth Studies* 3 (2): 109–126.
- Greenbaum, T. L. (1998) *The Handbook for Focus Group Research*. London: Sage.
- Hammond, R. A., Axelrod, R. (2006) "The Evolution of Ethnocentrism", *Journal of Conflict Resolution* 50 (6): 926–936.
- Heikkinen, S. (2008) *Att köra eller inte köra: Hur de äldre, åldrande och bilkörning har diskuterats i svensk transportpolitik*. Uppsala: Sociologiska institutionen (doktorsavhandling)
- Jamieson, L. (2000) "Migration, Place and Class: Youth in a Rural Area", *Sociological Review* 48 (2): 203–223.
- Kendra, J. M., Wachtendorf, T. (2003) "Elements of Resilience after the World Trade Center Disaster: Reconstituting New York City's Emergency Operations Center", *Disasters* 27 (1): 37–53.
- Low, S. M., Altman, I. (1992) *Place Attachment*. New York: Plenum Press.
- Lupton, D., Tulloch, J. (2001) "Border Crossings: Narratives of Movement, 'Home' and Risk", *Sociological Research Online* 5.
- Lupton, D., Tulloch, J. (2002) "Risk is Part of Your Life: Risk Epistemologies among a Group of Australians", *Sociology* 36 (2): 317–334.
- Maya-Jariego, I., Armitage, N. (2007) "Multiple Senses of Community in Migration and Commuting: The Interplay between Time, Space and Relations", *International Sociology* 22 (6): 743–766.

- Morgan, D. L. (1996) "Focus Groups", *Annual Review of Sociology* 22 (1): 129–152.
- Morgan, D. L. (1997) *Focus Groups as Qualitative Research*. London: Sage.
- Parkes, J. (2007) "Tensions and Troubles in Young People's Talk about Safety and Danger in a Violent Neighbourhood", *Journal of Youth Studies* 10 (1): 117–137.
- Pollini, G. (1999) "The Socio-Territorial Belonging." In: R. Guber (ed.) *The Territorial Belonging between Ecology and Culture*. Trento: University of Trento Press.
- Pollini, G. (2000) "Social Belonging", *Encyclopedia of Sociology*. New York: Macmillan.
- Pollini, G. (2005a) "Elements of a Theory of Place Attachment and Socio-Territorial Belonging", *International Review of Sociology* 15(3): 497–515.
- Pollini, G. (2005b) "Socio-Territorial Belonging in a Changing Society", *International Review of Sociology* 15 (3): 493–496.
- Scott, R. W. (1995) *Institutions and Organizations*. London: Sage.
- SIKA (2007) Vägtrafikskador 2006. *SIKA Statistik*. Östersund: Statens institut för kommunikationsanalys, SIKA.
- Slovic, P., Fischhoff, B., Lichtenstein, S. (1977) "Cognitive Processes and Social Risk Taking", in: Jungermann, H. & de Zeeuw, G. *Decision Making and Change in Human Affairs*. Dordrecht: Riedel.
- Slovic, P., Fischhoff, B., Lichtenstein, S. (1980) "Facts and Fears: Understanding Perceived Risk", in: Schwing, R. C. & Albers, W. A. (eds.) *Societal Risk Assessment: How Safe is Safe Enough?* New York: Plenum Press.
- Svensson, M. (2008) *Sociala normer och regelefterlevnad*. Lund: Lund Studies in Sociology of Law (doktorsavhandling).
- Tolonen, T. (2005) "Locality and Gendered Capital of Working-Class Youth." *Young* 13 (4): 343–361.
- Tulloch, J., Lupton, D. (2001) "Risk, the Mass Media and Personal Biography. Revisiting Beck's Knowledge, Media and Information Society", *European Journal of Cultural Studies* 4 (1): 5–27.
- Tursunovic, M. (2001) "Fokusgruppsintervjuer i teori och praktik", *Sociologisk forskning* 9 (1): 62–89.
- Tönnies, F. (1957) *Community and Society*. New York: Harper & Row.
- Wall, E. (2009a) "Annorlunda ungdomar?" i: Olofsson, A & Öhman, S. (red.) *Risker i det moderna samhället: Samhällsvetenskapliga perspektiv*. Lund: Studentlitteratur.
- Wall, E. (2009b) "Kulturteoretiska perspektiv på risk." i: Olofsson, A & Öhman, S. (red.) *Risker i det moderna samhället: Samhällsvetenskapliga perspektiv*. Lund: Studentlitteratur.
- Wall, E. (2009c) "Traffic Safety Behaviour among Young People in Different Settings: the Use of Seat Belts, Bicycle Helmets, and Reflectors by Young People in Sweden", *International Journal of Injury Control and Safety Promotion*. (Accepted).
- Wall, E., Olofsson, A. (2008) "Young People Making Sense of Risk: How Meanings of Risk are Materialized within the Social Context of Every-Day Life", *Young* 16 (4): 431–448.
- Weick, K. E. (1993) "The Collapse of Sensemaking in Organizations: The Mann Gulch Disaster", *Administrative Science Quarterly* 38 (4): 628–652.

- Weick, K. E. (1995) *Sensemaking in Organizations*. London: Sage.
- Weick, K. E. (2005) "Organizing and the Process of Sensemaking", *Organization Science* 16 (4): 409–421.
- Wibeck, V. (2000) *Fokusgrupper: Om fokuserade gruppintervjuer som undersökningsmetod*. Lund: Studentlitteratur.
- Wibeck, V. (2002) *Genmat i Fokus*. Linköping: Linköping University.
- Wiesenfeld, E. (1996) "The Concept of "we": A Community Social Psychology Myth?", *Journal of Community Psychology* 24 (4): 337–346.
- Williams, D. R., Stewart, S. I. (1998) "Sense of Place: An Elusive Concept That is Finding a Home in Ecosystem Management", *Journal of Forestry* 96 (5): 18–23.

Författarpresentation

Erika Wall är doktorand i sociologi och medlem av forskargruppen KRIHS vid Mittuniversitetet i Östersund (www.miun.se/krihs). Hon forskar om ungdomar och risk och är speciellt intresserad av hur individen interagerar med såväl sin sociala som sin fysiska omgivning.

SVERIGES SOCIOLOGFÖRBUND

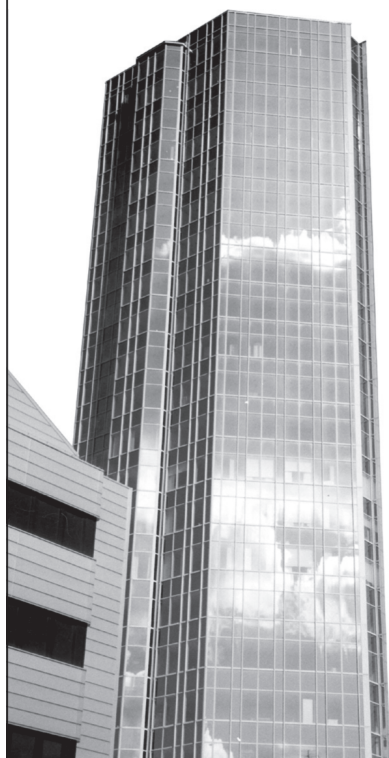
Årsmöteskonferens 2010

SOCIOLOGI I FRAMTIDEN – Visioner och utmaningar

Högskolan i Halmstad är värd för Sociologförbundets kommande årsmöteskonferens som äger rum den 11-12 mars 2010. Varmt välkomna till två inspirerande och utmanande dagar i Halmstad!

Deadline för abstracts är den 17 januari 2010.

Mer information ges fortlöpande på www.sociologforbundet.se



HÖGSKOLAN I HALMSTAD

035-16 71 00 • www.hh.se



Why Critical Whiteness Studies needs to think about warfare

Vron Ware

Open University, Storbritannien

The history of whiteness is intrinsic to the concept of race itself, in all its changing formulations and fatal outcomes. Despite the continuing and careless use of racial terms to refer to skin colour and ethnic origin, one of the benefits of subjecting the term to political analysis has been to draw attention away from whiteness as a physical set of attributes, and to investigate and undermine its discursive power and symbolic currency within different national contexts. The uneven geographical spread of Critical Whiteness Studies, as it rapidly became known, was inevitably rooted in US perspectives, definitions and theoretical insights, or at least those of Anglophone countries such as the UK and more recently Canada and Australia. This hampered – as well as influenced – the ways that whiteness has been conceived within Europe. Charting the discursive production of whiteness as a racial construct demands a reckoning with the national past: colonial history, patterns of postcolonial migration, the development of multiculturalism as policy and practice. For all these reasons it has been difficult to produce definitions of whiteness that apply within and across multiple locations.

Roger Hewitt, who has written extensively about racial conflict and perceptions of multiculturalism among working class communities in the UK, argues that whiteness is usefully conceived through the historicised and gendered notion of citizenship, whether this is achieved through the status of settlers or natives. Whiteness does not necessarily arise from a conception of the ethnic majority or the dominant ethnicity, he suggests, but is ‘augmented with the idea of ‘born to rule’ or ‘standard by which all others are judged’ or ‘grid through which all things should be perceived’. This is the realm of the long history through which a cultural hegemony of ‘whiteness’ was achieved.¹

Hewitt is particularly concerned with the way in which particular groups of ‘migrant whites’ are considered more or less threatening than others. Since the influx of economic migrants into the UK from new EU countries in 2004, new hierarchies have been established: attitudes to Poles, Kosovans, Bulgarians and Lithuanians, for example, reflect the degree to which they are considered useful, threatening, needy, or hard-working. Within the new Europe, he argues, ‘Our conscious as well as tacit knowledge of racial discourse construction is immense – we have seen so much of it – and in truth many of its contradictions and putative ironies are very simple matters:

1 Roger Hewitt ‘Seeing Whiteness Through the Blizzard.’

populations and their governments like immigrants who contribute something to the social good and don't threaten.²

Hewitt is not playing down the historical significance of white supremacy in differentiating between who is deserving and who is not, but attempting to raise urgent questions for socially committed researchers in this new Europe. 'Whatever changes have been occurring to the positioning of "blackness" – and people of African or African Caribbean and African American heritage have not benefited equally from global cultural shifts – the meaning of "whiteness" in contemporary European urban environments is very far from hegemonic.'³

Matthew Frye Jacobson's analysis of whiteness as a political and cultural category documented how it came to mean different things in terms of citizenship, national identity, and immigration discourse over a long sweep of US cultural history.⁴ His more recent work, *Roots Too: white ethnic revival in post-civil rights America*, continues this archaeology of national formation. Here he traces the development of identity politics in the post civil rights era from the 1960s to 2001. During this period, Ellis Island – the symbolic sanctuary for immigrants fleeing persecution – replaced Plymouth Rock – the legendary landing stage of the Pilgrim Fathers – as the touchstone of national identity. Recognising the elemental career of white primacy as it has been articulated through the politics of nation-making – immigration and patriotism in particular – Jacobson demonstrates how the revived attachment to ethnic identities – the celebration of the hyphen – gave rise to new forms of inclusion and exclusion even as the potent mythology of the 'nation of immigrants' continued to be celebrated. His book concludes with a call to pay strict attention to 'patterns in our collectivised sense of naturalized Americanness...These more than anything else constitute the historical weave of that hypnotic political ideal, *America*.'⁵

Thinking about how to apply a critical analysis of whiteness to the contemporary politics of racism and national identity discourse in Britain, I have come to realise that the organisation of the country's armed forces provides a rich seam for exploring the terms and boundaries of citizenship and national belonging, not just in historical terms but *especially* in the present. Since the NATO operations in Afghanistan – and here I include so-called peace-keeping elements as well as active military operations – involve European as well as North American countries, this inquiry also offers a valuable opportunity for transnational conversation, if not collaboration. Here I want to explore some of the links between war, military service, citizenship and national identity in the UK as a way of suggesting fresh sociological perspectives on racism, whiteness and exclusion in postcolonial Europe.

2 Roger Hewitt 'Seeing Whiteness Through the Blizzard, pp. 41-2.

3 Ibid, p. 50.

4 Matthew Frye Jacobson *Whiteness of a Different Color: European immigrants and the alchemy of race* 1998.

5 Matthew Frye Jacobson *Roots Too: white ethnic revival in post-civil rights America* 2006.

Queen and Country

The sight of a blond female TV star of a certain age waving a lethal Nepalese sword with one hand as she brushed away tears from her eyes with the other was guaranteed to draw massive media attention. Against a backdrop of elderly foreign soldiers draped in medals, framed by headlines evoking strong feelings of loyalty, decency, pride and shame, the spectacular brew of celebrity, militarism, national identity and colonial memory was irresistible. Actor Joanna Lumley, known largely for her portrayal of Patsy, a rather dissolute, amoral character in the British TV sitcom *AbFab*, was the figurehead of the Campaign for Gurkha Justice which has been fighting for parity of terms and conditions for Nepalese soldiers who are part of the British Army, serving in separate Gurkha regiments. But the tears of joy that flowed down Lumley's cheeks not only stemmed from the emotive struggle to recognise the 'moral debt of honour'⁶ owed to a group of people tied to Britain through residual and anachronistic colonial settlements. They also signalled the triumph of a powerful idea about what it means to be a soldier in the service of the nation.

The campaign to challenge the British government's ruling on the rights of Gurkha veterans to settle in the UK has forced the issue of citizenship and military service into the public domain. In May 2009 Gordon Brown's government suffered a hugely symbolic defeat after refusing to grant those Nepalese soldiers who had retired before 1997 the right to reside in the UK – and to have free access to health and welfare rights. This refusal was swiftly revoked after Lumley's charismatic intervention, backed by seemingly unanimous public support. Commentators of all political persuasions have consistently supported Gurkha campaigns for equity, claiming that Britain has a moral duty to acknowledge the sacrifices made by those who serve in its armed forces. Far from being another category of unwanted immigrants seeking to cash in on their tenuous connections to the UK, the retired Nepalese soldiers and their dependants were cast as deserving entrants to the national collective. Numerous online forums, phone-ins and other sources of public reaction testified to the popularity of the Gurkhas in contrast to the 'wrong' kind of claimants: those economic migrants, asylum seekers and 'spongers' who had nothing to contribute in return. The Nepalese ex-servicemen had earned their claims to citizenship rights, if not their entitlement to retire in dignity, in the country for which they had risked their lives.

The prolonged media attention that revealed their shoddy treatment was also an opportunity to educate the British public about who the Gurkhas were, as well as their role in Britain's late 20th century wars. Few people under the age of fifty had any idea that Britain has retained part of its colonial army after a tripartite agreement between India, Nepal and Britain in 1947. Although numbers had been reduced since then, little attention had been paid at the time to the Gurkhas' active involvement in the Falklands, for example, as well as in Bosnia, Kosovo, East Timor, Sierre Leone and

⁶ Vanessa Allen "Treachery! The government unveils new residency test for Gurkhas..." (internet 2009-04-24).

Iraq. The death of Corporal Kumar Pun in Helmand Province on 7 May, just three days after Lumley's triumph, was a reminder that Gurkha units are integral to NATO operations in Afghanistan.

This decision to withhold citizenship rights was cast as a clear breach of the Military Covenant – a notional agreement between the British nation and its Armed Forces drawn up by the Army and published by the Ministry of Defence in 2000. This contract has no legal binding, but is an attempt to outline the obligations owed to soldiers both by government and society. The text of the Covenant states that, "In return for putting the needs of the nation and the army before their own, British soldiers must always be able to expect fair treatment, to be valued and respected as individuals, and that they (and their families) will be sustained and rewarded by commensurate terms and conditions of service." But while the media drama ensures that people are constantly reminded of the Gurkhas' historic role within the British Army, the implications of the more recent recruitment of foreign nationals have yet to be explored.

Race to recruit

When a country is involved in active military operations, the figure of the soldier becomes an especially rich object of investigation, one that is highly symbolic of how the nation is constituted. Political scientist Ron Krebs argues that 'the military is the key hinge institution sitting astride and mediating between domestic and international politics.'⁷ Bearing in mind that this theoretical generalization obscures the huge differences between different national states, it is still a valuable comment on the Janus-faced nature of military institutions. In an exploration of how that hinge operates as a mechanism of inclusion and exclusion, Krebs asserts that military manpower policies are likely to be crucial to shaping the politics of citizenship, the definition of the political community, and thus the boundaries of nationality. The mass army is today on the run, he suggests, and privatized security forces are making a comeback...⁸ but who serves remains a question of importance.⁸

If the war in question is unpopular, or the terms and conditions of working in the armed services are deemed unattractive for a variety of reasons, then the army is forced to recruit from where it can. Soldiers take time to produce and the quality of training determines the caliber of the end product. For those interested in the politics of citizenship and national identity, paying attention to an army's manpower policies and strategies when the army is actively involved in military operations becomes an important way of investigating the limits of the nation – both as an idea (if not a hypnotic political ideal) and in policy terms as well.

Who serves has become inextricable from who deserves. Geographer Deborah Cowen, who has studied the development of social citizenship in Canada, argues that the

7 Ron Krebs "A School for the Nation? How Military Service Does Not Build Nations, and How it Might" 2004, p. 123.

8 Krebs p. 124.

involvement of citizens in 'war work' effectively changed the notion of mass welfare as a service that was granted to a right that was deserved. 'Mass warfare', she writes, 'ingrained a sense of social right in the national population.'⁹ This was intrinsically linked to the institution of national service.

Cowen also notes that Britain's Beveridge plan which inaugurated the modern welfare state was built around parallel assumptions. From the 1930s the term 'social security' referred to the government's responsibility for the social welfare of its people who were, in turn, thought to owe some form of national (usually military) service in return. "Social security,' Beveridge would explain, 'must be achieved by cooperation between the state and the individual. *The State should offer security for service and contribution.*' "(emphasis in Cowen)

Any consensus about a political framework that justifies ever-tightening immigration controls that define the boundaries of nationhood today will emerge out of bitter negotiations to determine who is eligible for social welfare and what forms of allegiance or duty this might demand in return. With a strong national identity the traditional rules are clear: one must be ready to kill and to die for one's country, or give up one's children, in exchange for protection by the state. The soldier is inseparable from the citizen, a point continually repeated by the far right. But what issues are raised by the manner and scope of military recruitment when the country is involved in deeply unpopular wars and its own reluctant citizens are deemed increasingly overweight, unfit and unsure of their place in the world?

The modernisation of Britain's Armed Forces gathered pace when conscription was finally scrapped in 1960. Although the end of national service was hotly debated in the immediate aftermath of the 1939–45 war, the consequences of this measure for civil society have not been fully explored. One effect has been an increasing separation between military and civilian worlds, and now the public is only intermittently concerned with how the Armed Forces attracts new recruits. Meanwhile those who die in battle are still represented as proudly serving Queen and Country, despite plenty of evidence to show that this might not be why they joined up.

Grenadan-born Private Johnson Beharry, awarded the Victoria Cross for bravery in the early stages of the Iraq war, was explicit about why he defied family and friends to join the British Army during a particularly low period of his life. He describes in his autobiography *Barefoot Soldier* the moment he realized that he was eligible as a citizen of a Commonwealth country. Having read a recruiting advert on an old newspaper he found on the tube, he made up his mind to apply: 'If I joined the army all my problems would be solved at a stroke. I can remain in the UK. I might even get a British passport.

'I'll also get a reasonable wage, but best of all, I'll break completely with the past.'¹⁰

9 Deborah Cowen *Military Workfare: The Soldier and Social Citizenship in Canada* 2008.

10 Johnson Beharry VC *Barefoot Soldier: The Amazing True Story of Courage Under Fire*, 2006 p. 196.

Beharry's frankness is echoed in many contemporary soldier memoirs and other testimonies from British-born working class counterparts who are similarly motivated by the desire to escape a cycle of drugs, poverty or dead-end jobs rather than by some abstract notion of loyalty to the nation. However, before the recession transformed the UK economy in autumn 2008, it was proving impossible to meet recruitment targets without looking further afield.

The patriotic support for the Gurkha veterans aroused by Joanna Lumley reflects deeply held loyalties towards those who fight on behalf of Britain. They are 'our boys' and deserve 'our' full backing, which includes the benefit of pensions, free health care and the right to remain in the country. The Nepalese soldiers' position as separate but equal in principle has been established. But the public is not yet aware of the sheer number of other foreign recruits deemed eligible to serve within the British Army as part of a diverse but integrated workforce. Unlike the Nepalese, these are citizens of the Commonwealth, an intergovernmental organisation founded in 1931 as part of Britain's former empire and subsequently modified to fit the different political demands of the later 20th century.¹¹

Military museum curators at last collaborate with schools to explore the rich archives detailing the contribution of colonial troops in the 1914–1918 and 1935–45 wars – if only in Black History month once a year. But it is rare for political commentators to acknowledge that Britain's role in the occupation of Iraq and Afghanistan is largely made possible by recruiting significant numbers of young women and men as a direct result of those same historical links. While we are used to acknowledging the contribution made by postcolonial migrants to key British institutions such as the National Health Service, the link between military manpower and migration studies is seldom made, either in academic circles or in the public domain.

The British Army now employs personnel from over 35 countries. Figures published in 2008 show that there were 7,240 officers and soldiers from Commonwealth countries, trained and untrained. Of these, 2,205 were Fijian, 690 Ghanaian and 630 Jamaican, while South Africans and Zimbabweans combined totalled 1,365.¹² The host of immigration issues involved in employing non-UK nationals in the Armed Forces not only highlights the complex link between welfare and warfare, but, more importantly, lays bare the contradictions at the centre of national identity.

Many of these soldiers join with no particular intention of becoming British citizens, others aspire to dual nationality and some join in the hope of acquiring 'the red passport' for themselves and their extended families. Although there are a number of

11 The Commonwealth is an intergovernmental organisation of fifty-three independent member states, most of which were formerly parts of the British Empire. They co-operate within a framework of common values and goals, as outlined in the Singapore Declaration, which includes the promotion of democracy, human rights, good governance, the rule of law, individual liberty, egalitarianism, free trade, multilateralism, and world peace. Sixteen of these recognize Elizabeth II as their queen.

12 Army Personnel Statistics Report 2008 by DASA.

exemptions and minor privileges for members of the Armed Forces, the fact remains that they are individually responsible for their immigration, visa and passport issues and are not guaranteed any particular entitlements on the basis of their exceptional work. My ethnographic research indicates that this knot of issues moves the focus away from the Army as an employer towards the state as the arbiter of who is deserving of the rewards of citizenship, and on what terms.

In the context of British government policy it is hard not to conclude that there is an insidious double standard operating in the name of restricting immigration for the benefit of the country. Non-European foreigners, whether skilled or unskilled, are now to be barred from employment as doctors, teachers, categories of nursing and many other occupations in favour of applicants from the EU. At the same time, citizens from Commonwealth countries, many of whom were oriented towards the 'mother country' by education, religion or family ties, are invited to risk their lives for Britain and to profess loyalty to the Queen (who remains the head of the Commonwealth too). Europeans, on the other hand, citizens of countries that were at war with Britain within living memory, are prohibited from joining the Armed Forces but are free to enter the country and qualify for benefits through reciprocal agreements.

The nation in uniform

Looking at the British Army's recruitment practices in and from Commonwealth countries is a valuable exercise since it entails studying the institution's policies on equal opportunity and diversity as well as a range of citizenship issues affecting non-UK nationals. The extent of ethnic diversity is connected to the army's ability to reflect the social profile of the wider population, for example, and the face of the Army as a multicultural organization has enormous significance for representing Britain as a dynamic, essentially modern and postcolonial nation. Conversely, an army that is unable to attract ethnic minority recruits inevitably retains the appearance of homogeneity and symbolic whiteness, an image that is likely to have negative effects abroad as well as domestically.

Yet because military institutions are by nature closed and often secretive about internal policies and practices, they are easily by-passed by academics unless they have chosen to specialize in military sociology, political science or International Relations. This compounds the invisibility of the armed forces in academic discourse which makes it harder to study the effects of war on the politics of citizenship. As Tarak Barkawi, author of *Globalisation and War*, observes, 'Specialists in war and the military pay insufficient attention to society, politics and culture, while sociologists, cultural theorists and to a lesser degree political scientists are not sufficiently attentive to the importance of war to their subject matters. ...war and society stand in a dynamic interrelationship with each other.'¹³

13 Tarak Barkawi *Globalization and War* 2006 p. 28-9.

Foucault wrote that 'War is the engine of politics, the 'motor behind institutions and order. In the smallest of its cogs peace is waging a secret war...peace is itself a coded war.' Citing this quote, Cowen suggests, 'yet just as we must investigate the role of the state of exception in constituting our peace, we must also be willing to consider the role of the soldier as a figure of exception in the constitution of citizenship. When we do, a complex tangle of politics and geographies of work, war and welfare are opened for investigation'.¹⁴

At the centre of this tangle there are also important and urgent questions for sociologists seeking to interrogate the national, naturalised and racialised collectivities at the heart of our countries' own 'hypnotic political ideals'.

References

- Allen, Vanessa (2009) 'Treachery! The government unveils new residency test for Gurkhas ... that almost NONE of them can pass' Mail Online, April 24 2009. <http://www.dailymail.co.uk/news/article-1172758/Treachery-The-government-unveils-new-residency-test-Gurkhas---NONE-pass.html>
- Army Personnel Statistics Report*. Published 2008-12-08 by DASA.
- Barkawi, Tarak (2006) *Globalization and War*. Lanham: Rowman and Littlefield.
- Cowen, Deborah (2008) *Military Workfare: The Soldier and Social Citizenship in Canada*. Toronto: University of Toronto Press.
- Hewitt, Roger (2006–2007) 'Seeing Whiteness Through the Blizzard: issues in research in white communities', *Athanos* n. 10, pp. 41–50.
- Jacobson, Matthew Frye (1998) *Whiteness of a Different Color: European immigrants and the alchemy of race* (Cambridge: Harvard University Press.
- Jacobson, Matthew Frye (2006) *Roots Too: white ethnic revival in post-civil rights America*. Cambridge: Harvard University Press, 2006.
- Johnson Beharry VC (2006) *Barefoot Soldier: The Amazing True Story of Courage Under Fire*. London: Sphere.
- Krebs, Ron (2004) "A School for the Nation? How Military Service Does Not Build Nations, and How it Might". *International Security*, 28 (4).

Författarpresentation

Vron Ware är research fellow vid Open University i England och har tidigare varit vid University of Greenwich och Yale University. Hennes forskningsområde är postkolonialism och den sociala konstruktionen av etnicitet, kön och nationell identitet. Bland hennes verk är *Beyond the Pale: White Women, Racism and History* (Verso, 1992), *Out of Whiteness: Color, Politics and Culture* (University of Chicago Press, 2002, med Les Back) and *Who Cares About Britishness? A Global View of the National Identity Debate* (Arcadia, 2007).

14 Cowen, p. 20.

Recensioner

Mats Pellbring (2008) *Laissez-faire, systemkritik eller reformism? En studie av den svenska opinionsbildande globaliseringsdiskursen i dagspress, 1992–2001*. Göteborgs universitet

Hur diskuterades globaliseringsfrågan i den svenska debatten kring sekelskiftet? Det är vad Mats Pellbring undersöker i sin avhandling *Laissez-faire, systemkritik eller reformism?* Mer precist studerar han hur frågan diskuterades på debatt- och ledarsidor i Svenska Dagbladet, Dagens Nyheter, Expressen och Aftonbladet under åren 1992–2001.

Pellbring är ute efter att fånga de positioner som artikulerades i debatten och de ståndpunkter och omvärldsuppfattningar dessa byggde på. Vilka ståndpunkter var omstridda respektive oomstridda? Pellbring frågar sig också om man se en utveckling mot konvergens vad gäller positioner på höger-vänsterskalan.

Pellbring gör en diskursanalys, inspirerad av Laclaus och Mouffes diskursteori. Här är kampen om konkurrerande tolkningsperspektiv central och olika aktörer intervenerar i debatten för att hävda en viss tolkning i globaliseringsfrågan – och etablera vissa relationer mellan begrepp – och få tolkningen etablerad som den giltiga och stabila.

Vissa föreställningar är omstridda, andra oomstridda. Detta att det finns delade föreställningar gör det också möjligt att tala om interventioner för att etablera hegemoni, alltså tolkningar som kan förena; hade det bara funnits antagonism hade hegemoni inte varit möjligt, då hade det blivit ett evigt ställningskrig mellan skilda parter. Här är Pellbring – liksom Laclau och Mouffe – inspirerad av Gramscis hegemonibegrepp, där det handlar om att försöka etablera samtycke och inte bara dominans.

Diskursteorin används som ett sätt att tolka debatten. I övrigt är det en empiriskt orienterad avhandling, med en empirinära rekonstruktion av debatten. I ett översiktskapitel behandlar Pellbring etableringen av globaliseringen som en fråga i Sverige, och olika faser i debatten under 10 år. Därefter följer tre kapitel som studerar debatten mer ingående utifrån kritiska tidpunkter, särskilt intensiva debattfaser där argumentationen är förtätad, ett metodologiskt grepp för att lättare få syn på de olika ståndpunkterna. Första nedslaget är konflikten kring MAI-avtalet, där radikalt olika sätt att se på globaliseringen konfronterades. Nästa nedslag är debatten kring protesterna mot världshandelsorganisationen WTO i Seattle 1999. Sista nedslagen gäller protesterna i Prag år 2000 och år 2001 med Göteborgskravallerna och 11 september. Därefter följer två avslutande kapitel, där abstraktionsnivån i analysen höjs.

Som avhandlingstiteln antyder finner Pellbring tre positioner i debatten: 1) Ett *laissez-faire-perspektiv* som vill ha så lite regleringar som möjligt och som bejaktar frihandeln. Denna nyliberala position upprättade ekvivalenskedjor där globaliseringskritik knöts till protektionism, nationalism, slutenhet, ofrihet, vilket stod mot glo-

balisering som frihandel, öppenhet, liberalism och frihet. 2) En *globalreformistisk position* som företräddes av socialdemokrater och socialliberaler, vilka företrädare synen att det går att reglera globaliseringen politiskt och demokratisera de internationella institutionerna. Denna position accepterar den ekonomiska globaliseringen – och tror att det går att uppnå en harmonisk relation mellan arbete, kapital och demokrati – men anser att globaliseringens följdproblem måste hanteras. 3) Den *radikala/etatistiska positionen*, vars debattörer upprättade en ekvivalenskedja där folkvilja, parlament, utvecklingsländer, rättvisa stod mot marknadens diktatur, storföretagens dominans, rika länder och orättvisa. Regeringar sågs som lierade med storföretagen och staterna sågs även som ansvariga för globaliseringen genom att man valt att avreglera marknader. I denna position fanns en spänning mellan tilltron till nationalstaten och den nationalstatliga demokratin och en mer deltagandedemokratisk syn.

Omstridda ståndpunkter var således huruvida politisk styrning och reglering är önskvärd eller ej, och synen på fördelning. Olika värden sattes i centrum i de olika positionerna och demokratisynerna skiljde sig åt. Men Pellbring finner också en rad ståndpunkter och föreställningar som var oomstridda och förenade skilda debattörer, som tilltron till marknadsekonomi och värdet av frihandel, öppen ekonomi och internationalism. Dessa positioner utgjorde gränser som man inte kunde överträda om man fortsatt ville vara med i samtalet. Pellbring menar att han studerar ett nationellt fall av en internationell debatt, och vad som kan sägas i Sverige blir präglad av att Sverige är ett litet, exportberoende land med lång tradition av frihandel och stor uppslutning bakom frihandeln även från fackföreningar: strukturomvandlingar hanteras genom omställningar, inte protektionism. ”Produktivitetlinjen”, som accepterar rationaliseringar, har stor uppslutning men ifrågasattes av de mer radikala kritikerna. Andra värden som förenade var modernism och framstegsvänlighet; det är svårt att få gehör i Sverige för positioner som kan betecknas som bakåtsträvande eller antimoderna. Också idén om att reformism är vägen att gå var utbredd, men delades inte av de mer radikala globaliseringskritikerna.

Pellbring identifierar också olika försök att formulera de egna intressena som allmänintressen: liberala debattörer konstruerade näringslivets intressen som sammanfallande med konsumenternas intressen och också med Syds; fackföreningar och globaliseringskritiker blev här särintressen. Socialdemokraterna såg socialklausuler som sammanfallande med både facken i Västs och Syds intressen.

Strategin där man försöker vinna över kritiker genom att vidga sin position var vanligast hos socialdemokratiska debattörer, vilka använde en överbyggande strategi och öppnade sig för den globaliseringskritiska rörelsen. Både globaliseringskritikerna och nyliberalerna tillämpade däremot en ekvivalenslogik med låsta begreppskedjor där de försökte distansera sig från motparten och marginalisera denne. Pellbring konstaterar att trots försöken att vinna över andra parter till den egna synen låg positionerna i hög grad fast under perioden.

Avslutningsvis frågar sig Pellbring vad den undersökta debatten säger om högervänsterkalans eventuella upplösning. Han konstaterar att det fanns en tydlig högervänsteruppdelning i debatten, och att denna snarast skärptes under undersöknings-

perioden. Snarare än konvergens ser Pellbring en ideologisk divergens. Man kan i och för sig fråga sig om resultatet hade varit detsamma om Pellbring valt att inkludera riksdagstryck i analysen. Kanske är konvergensen i ståndpunkter större där under perioden? Får kanske *laissez-faire*-positionen större utrymme med detta materialval, än om han tagit med riksdagsdebatt? Överhuvudtaget hade det varit önskvärt med mer resonemang om metod- och materialval och konsekvenserna av dem. Det gäller även tillvägagångssättet; medan Pellbring redogör för datainsamlingen får vi veta mindre om hur analysprocessen gick till.

Debattanalysen är också förhållandevis avkontextualiserad. Viktiga händelser som regeringskrisen 1990, valutakrisen 1992 och påföljande krispaket och blocköverskridande överenskommelser, vilka föregick 90-talets globaliseringsdebatt, nämns endast kort. Huvuddelen av analysen avser mindre än 4 år (1998-2001, från MAI till 9/11), fastän det är mellan det tidiga 90-talets debatt och det tidiga 2000-talets som de intressanta skillnaderna finns. T.ex. finner Pellbring att globaliseringen i det tidiga 90-talet sågs som en oundviklig process medan den efter 11 september betraktades som något reversibelt som var hotat.

Avhandlingssyftet är deskriptivt formulerat och resultatet blir en i huvudsak deskriptiv avhandling. De teorier som presenteras, t.ex. om konvergens, fungerar mest som en bakgrundskontext och används inte aktivt i analysen. Diskursanalyser är förvisso ofta empiriskt orienterade, och har sällan förklarande eller teoriprovande ambitioner. Poängen med diskursanalys, som jag ser det, är dels att lyfta upp det outtalade och underförstådda, dels att lyfta fram konsekvenserna av diskursiva konstruktioner, d.v.s. analysera vad diskurser *åstadkommer*. Pellbring tecknar gränserna och ramarna för diskurserna, vilka inte kan överskridas. Men jag tror att det hade gått att dra ut konsekvenserna av diskursens gränser ännu mer. Jag tror också att det ännu mer hade gått att ta spjärn mot annan forskning, t.ex. om vad som kan sägas i Sverige.

I Laclaus och Mouffes efterföljd betonar Pellbring diskursers instabilitet, men diskursen förefaller mig vara ganska stabil. Skulle man rent av kunna dra slutsatsen att den socialdemokratiska/socialliberala positionen är hegemonisk? Den försöker med viss framgång att inkorporera sina kritiker. Den utdefinierande strategi som både radikaldemokrater och nyliberaler använder sig av tycks snarare leda till marginalisering. Vad säger det om svensk politik? Till skillnad från många andra diskursanalytiker är Pellbring inte heller intresserad av att säga något om makt. Det finns alltså många spår som hade kunnat följas upp mer, men så är det med alla studier.

Kerstin Jacobsson, fakultetsopponent

Nikolas Rose (2007) *The politics of life itself: Biomedicine, power, and subjectivity in the twenty-first century*. Princeton: Princeton University Press

Under nittonhundratalet kom det långt borta väldigt nära. Med hjälp av Internet, ett visakort och en närbelägen flygplats förminskades världen så att den fick plats i jackans innerficka – världsbilden var förändrad och medborgaren fri att förverkliga sig själv. Inom ramen för denna västerländska bild identifierar Nikolas Rose hur nya kontrollmekanismer centrerade kring biomedicinsk korrigerande och neurokemisk hantering av det mänskliga livets grundläggande element vuxit fram. Utvecklingen av detta biopolitiska fält följer de linjer han på andra ställen, var för sig och mer ingående diskuterat i förhållande till en västerländsk avancerad liberalism. På så sätt fungerar bokens mest framträdande argumentation som en sammanslagning av många av dessa tidigare publicerade arbeten. Men här använder han sig av dem tillsammans för att tydliggöra dess konsekvenser för ett och samma, men nog så stora fenomen; för livet självt.

Rose framhåller fem aspekter signifikanta för den biopolitiska utbredningen, *molekylisering, optimering, subjektifiering, medicinsk specialisering* och att, fritt översatt, *vi-görens ekonomi* har trätt i dagen. I gränssnitten mellan dessa konfronteras vi med en ny kunskapsbild av det mänskliga livet som är intimt – om än diskret – sammankopplad med en marknadsekonomisk logik. För att underbygga sina resonemang om dessa fem aspekter beskriver Rose i de två första av bokens sammanlagt åtta kapitel de nya utmaningar som hälsan och samhället i vårt tidiga tjugohundratals står inför. Problemet är fortfarande de begränsningar de kliniskt medicinska vetenskaperna annekterat som sitt primära vetenskapliga objekt, nämligen kroppen och dess mindre beståndsdelar. Men skalan som beståndsdelarna åskådliggörs med har förändrats, våra själv har blivit neurokemiska och den mänskliga existensen genetisk på en molekylär nivå. Rose fortsätter i bokens tredje kapitel med att visa att den fysiska kroppen inte längre ser likadan ut som tidigare, "[...] the biopolitics of life lies in the new molecular scale on which life is envisaged and acted upon" (s. 82-83). De moderna och mer sofistikerade medicinska metoderna har tillsammans med patenterade tekniker gjort det möjligt att på ett nytt sätt åskådliggöra, mäta och kartlägga dessa grundläggande beståndsdelar. Med detta har nya begrepp om livet självt uppstått och med dem nya tekniker att reglera det. Teknikerna handlar inte så mycket om yttre disciplinering av individers prestationsförmåga i förhållande till givna situationer utan om en ständigt närvarande kontroll av individens biologiska existens.

Sedd ur ett större perspektiv bidrar bokens analys till att förstå uttryck av den reflexiva modernitet som Ulrich Beck och Anthony Giddens ofta förknippas med. Även om det är en förändring Rose beskriver vill han inte kalla det för ett skifte i ett irreversibelt historiskt narrativ. I kulisserna av denna modernitet skildrar Rose snarare hur ett biopolitiskt, kanske också biokapitalistiskt, samhälle brett ut sig inom det reflexiva risksamhällets rāmärken. Mänsklighetens biologiska existens har politiserats, men utgör också grunden för ett lukrativt ekonomiskt fält. Den medicinska specialiseringen

har traditionellt sett inriktats på att identifiera, behandla och återställa sjuka kroppar, behandla patologier i form av somatiska krämpor eller psykiatriska symptom. Men "As the body becomes the subject of a molecular gaze, susceptibility to disease has been molecularized, and genetic risk becomes a molecular matter" (s. 108), skriver Rose. Med en ny uppfattning om det mänskliga livet kan alla, sjuka som friska, känna till sina sårbarheter och agera för att minimera eventuella möjligheter att drabbas av framtida allvarliga sjukdomar. Den molekylära bilden av livet har sjunkit in i självmedvetandet och i viss mån också ympats in i vardagens kretslopp.

Med hjälp av Gilles Deleuze för Rose Michel Foucaults resonemang om den medicinska expertisens kroppsliga fokus till en ny nivå. Disciplineringen och skapandet av en frisk och i samhället deltagande individ sker inte längre *på*, utan *via* kroppen. Rose myntar tre användbara begrepp, alla sprungna ur hans analys av de fem ovan nämnda aspekterna: Den fria och självförverkligande människan har ett *genetiskt ansvar* för sitt framtida liv och har då i sin förlängning blivit en *biologisk medborgare* i en samtida *bio-socialitet*. Detta grundar han rent deskriptivt i en detaljrik kartografi av samtiden. Han konstruerar med hjälp av olika, fritt valda, nedslag en bild som visar att den medicinska kunskapens utveckling innebär möjligheter för alla att visualisera vilka sjukdomar man eventuellt skulle kunna drabbas av i framtiden. Därmed finns det också ett ansvar att med hjälp av varumärkta preparat och terapeutiska metoder i förebyggande syfte minimera denna risk.

Bristerna i Roses resonemang är, som jag ser det, att han bortser från att den nya biopolitikens uppkomst sammanfaller med en parallell nedmontering av den offentliga sektorn. Han ägnar flertalet sidor åt eugenik och det offentliga roll i detta, det vill säga det folkhem/folkrike som arvs- och rashygien växte fram ur i början av nittonhundratalet. Då hade hälsa med befolkningsfrågor och nationella föreställningar om biologisk överlägsenhet att göra. Ur detta kom bestämda moderniseringskampanjer om tvångssterilisering, föräldraurval och ogynnsam rasblandning. Dock lämnas vi läsare att endast ana en fortsatt giltighet för de tydliga moderniseringskampanjernas uttryck. Vi får inte heller reda på eventuella protest- och motståndsrörelser potential för att påverka denna avancerade liberalism. Nya möjligheter att kontrollera en biologisk existens finns, men var kommer den ifrån och flyter den verkligen fritt?

Styrkan hos Rose är att han gör en nödvändig omläsning av Foucaults texter och visar att de fortfarande är relevanta. Vi står inte inför en historisk vändpunkt utan befinner oss fortfarande i en bräcklig kontinuitet betingad av ett antal korsande banor i kölvattnet av modernitetens trajektorier. Biopolitik handlar inte längre så mycket om att styra en populations kroppar genom en tydlig strukturering utifrån implicita normalitetsprinciper. Principerna är de samma men de forna explicita uttrycken ligger underförstått införlivade i en subjektiv livsåskådning om att det är upp till dig att optimera dig själv utifrån marknadens tillgängliga medel.

The politics of life itself utgör ett värdefullt bidrag till en ny bild av risksamhällets följd och till att förstå nya former av medborgerlig kontroll. Då många analyser av den västerländska modernitetens konsekvenser stannar vid kroppen, uppskattas Roses grepp att ta in dem till människans allra intimaste och ut igen. In till det mänsk-

liga genomet och tillbaka till ett medborgerligt ansvar för sig själv – och samtidigt för alla andra.

Henrik Loodin, Sociologiska institutionen, Lunds universitet

Dean Keith Simonton (2004) *Creativity in science: Chance, logic, genius, and Zeitgeist*. Cambridge: Cambridge University Press

Kan forskning styras och finns det i så fall effektiva sätt att göra det på? Dessa är viktiga frågor i dagens samhälle där forskningspolitik ofta bedrivs utifrån relativt svagt empiriskt kunskapsunderlag. De nya tillvägagångssätten handlar till stor del om att ge mer medel till redan framgångsrika forskare och forskningsmiljöer. Kritiken har pekat på att sådana satsningar ofta riskerar att göda forskning som redan gett merparten av sitt kreativa nyvärde. Vi saknar till stor del forskning som belyser om kritiken är befogad.

Men vad är framgångsrik forskning och hur den kan identifieras? Här ger en spännande bok av Dean Simonton vid University of California, Davis, *Creativity in science: Chance, logic, genius, and zeitgeist* (2004) viktiga ledtrådar. Boken analyserar olika förklaringsfaktorer för kreativitet och framgång i forskning. Dessa faktorer nämns i bokens undertitel och är alltså: *slump, logik, genialitet* och *tidsanda*.

Simonton definierar *slump* som tillfälliga kombinationer av förhållanden som påverkar forskningen. *Slump* anses råda när varken logik, genialitet eller tidsanda ger någon prediktiv stabilitet. Med *logik* menar Simonton att kreativitet reduceras till mer eller mindre mekaniserad problemlösning (d.v.s. användandet av identifierade regler). *Genialitet* innebär att vissa forskare har egenskaper som skiljer dem från andra forskare, t.ex. att de kan se lösningar utan att följa tydliga regler. Vad gäller tidsandan skiljer Simonton mellan allmänt och lokalt idéklimat, t.ex. "disciplinary zeitgeist".

Med *kreativitet* avses i forskningen förmågan att producera en ny produkt som är nyttig eller användbar. Dagens kreativitetsforskning fokuserar ofta på de sociala bedömningsprocesser som leder till att en ny produkt betraktas som nyttig och användbar. Kravet på erkänd nytthet/användbarhet innebär att skillnaden mellan kreativitet och framgång minskar. Simonton definierar en forskares kreativitet och framgång utifrån forskningskollegornas direkta och indirekta bedömningar (bl.a. utmärkelser och priser) och antalet citeringar. De angivna kriterierna samvarierar högt.

Efter en detaljerad argumentation i samband med varje förklaringsfaktor blir Simontons slutsats att även om alla förklaringsfaktorerna (*slump, logik, genialitet* och *tidsanda*) bidrar till vetenskaplig kreativitet och framgång så förklarar *slump* faktorn mest. De andra ger endast sina förklaringar "inom ramen" för *slump* faktorn.

Tidsandans förklaringsvärde menar Simonton ligger delvis i att den, i interaktion med logik, sätter gränser för vad som framstår som rationellt och irrationellt i forsk-

ningen. Han anser att specifika "tidsandor" inom enskilda discipliner har högt förklaringsvärde och att om den nödvändiga disciplinära beredskapen inte föreligger inom ett forskningsområde så hjälper det inte att satsa mycket pengar på området.

Betydelsen av genialitet minskar eftersom många av de egenskaper som kännetecknar framgångsrika forskare i själva verket kan reduceras till effekter av slumpen. Forskarens kreativa produkter tillkommer enligt Simonton genom mer eller mindre slumpvisa kombinationer av den begrepps- och fenomenrepertoar som hon är bekant med (främst från den disciplin där hon verkar). Simonton för en, i mitt tycke, stark argumentation för slumpens betydelse när det gäller enskilda forskares kreativa processer. Däremot framstår hans användning av begreppet slump när det gäller mer övergripande nivåer mer som en grov samlingsbeteckning för faktorer som vi (eller kanske bättre, Simonton) ännu inte lyckats identifiera.

Simonton menar alltså, liksom forskare inom så kallad evolutionär kunskapsteori, att slumpen är den övergripande förklaringen av forskningens utveckling. Denna slutsats framstår som mer övertygande (om än ofullständig) i samband med vetenskapliga upptäckter än vad den gör när det gäller forskarsamhällets mottagande av forskningsnyheter. Här borde det vara möjligt att komma fram till mer specifika teorier och förklaringar än slumpen.

I dagsläget ökar användningen av antalet publiceringar och citeringar som kvalitetskriterier i forskningssammanhang och en särskild fråga som behandlas relativt utförligt av Simonton, och som är av intresse för hela forskarvärlden, är hur man skall se på citeringsanalys som kvalitetskriterium.

Ett problem är t.ex. att forskningsområden är olika stora och bl.a. därför ger olika många citeringar. Fältnormeringar av olika slag försöker lösa detta problem men det är inte självklart hur olika forskningsområden skall avgränsas.

Simonton tar upp forskning som visar att antalet publicerade artiklar och antalet citeringar per forskare uppvisar stora skevheter. Ett mindre antal forskare har en stor andel av alla publikationer. En studie av 200 slumpmässigt utvalda artiklar från vardera kemi, geologi gerontologi och pediatrik visade att 10 procent av forskarna stod för 50 procent av artiklarna och c:a hälften av forskarna endast bidrogit med en artikel och att dessa artiklar totalt endast utgjorde mindre än 20 procent av alla artiklarna. Andra studier visar att en stor andel av de artiklar som publiceras i peer-review tidskrifter inte citeras alls. En stor studie visade t.ex. att 15 år efter publiceringen hade 47 procent av de undersökta artiklarna inte citerats en enda gång.

Ett viktigt resultat beskrivs av Simonton i termer av *The equal-odds rule* (lika sannolikhet). Denna regel innebär att *andelen* högciterade publikationer av en forskares alla publikationer är noll-korrelerad med antalet publikationer som forskaren har. Forskare med de mest högciterade arbetena har också de minst citerade arbetena. Den bästa prediktorn för en forskares antal citeringar är alltså det antal arbeten forskaren publicerat. *The equal-odds rule* är en viktig förklaring till att kvinnliga forskare tenderar att citeras mindre än manliga forskare. Kvinnliga forskare publicerar mindre än manliga forskare, men andelen citeringar per publicerad skrift är inte mindre för kvinnliga forskare.

Ett annat mått på forskares framgång är publicering i välrenommerade tidskrifter. Fördelningen av hur olika artiklar i en och samma tidskrift citeras är dock skev (några få artiklar citeras väldigt mycket medan de flesta artiklar inte citeras speciellt ofta), och detta gäller även för tidskrifter med hög impact-faktor. Publicering i sådana tidskrifter visar alltså ofta inte hur välciterad artikeln är, vilket visats i forskning av norrmannen P. O. Seglen. Dessutom tenderar små forskningsområden att ha tidskrifter med låga impact-värden. Publicering i tidskrifter med högt impact-värde är ändå viktig att beakta eftersom de oftast har fler lektörer per manuskript och hårdare granskning än andra tidskrifter.

Simontons bok är läsvärd och visar, om inte annat, att det behövs bättre kunskaper om hur forskningspolitik kan bidra till framgångsrik forskning. I vilken mån är t.ex. forskning som visar att det finns en stabilitet vad gäller vilka typer av forskningsmiljöer som tenderar att producera framgångsrik forskning användbar i detta sammanhang?

Carl Martin Allwood, Psykologiska institutionen, Göteborgs universitet

Repliker

Replik på Jenny Westerstrands recension

Recensionen av min avhandling *Är sex arbete? Svensk och tysk prostitutionspolitik sedan 1970-talet* i *Sociologisk Forskning* 2/09 är skriven av juristen Jenny Westerstrand, som under våren har lagt mycket tid på att ifrågasätta min forskning och min legitimitet som uttolkare av sexköpslagens idéhistoria. Sin kritik har hon framfört i långa anföranden under min disputation, på Socialpolitik.com, i en anmälan för oredlighet i forskning till Göteborgs universitet, samt inte minst i flera hätska inlägg på jennywesterstrand.blogspot.com. Det är synd att inte någon mindre jäktad och mindre personligt engagerad fick skriva recensionen och tillföra diskussionen något nytt.

Förutom anklagelser om avsaknaden av en ”egentlig forskarblick”, vårdslöst handskande med citat och enögda tolkningar som hon varken motiverar eller belägger och som därför är omöjliga för mig att bemöta, gäller Westerstrands kritik främst en tolkningsfråga: Har sexköpslagen uppkommit inom en diskurs om mäns våld mot kvinnor som bygger på ett könsmaktsperspektiv eller är denna tolkning ett ”misstag” såsom Westerstrand hävdar?

I sin recension skiljer Westerstrand mellan två sätt att se på prostitution: ett individcentrerat perspektiv där prostitution beskrivs som en akt och vilket de som vill normalisera prostitutionen ansluter sig till, enligt Westerstrand, samt ett strukturorienterat synsätt där prostitution beskrivs som en samhällsinstitution och där dess skapande av ojämlika könsnormer synliggörs. Westerstrand tillskriver mig det förstnämnda synsättet och menar att jag helt nonchalerar det andra. Detta trots att jag redan i inledningen av min avhandling för en lång argumentation mot denna starkt förenklande beskrivning av positionerna inom prostitutionsdebatten. (Se kapitlet ”Fler än två falanger” i min avhandling.)

I avhandlingen visar jag att det finns människor som är för ”fri prostitution”, dvs för en avreglering av prostitutionen utan att för den skull betrakta prostitution som ett fritt val. Ungefär på samma sätt som de flesta som förespråkar ”fri abort” inte tycker att abort är någonting positivt utan ett beslut som kvinnor fattar i en nödsituation, kan man förespråka ”fri prostitution” och samtidigt utgå från ett feministiskt maktperspektiv.

Detta är emellertid ingenting som Westerstrand reflekterar över. Istället hävdar hon att synsättet på prostitution, som hon felaktigt tillskriver mig, är anledningen till att jag ”missar [...] skillnaden mellan att betrakta prostitution som ett uttryck för mäns våld mot kvinnor (som relaterar till prostitution sedd som en akt), respektive att anlägga ett vidare könsteoretiskt perspektiv på prostitution och se dess existens i samhället som ett uttryck för en ojämlik könsrelation (det som relaterar till prostitution sett som en institution).” Enligt Westerstrand är detta ”en analytisk distinktion som är helt central för förståelsen av den svenska lagstiftningens motiv”. Problemet är att hon inte visar att denna distinktion verklighetsgjordes i den politiska debatten som fö-

regick sexköpslagen och som jag har undersökt i min avhandling. Utifrån min forskning framstår distinktionen som en konstruktion av Jenny Westerstrand eller ett uttryck för hennes juridiska perspektiv som saknar stöd i den idéhistoriska empirin.

Det är möjligt att ett juridiskt perspektiv tillåter andra slutsatser, men en idéhistorisk läsning av sexköpslagens förarbeten visar att synen på prostitution som ett uttryck för mäns våld mot kvinnor kopplades samman med det vidare könsteoretiska perspektivet när lagen diskuterades i riksdagen. Till skillnad från vad Westerstrand hävdar betraktades mäns våld mot kvinnor inte som individproblem utan just som uttryck för en institutionaliserad form av ojämlikhet och som knuten till prostitutionen. Regeringens direktiv till Kvinnovaldskommissionen från 1993 är ett tydligt exempel på detta:

”Våldtäkt kan ses som ett extremt exempel på obalansen i maktförhållandet mellan könen. Det finns även andra företeelser i samhället som hänger nära samman med våldet mot kvinnor och som på liknande sätt är uttryck för en sådan obalans: prostitution, pornografi, incest och sexuella trakasserier på arbetsplatserna.” (Kommittédirektiv 1993:88; jmf s 392 i min avhandling)

Även andra forskare har kommit fram till att teorier om könsrelaterat våld och könsmaktperspektivet har länkats samman när prostitutionen diskuterades i riksdagen. Så här sammanfattade juristen Eva-Maria Svensson ”den sammanhållna syn på sexhandeln som ligger till grund för svensk jämställdhetspolitik”:

”Sexhandeln definieras enligt denna syn som en form av manligt våld mot kvinnor och som ett av de mer extrema uttrycken för en ojämnr maktrelation mellan män och kvinnor.” (Eva-Maria Svensson, ”Sex säljer – ett globalt problem”, i *Sex säljer. Kön och makt inom prostitution och pornografi*, 2005, s 5.)

Tesen att sexköpslagen bygger på en tolkning av prostitution som ett exempel på mäns våld mot kvinnor är väletablerad i forskningen. Till och med Jenny Westerstrand själv har tidigare skrivit:

“The Swedish position is that prostitution is a form of violence against women and that the purchase by men of women thwarts efforts to achieve a gender-equal society. It is on this basis – in general terms – that the purchase of sex is prohibited.” (Jenny Westerstrand, “Prostitution and the Cunning Patriarchy”, i Regeringskansliet: *Seminar on the Effects of Legalisation of Prostitution Activities*, Stockholm 2005, s 47.)

Det är därför helt obegripligt hur hon i sin recension likväl kan hävda att:

”Hade Dodillet [...] ägnat just idéerna kring prostitution uppmärksamhet i avhandlingen, och inte, så som tycks vara fallet, förlitat sig på den medialt framgångsrika neo-liberala mainstreamdebattens förenklade syn på sexköpslagens underliggande logiker

där just påståendet att prostitution är att tolka som mäns våld mot kvinnor enligt sagda lag är en favoritkliché, skulle detta misstag [dvs min slutsats att sexköpslagen har uppkommit inom en diskurs om mäns våld mot kvinnor som bygger på ett könsmaktsperspektiv] sannolikt ha kunnat undvikas.”

Om man är välvillig kan man läsa Westerstrands kritik som uttryck för en tolkningsvinst som jag gärna diskuterar på ett konstruktivt sätt. Men när Westerstrand nedvärderar min forskningsinsats genom att avfärda mina analyser som ”fördommande, emellanåt rent förfalskande inslag” ifrågasätter hon min trovärdighet som forskare och omöjliggör därmed en sådan diskussion. ”Sammanfattningsvis förfalskar avhandlingen ett stycke komplex och världsunik prostitutionshistoria”, konstaterar Jenny Westerstrand i slutet av sin recension, – ett omdöme som baserar sig på uppfattningen att det finns ett, och bara ett sätt att skriva sexköpslagens historia. Utifrån Westerstrands position mår denna tanke vara rimlig, men det är den inte för en idéhistoriker som vet att en rättvisande historieskrivning kräver olika tolkningar.

Susanne Dodillet, Institutionen för litteratur, idéhistoria och religion, Göteborgs universitet

Jenny Westerstrand svarar Susanne Dodillet

Det är inte första gången Susanne Dodillet låtsas som om det är en tolkningsstrid hon befinner sig i när hon får kritik för grundläggande felaktigheter, och att hon skulle sakna konkreta exempel att bemöta. I själva verket har jag, i mer utförliga debattforum, varit ohyggligt konkret (se www.socialpolitik.com). Hon har ännu inte bemött dessa konkretioner, som går vida utöver tolkningsfrågor.

Jag menar att ett stort problem med Susanne Dodilletts avhandling är hennes starkt förenklade framställning av den svenska sexköpslagsdebattens positioner. En avhandling som utger sig för att studera en debatt har därmed förfalskat den, gjort centrala idélinjer till snömos för läsarna. Detta visar sig bland annat i att hon sätter likhets-tecken mellan å ena sidan synen på prostitution som ett uttryck för och en bidragande orsak till en ojämlikhet mellan könen, och å andra sidan synen på prostitution som en form av mäns våld mot kvinnor. Hennes tolkning av innebörden av Ulrika Mes-sings ord är betecknande:

”De flesta som förespråkade sexköpslagen ... hävdade att prostitution tillhörde de värsta formerna av mäns våld mot kvinnor. Med följande ord sammanfattade Ulrika Messing regeringens uppfattning: ’Vi tycker att prostitution är ett av de värsta uttrycken för den ojämna maktfördelningen mellan män och kvinnor ...’ ” (Dodillet 2009 s 421)

Dodillet skiljer alltså inte mellan att se *ett samband* mellan prostitution och våld, och att se prostitution som *lika med* våld, ja hon menar att det är jag som uppfunnit distinktionen. För egen del ser jag en stark önskan hos Dodillet att förgrova debatten och göra en av dess sidor – de som argumenterade för ett införande av sexköpslagen – så onyanserad som möjligt.

Nu återoppar Dodillet att också jag har givit uttryck för uppfattning att sexköpslagen bland annat vilar på synen på prostitution som lika med våld. Den text hon refererar är hämtad från ett seminarium 2002 (den är inte från 2005 som Dodillet påstår) som dåvarande jämställdhetsminister Margareta Winberg hade bjudit in till om sexköpslagen.

Vid seminariet talade jag om vilka idéer som syntes bära upp försvaret av sexköpslagen. Sexköpslagen kan ju bland annat försvaras utifrån synsättet att prostitution är lika med våld, även om detta argument inte var särskilt framträdande i den debatt som föregick lagen. Det var dock vad Margareta Winberg gjorde som jämställdhetsminister. Min framställning var mycket riktigt inte – som i Dodilletts fall – idéhistoriskt kontextualiserad utan handlade om den då (2002) aktuella prostitutionspolitiken. (Att jag därtill ägnade mitt anförande åt att problematisera Winbergs förståelse är inget Dodillet berör i sin avhandling. Tvärtom har hon gjort mig till en av de främsta företrädarna för synen på prostitution som en form av mäns våld mot kvinnor.)

Margareta Winbergs förståelse var följaktligen viktig för mig att adressera som en del av den sittande regeringens förståelse av sexköpslagen. Men vilken ursäkt har idéhistoriker Susanne Dodillet för att låta en jämställdhetsministers uppfattning från 2000-talet gälla för hur debatten om sexköpslagen från 1980 och framåt såg ut, och därmed begrava de kritiska perspektiv på och idéer om prostitution som denna debatt innehöll?

Jag har inte svar på den frågan. Däremot ser jag att hennes egen övertygelse krävt av henne att hon genomkorsar kronologier, går utanför sitt empiriska fält, klipper i källor och snedtolkar de flesta som försvarat lagen och i slutändan själv uppfinner den ”radikalfeminism” hon så gärna vill stöta dolken i. Jag menar att detta är allvarligt. Hur vi skriver historia är som bekant ingen politisk bagatell. Ej heller hur vi använder våra positioner som forskare.

Jenny Westerstrand, Sociologiska institutionen, Uppsala universitet

Världskongress i Sverige nästa år

*Internationella sociologförbundets XVII kongress
i Göteborg den 11-17 juli 2010*

Nästa sommar är det en stor händelse för Sveriges sociologer och svenska Sociologförbundet. Mellan 3000 och 5000 sociologer från hela världen kommer till Göteborg för att diskutera sociologisk forskning.

Konferensens tema är ”Sociology on the move”. Det är en titel som syftar på att sociologin måste och kan förändras för att bidra till att skapa och omskapa teorier och begrepp med målet att förstå de stora förändringar som äger rum i världen i det samtida samhället. Sociologer tror inte på determinism utan på att världen kan förändras genom mänsklig handlingskraft och fantasi.

Konferensens tema återspeglas i de fem plenumsessioner som skall äga rum under veckan. Det första handlar om *våld och krig* – ett tema som sociologisk teori har behandlat i liten utsträckning. Det andra är *hållbar utveckling*, ett tema, där sociologer har mycket att bidra med. Hållbarhet handlar för sociologer om hållbara samhällen, samhällen som motarbetar fattigdom och sociala ojämlikheter. Det tredje gäller *skillnader och förändring* – ett tema som skall diskutera transformationsprocesser historiskt och i samtiden. Här ryms underteman som mänskliga rättigheter, medborgarskap, exploatering och dominans. Det fjärde behandlar *kultur* och det kultursociologiska perspektivet på det samtida samhället, handling och föreställningar. Slutligen, det femte temat handlar om *religion och makt*. Religion har fått en alltmer framskjutna plats i sociologiska analyser av samhällets utveckling och detta kommer belysas i plenumföreläsningar under detta tema. Mer om detta kan du läsa på ISA:s hemsida - <http://www.isa-sociology.org/>. Jag vill uppmana er att besöka hemsidan för att få mer information om kongressen och vad som skall hända. Dröj inte med det – den 11 juli 2010 är närmare än vad du tror.

Vad gäller för att delta? Det kostar en del men avgifterna varierar beroende på vilken kategori man tillhör. Förhoppningsvis kan institutioner ge stöd till dem som presenterar papers. Man måste inte vara medlem i ISA för att delta. På hemsidan kommer det finnas en anmälningsblankett on line. Att anmäla till konferensen att man vill ordna sessioner är nu för sent. Men titta på hemsidan – det finns ett stort utbud av kommittéer där man kanske kan få ett paper accepterat.

En del kanske frågar sig varför kongressen äger rum i Sverige och i Göteborg. Det

är en lång process. Redan för sju år sedan uppmanades Sociologiska institutionen i Göteborg och Sveriges Sociologförbund att ge bud på konferensen. Vid första tillfället som jag var med och "budade" vann Durban. Nästa gång tävlade vi med Genève, men Göteborg vann omröstningen. Det var mycket nervöst – som akademiker är man ju inte tränad i den typ av presentation som det handlade om. Initiativet till det hela togs av en organisation vid namn Göteborg & Co. Deras uppdrag är att främja turism till Göteborg och de hade uppmärksammat att sociologer höll världskongresser. Stora kongresser ingår i dag i den så kallade "Mötesindustrin" som är en viktig bit i den växande turistnäringen. För staden är det lönsamt och PR-mässigt mycket lyckat att få hit en så stor konferens. För Göteborgs universitet är det också en stor händelse. Det är det också för mig som står som ordförande i den lokala organisationskommittén med ansvar för att konferensen blir lyckad i praktiken. Utan stöd från frivilliga krafter i den lokala organisationskommittén och en professionell kongressbyrå (Congrex) med betydande erfarenhet av att organisera stora konferenser hade vi (jag) inte åtagit oss detta.

Min bild av konferensen nästa år är att det är solsken varje dag, att sociologer sitter ute i gräset utanför UB, Humanisten och Artisten, dricker en kopp och pratar sociologi. Att de sedan promenerar ner till stan där de trivs i sina närbelägna hotell och sedan tar sig till Handels och Samfaks lokaler och dryftar sociologi också där. På kvällarna är det ljus och folk sitter på uteserveringar och dryftar sociologi, samhället eller skvallrar om kollegor, sociologiska storheter eller problem inom det akademiska livet här och där. Några slår sig lösa och tar skärgårdsbåtarna för två kuponger långt ut i havsbandet och njuter av havet och den vackra naturen. Ingen skäller på mig, konferensen går ihop ekonomiskt och man kommer minnas Göteborgskonferensen som en intellektuell milstolpe.

Göteborg den 31 augusti 2009

Ulla Björnberg

*Ordförande för den lokala organisationskommittén
för ISA:s världskongress 2010*

Welcome to XVII World Congress of Sociology 11- 17 Juli, 2010, Göteborg, Sweden

Sociology on the move

Determinism is dead in the social sciences. Despite a strong interest in social structures, social mechanisms, forms of reproduction, we are all aware that human beings are not completely dominated by them. The world changes, and this change to a large extent depends on human action and imagination.

If sociology is to be useful, it has to contribute to an understanding of change – and it has to change itself. It is on the move and has to be on the move because the world, the societies, collective and individual actors are on the move.

“Sociology on the move” means that our discipline contributes to an understanding of our world by defining new objects of research, devising new approaches and reevaluating its rich heritage. It implies a new openness with regard to other disciplines and to normative questions. The International Sociological Association offers an enormous variety of perspectives – in terms of cultures, gender and generation. They all contribute to the vitality of our discipline.

Michel Wieviorka, ISA President

Hans Joas, ISA Vice-President, Programme

Ulla Björnberg, Chair, Local Organizing Committee

Submit Abstract!

See <http://www.isa-sociology.org/congress2010/>
for deadlines and full programme.

Publicering

Sociologisk Forskning accepterar för eventuell publicering vetenskapliga artiklar på svenska (eller annat skandinaviskt språk). Tidskriften tillämnar ett *referee*-förfarande, vilket innebär att artiklar som publiceras i Sociologisk Forskning är bedömda av oberoende kollegor. Sociologisk Forskning accepterar för bedömning endast texter som inte tidigare varit publicerade och accepterar inte för bedömning manuskript som samtidigt erbjuds annan tidskrift eller som bedöms av förlag. Artikel-författare erhåller tre exemplar av det nummer där texten publiceras.

Artiklar

1. För bedömning accepteras endast manuskript som författaren anser färdiga för publicering. Redaktionen accepterar inte synopsis, utkast till artiklar eller i övrigt ofärdiga manuskript.
2. Manuskript – utformade på det sätt som här beskrivs – skickas som word-dokument med e-post till tidskriftens redaktör under adress: sociologiskforskning@soc.uu.se
3. Manuskript accepteras som förslag till korta artiklar, mellan 4 000 och 7 000 ord, eller som förslag till långa artiklar mellan 8 000 och 10 000 ord inklusive abstract/sammanfattning. Manuskriptet skall vara utskrivet med dubbelt radavstånd och försett med goda marginaler. Nytt stycke görs med indrag med tabulatoren. Manuskript på annat språk än skandinaviskt accepteras för bedömning endast om överenskommelse träffats med redaktören innan manuskriptet skickas till tidskriften.
4. Redaktionen sänder normalt varje artikel till två externa lektörer för bedömning varför författare inte får anges på artikelns första sida (eller på annat sätt framgå av texten). På förstasidan anges endast artikelns titel. På ett separat blad anges artikelns titel, antalet ord, författarnamn, akademisk titel, institution samt den adress och telefonnummer till (huvud-)författaren som redaktionen enklast använder.
5. Redaktionen förbehåller sig rätten att avvisa manuskript som bedöms att inte passa tidskriftens profil. Redaktionen ger inte heller råd eller kommentarer utöver de som erhålls från de av redaktionen anlitade externa bedömarna (i de fall manuskriptet bedömts vara av sådant intresse att det sänts till bedömare).
6. Manuskriptet skall innehålla en sammanfattning om cirka 150–175 ord på engelska (inklusive översättning av titeln till engelska) samt fem nyckelord (företrädesvis på engelska).
7. En kort författarpresentation (två rader) skall bifogas. Redaktionen förkortar utan samråd längre presentationer.

8. Fotnoter placeras på den sida där noten förekommer (inga slutnoter).
9. Tabeller och figurer skall vara infogade i den löpande texten och även skickas i separata filer i sitt ursprungliga program om det inte är word.
10. Litteraturhänvisningar i löpande text görs enligt följande: (Sontag 1977:35) alternativt Sontag (1977:35).

Referenser

Referenser utformas enligt följande:

Bok:

Pilgrim, D. & A. Rogers (1993) *A Sociology of Mental Health and Illness*. Buckingham: Open University Press.

Artikel:

Haavio-Mannila, E., J.P. Roos & O. Kontula (1996) "Repression, Revolution and Ambivalence: The Sexual Life of Three Generations", *Acta Sociologica* 39 (4):409–430.

Kapitel i bok:

Dryler, H. (1994) "Etablering av nya högskolor: Ett medel för minskad snedrekrytering?", 285–308 i R. Erikson, & J.O. Jonsson (red.) *Sorteringen i skolan*. Stockholm: Carlssons.

Recensioner

Recensioner av såväl sociologiska avhandlingar som annan litteratur (inklusive kurslitteratur) välkomnas och bedöms av redaktionen. En recension är på maximalt 1 000 ord. Ange författarens namn, bokens titel, utgivningsår, ISBN-nummer och förlag.

Replik

I syfte att bidra till en levande debatt finns möjlighet att kommentera texter publicerade i tidskriften. Omfånget är cirka 1 000 ord. Kommentarer ska skickas till redaktionen senast 30 dagar efter det att texten publicerats. Författaren till den text som kommenteras kommer – under förutsättning att kommentaren publiceras – att ges utrymme att svara.

POSTTIDNING B

Sociologisk Forskning, Web of Science och Sociological Abstracts

Smärta, skönhet och sociomaterialitet
– en intervju med Dag Østerberg om begreppen form, förändring och socialitet
Sverre Wide

Skilsmässor och separationer
– betydelsen av rollspecialisering och jämställdhet
Karina Nilsson och Mattias Strandh

Ungdomars samtal kring risker
– relationen mellan riskförståelse och platsanknytning
Erika Wall

Why Critical Whiteness Studies needs to think about warfare
Vron Ware

Recensioner

Repliker

Sociologförbundet har ordet

Avs.
Sociologisk Forskning
c/o Sociologiska institutionen
Uppsala universitet
Box 624
751 26 Uppsala

